

# 仙台市図書館要覧

令和3年度

仙台市民図書館



# 目 次

施設位置図 .....	1
I 図書館の概要	
1. 沿革 .....	3
2. 図書館の計画・運営方針と組織・経費 .....	7
3. 施設の概要 .....	10
4. 仙台市図書館協議会 .....	11
5. 仙台市図書館のすがた .....	12
6. 図書館の蔵書数と利用状況の推移 .....	13
II 事業の概要	
1. 図書館の事業概要 .....	27
2. 令和2年度の各館事業概要 .....	30
3. 令和2年度の刊行物 .....	36
4. 移動図書館巡回場所 .....	37
5. 各種研修会等 .....	38
6. その他 .....	38
III 条例等	
1. 仙台市図書館条例 .....	39
2. 仙台市図書館条例施行規則 .....	41
IV 仙台市図書館資料収集方針 .....	45

# 施設位置図



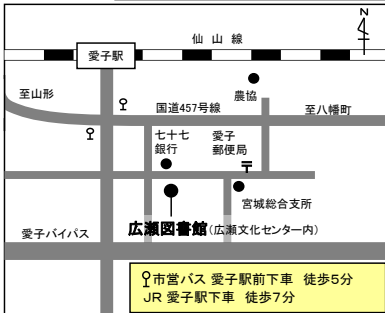
## ①市民図書館

郵送

〒980-0821  
青葉区春日町2-1  
せんだいメディアテーク内  
TEL 022-261-1585  
FAX 022-213-3524

AV 郵送 朗読

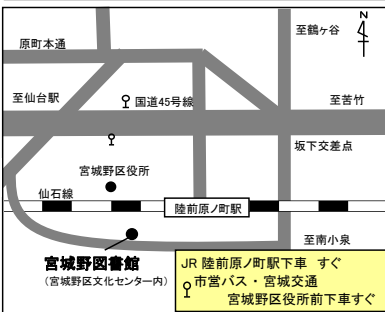
メディアテーク映像音響ライブラリー



## ②広瀬図書館

AV

〒989-3125  
青葉区下愛子字観音堂5  
広瀬文化センター内  
TEL 022-392-8421  
FAX 022-391-6113



## ③宮城野図書館

AV 郵送 朗読

〒983-0842  
宮城野区五輪2-12-70  
宮城野区文化センター内  
TEL 022-256-7361  
FAX 022-256-7363



## ④榴岡図書館

※CD・DVDなど(限定DVD・限定VHSを除く)も、仙台市図書館およびメディアテークから取り寄せて貸出します。(所蔵はしていません。)

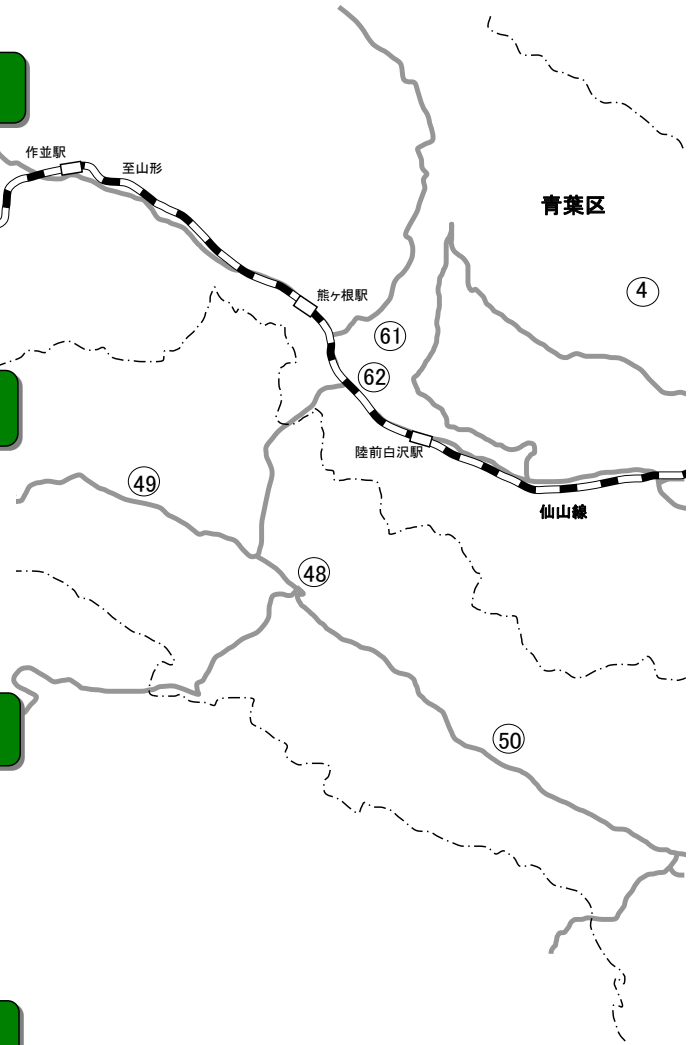
〒983-0852  
宮城野区榴岡4-1-8  
パルシティ仙台4F  
TEL 022-295-0880  
FAX 022-295-0891



## ⑤若林図書館

AV 郵送 朗読

〒984-0827  
若林区南小泉1-1-1  
若林区文化センター内  
TEL 022-282-1175  
FAX 022-282-1176



### ○移動図書館

市内76カ所を2週間に1回巡回  
記号(○)内の数字は37頁「移動図書館巡回場所」表の番号  
問い合わせ: 市民図書館 TEL 022-261-1585

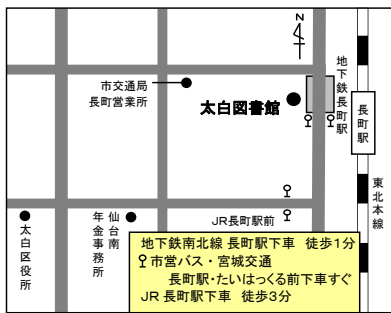
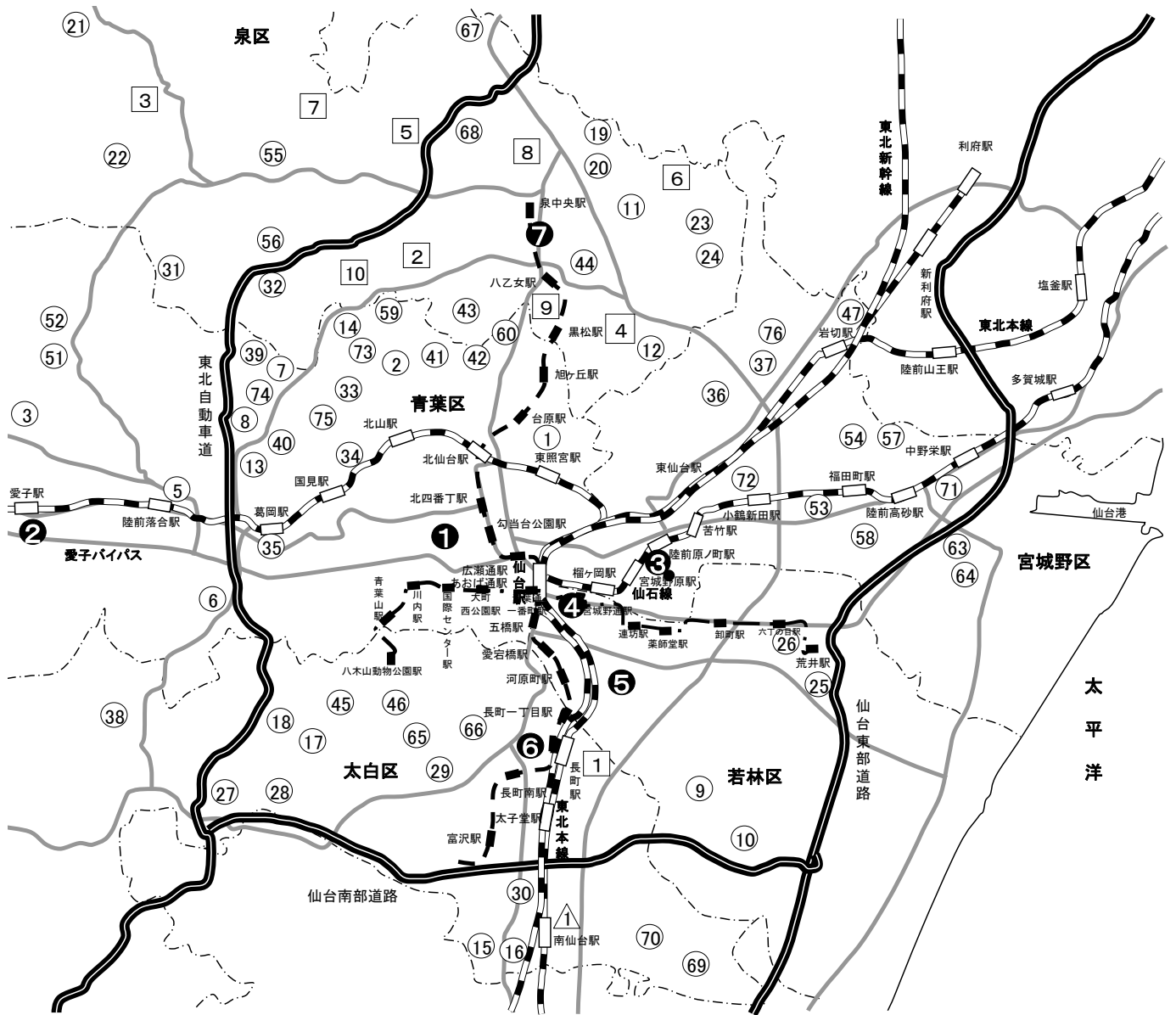
### □分室

記号(□)内の数字は27頁「分室の運営」表の番号  
太白区内に1カ所  
問い合わせ: 太白図書館 TEL 022-304-2742  
泉区内に9カ所  
問い合わせ: 泉図書館 TEL 022-375-6161

### △サービススポット

記号(△)に設置  
太白区内に1カ所  
問い合わせ: 太白図書館 TEL 022-304-2742

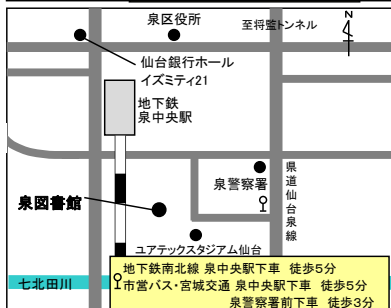
※詳細につきましては、上記図書館にお問い合わせください。



## ⑥ 太白図書館

AV 郵送 朗読

〒982-0011  
 太白区長町5-3-2  
 太白区文化センター内  
 TEL 022-304-2742  
 FAX 022-304-2526



## ⑦ 泉図書館 (子供図書室)

AV 郵送 朗読

〒981-3133  
 泉区泉中央1-8-6  
 TEL 022-375-6161  
 FAX 022-375-6165

- AV 視聴覚資料 (CD・DVDなど)
- 郵送 郵送貸出
- 朗読 朗読サービス

# I 図書館の概要

## 1. 沿革

明治 14 年 7 月	(宮城県書籍館設立)	平成 2 年 4 月	宮城野通図書館, 名称を榴岡図書館と変更 (1日)
22 4	(仙台市政施行)		松陵分室開室
大正 9 年 10 月	(第 1 回国勢調査, 仙台市人口 118,984人)	7	泉図書館新築移転開館 (電算システム導入) (12日)
15 11	(市電開業)		宮城野図書館開館 (電算システム導入) (18日)
昭和 20 年 7 月	(戦災により市中心部焼失)		八本松分室開室
25 12	(市教育委員会発足)		若林図書館開館準備開始
35 4	仙台市図書館建設準備調査開始	11	寺岡分室開室
36 10	図書館設置建設事務所開設	3 4	郵送貸出開始
	図書館新築工事着工		5
37 3	(健康都市宣言)	7	7
10	仙台市図書館条例・仙台市図書館館則 仙台市図書館協議会規則制定発布 (公布15日, 施行27日) 図書館新築工事完成 (27日)	4 4	移動図書館わかさ号運行
	仙台市民図書館開館 (29日)	9	将監分室開室
	(仙台市人口446,813人)	11	市民図書館耐震補強工事実施
38 7	図書貸出開始	5 4	黒松分室開室
39 7	配本サービス開始	9	長命ヶ丘分室開室
10	郷土資料室開設	9	若林図書館開館 (28日)
	(宮城野公民館新築完成に伴い図書室設置)	10	(仙台市人口950,893人)
40 10	(市役所庁舎完成)		移動図書館わかば号運行
41 3	移動図書館ひろせ号の運行開始		10
47 6	複写サービス開始	6 3	仙台市図書館オンラインネットワークシステム導入 (泉・宮城野・若林図書館をネットワーク化)
48 8	(宮城町公民館内図書室において, 移動図書館開始)	7 4	市民図書館に電算システム導入
49 2	(泉市移動図書館大空号の運行開始)		榴岡図書館, 仙台市オンラインネットワークシステムに参入
10	地域文庫活動に対する補助金交付要領の制定施行	12	市民図書館, 仙台市オンラインネットワークシステムに参入
50 6	(市戦災復興事業完了)	8 4	広瀬図書館, 仙台市オンラインネットワークシステムに参入
51 3	(市電廃止)		(全館ネットワーク化完了)
52 2	(泉市移動図書館大空号をつどい号に買い替え)	11	利用者カードの全館共通化を実施
53 5	(泉図書館開館(10日))	9 4	太白図書館開館準備開始
6	(宮城県沖地震発生)	5	火～金曜日の閉館時間変更 (18:30から19:00) を全館で試行実施
57 4	宮城野通図書館開設準備開始	11	図書返却先自由化を実施
6	(東北新幹線開業)	10 6	せんだいライブラリーネットワーク構想策定委員会発足
11	図書館協議会より「市民図書館の望ましい運営のあり方」について答申		仙台都市圏公共図書館等の相互利用に関する協定締結
58 4	宮城野通図書館開館 (30日)		仙台都市圏公共図書館等の相互利用に関する覚書締結
5	(加茂分室開室)	8	仙台都市圏公共図書館等相互利用開始
61 5	新泉図書館建設準備開始	10	せんだいライブラリーネットワーク構想策定委員会発足
6	仙台市図書館整備基本構想策定委員会設置	11 3	太白図書館開館 (1日)
12	仙台市図書館整備基本構想策定委員会答申	4	(仙台市人口1,002,401人)
62 7	(市地下鉄開業)		移動図書館運行業務を(財)仙台ひと・まち交流財団に委託
11	(宮城町を編入, 仙台市人口743,805人)	5	せんだいライブラリーネットワーク整備計画策定委員会発足
63 1	宮城野通図書館に電算システム導入準備開始	9	太白図書館開館 (1日)
3	(泉市, 秋保町を編入, 仙台市人口887,864人)		移動図書館運行業務を(財)仙台ひと・まち交流財団に委託
	編入に伴い泉図書館が仙台市の図書館となる	10	せんだいライブラリーネットワーク整備計画策定
	仙台市図書館整備基本計画策定	12 3	市民図書館移転作業に伴い閉館
4	宮城野図書館開館準備開始		(9月1日～平成13年1月25日)
	根白石分室開室	9	ホストコンピュータ及び端末装置更新
10	南光台分室開室		
平成 元年 4 月	(政令指定都市移行, 仙台市人口896,238人)	12	
6	高森分室開室		
	宮城野通図書館に電算システム導入		

平成 13 年 1 月	市民図書館新築移転開館 (26日) (仙台市人口1,014,268人) 市民図書館の開館時間を延長(火～金曜日9:30～19:00を10:00～20:00、土・日曜日9:30～16:30を10:00～18:00)し、休日(10:00～18:00)を開館日とした。	平成 24 年 4 月	榴岡図書館に指定管理者制度を導入 (丸善株式会社が管理運営) 宮城野図書館移転作業に伴い休館(6月4日～10月1日)
	視聴覚資料貸出における年齢制限撤廃 (小学生以下の者に対し貸出可とする)	6	宮城野図書館新築移転開館(2日) (仙台市人口1,060,877人)
3	宮城県図書館情報ネットワークシステムに参入	10	市民図書館「子どもの読書活動優秀実践図書館」文部科学大臣表彰
4	榴岡・泉・宮城野・広瀬・若林・太白の各図書館の開館時間を延長(土・日曜日10:00～16:30を10:00～17:00)し、休日(10:00～17:00)を開館日とした。全館の休館日を月曜日と毎月末日から、休日を除く月曜日と休日の翌日、毎月第四木曜日に変更した。	26	4
	仙台市図書館ホームページ開設(インターネットによる蔵書検索システム)	27	3
6	国立国会図書館ネットワークシステムに参入	4	4
9	宮城野図書館移転基本計画策定		
14	5	7	7
15	9	10	10
16	12	29	1
17	4		
18	4		
19	1	2	2
	貸出点数の変更(図書館毎図書資料5冊、視聴覚資料1点→全図書館で図書資料7冊、視聴覚資料2点)	4	4
4	泉図書館「子どもの読書活動優秀実践図書館」文部科学大臣表彰		
9	インターネットによる予約受付開始(仙台市人口1,028,775人)	7	7
20	4	10	10
11	泉図書館改築のため休館(11月1日～平成21年3月24日)	30	1
21	1	4	4
	移動図書館基地移転のため休止 視聴覚資料返却先自由化及び音響資料図書館間移動貸出を開始		
2	仙台市図書館協議会より「仙台市図書館の振興方策～これからの図書館サービスのあり方について～」の答申を受ける	11	11
3	移動図書館運行再開	31	4
10	泉図書館及び子供図書室開館(25日) 利用者カード更新手続き開始(有効期限3年)	令和 元	7
22	11	2	4
23	1		
3	3		
4	4	6	6
10	10	10	10
24	2	3	3
3	3	4	4

## 東日本大震災による主な被災状況・震災後の再開状況

平成 23 年 3 月 11 日	東日本大震災発生(M9.0) 人的被害なし 建物被害・資料散乱により全館休館	平成 23 年 8 月 5 日	宮城野図書館再開 松陵分室再開
17	八本松分室臨時開館 (3/21の八本松市民センター避難所閉鎖 まで5日間)	9 6 11 30 27 3 31	泉図書館再開 南光台分室再開
23	児童館等での読み聞かせ開始 (3~4月, 延べ25箇所)		
4 1	市内避難所等への配本開始 (4~6月, 延べ47箇所)		
5	太白図書館で臨時窓口を設置 移動図書館暫定運行開始		
6	若林図書館で臨時窓口を設置		
9	市民図書館で臨時窓口を設置		
19	広瀬図書館再開 (18時閉館)		
27	八本松分室再開 (16時閉館)		
28	宮城野図書館で臨時窓口を設置		
5 3	市民図書館再開 (18時閉館) 市民図書館に3.11震災文庫を設置		
10	太白図書館再開 (18時閉館)		
12	泉図書館・榴岡図書館で臨時窓口を設置		
17	高森分室・寺岡分室再開		
27	若林図書館再開 (18時閉館)		
31	移動図書館通常運行再開		
6 1	閉館時刻通常化 (市民20時, 広瀬・若林・太白19時)		
3	黒松分室再開		
7	長命ヶ丘分室・加茂分室再開		
14	将監分室再開		
7 1	根白石分室再開		
26	榴岡図書館再開		

図書館名	建物等被害の状況
市民図書館	・3階南側窓ガラス破損, 室内側に落下 ・エスカレーター壁面ガラス多数破損 ・地下2階集密書架の破損
広瀬図書館	・内壁一部亀裂
宮城野図書館	・外壁タイル剥落, コンクリート片落下, 亀裂多数 ・外周一部地盤沈下 ・内壁亀裂多数 ・給水管破損により天井より浸水
榴岡図書館	・内壁亀裂
若林図書館	・非常用自家発電機・スプリンクラー損傷 ・地盤沈下 ・下水管損傷
太白図書館	・大ガラス等破損 ・天吊り防煙板亀裂
泉図書館	・大型ガラス多数破損 ・外壁・内壁亀裂多数, 一部鉄筋露出等 ・屋上ゴンドラレール湾曲 ・エレベータ破損
分室 (太白1, 泉9)	・各分室で建物被害, 南光台分室は損傷大
移動図書館	・三本塚駐車場, 荒浜駐車場で津波被害, 館(やかた)駐車場で地盤沈下等

## 新型コロナウイルス感染症の拡大防止対応

○令和2年

【国や県, 市の動き】

令和 2 年 1 月 16 日	国内初の感染者を確認
2 27	新型コロナウイルス感染症の発生に伴う仙台市の事業及び施設等の取り扱いに係るガイドライン(暫定版)策定 ※以降, 国等の動向を踏まえ順次改訂
29	市内初の感染者を確認(東北地方でも初)
3 26	新型インフルエンザ等対策特別措置法に基づく政府対策本部設置
28	新型コロナウイルス感染症対策の基本的対処方針の策定(以下, 「対処方針」)
4 3	宮城県知事と仙台市長による共同記者会見(不要不急の外出自粛を要請)
7	7都府県に緊急事態宣言発令
16	緊急事態宣言の対象地域を全国に拡大
5 4	緊急事態宣言の延長を発表。併せて, 対処方針を変更(住民の健康的な生活を維持するため, 感染防止対策を講じることを前提に図書館等の施設を開放することが考えられるとの見解が示される)。
14	全国39県の緊急事態宣言解除
21	3府県の緊急事態宣言解除
25	残る5都道府県の緊急事態宣言解除

【市図書館の動き】

令和 2 年 2 月 28 日	主催イベントの中止を決定 ※以降, 仙台市のガイドラインに則り, 図書館の対応を決定。
3 3	閲覧席や新聞・雑誌・視聴覚資料の閲覧等, 館内に一定時間滞在するサービスの休止
4 11	利用時間を17時までに短縮し, 主たるサービスを予約資料の貸出に限定
18	全館休館(インターネットによる予約受付, 移動図書館車の運行も休止)
5 12	利用時間を17時までに短縮し, 主たるサービスを予約資料の貸出に限定して再開 移動図書館車の運行再開 ※咳エチケットの啓発, 職員のマスク着用, アルコール等による館内清掃, 手指消毒剤の設置, カウンターに飛沫防止用フィルム設置, 一定の距離を保って並ぶなど館内掲示を含め感染予防の徹底を図る。
19	予約受付再開
26	通常の開館時間で, 書架への立ち入り, 予約資料以外の貸出を再開
6 2	閲覧席の利用, 図書資料の閲覧等を再開 ※席数を減らし, 1時間以内の利用とする。
7 1	少人数のイベントを再開 ※飛沫防止やソーシャルディスタンス, 参加者名簿の作成等, 対策を講じたうえで実施。



## 新型コロナウイルス感染症の拡大防止対応

○令和3年

【国や県、市の動き】

令和 3 年 1 月 7 日	4都県に二度目の緊急事態宣言発令
13	緊急事態宣言の変更を公示（7府県を追加）
2 2	緊急事態宣言の変更を公示（1県を解除、10都府県を期間延長）
26	緊急事態宣言の変更を公示（6府県を解除）
3 5	緊急事態宣言の変更を公示（4都県を期間延長）
18	宮城県・仙台市が共同で独自の緊急事態宣言を発出
17	宮城県内の新規感染者数が初めて100人を超え、過去最多に。10万人あたりの感染者数が全国上位となる。以降、24日にかけて県内の新規感染者数は増加傾向をたどる。
21	4都県の緊急事態宣言解除
25	新型コロナウイルス感染症の発生に伴う仙台市の事業及び施設等の取り扱いに係るガイドライン改訂※以降、順次改訂
31	宮城県内の新規感染者数が初めて200人を超え、過去最多を更新
4 1	宮城県（仙台市）ほか2府県をまん延防止等重点措置の実施すべき区域に指定（公示）
9	まん延防止等重点措置の変更を公示（3都府県を追加）
16	まん延防止等重点措置の変更を公示（4県を追加）
23	まん延防止等重点措置の変更を公示（宮城県ほか1県を期間延長、4都府県を緊急事態宣言へ移行）
5 7	4都府県に三度目の緊急事態宣言を公示 まん延防止等重点措置の変更を公示（宮城県を解除、5県を期間延長、3道県を追加、1県を緊急事態宣言へ移行） 緊急事態宣言の変更を公示（4都府県を期間延長、2県の追加）
	}
	宮城県以外の緊急事態宣言、まん延防止等重点措置の変更が公示される。
	}
8 上旬	宮城県内の新規感染者数が増加傾向となる。
	}
17	まん延防止等重点措置の変更を公示（宮城県を含む10県を追加、6道県を期間延長、7府県を緊急事態宣言へ移行） 緊急事態宣言の変更を公示（6都府県を期間延長、7府県を追加）
25	宮城県内の新規感染者数が初めて300人を超え、過去最多を更新 まん延防止等重点措置の変更を公示（4県を追加、宮城県を含む8道県を緊急事態宣言へ移行） 緊急事態宣言の変更を公示（宮城県を含む8道県を追加）
9 9	まん延防止等重点措置の変更を公示（宮城県を含む2県を追加、12県を期間延長） 緊急事態宣言の変更を公示（19都府県を期間延長、2県をまん延防止等重点措置へ移行）
9 28	9月30日をもって、緊急事態宣言及びまん延防止等重点措置を終了とする旨が公示される。

【市図書館の動き】

令和 3 年 3 月 23 日	施設内職員に陽性者が確認されたため、正午から市民図書館を臨時休館
26	全館休館（移動図書館の運行も休止）
4 8	インターネットによる予約受付を休止
20	利用時間を17時までに短縮し、主たるサービスを予約資料の貸出に限定して再開（移動図書館巡回場所での予約資料の貸出も再開）
5 12	通常の開館時間で、書架への立ち入り、予約資料以外の貸出を再開 ※職員による館内清掃や席数を減らし、1時間以内の利用とするなどの感染予防の徹底を継続
	インターネットによる予約受付を再開
	少人数のイベントを再開
	※飛沫防止やソーシャルディスタンス、参加者名簿の作成等、対策を講じたうえで実施
8 20	利用者へより一層の感染予防対策を呼び掛け
31	全館休館（ただし、利用時間を17時までに短縮し、貸出に係るサービスに限定して実施。閲覧席を撤去、イベントも中止）
9 14	閲覧席を戻し（通常時の半分程度）、通常の開館時間にて再開 小規模イベントの再開

## 2 図書館の計画・運営方針と組織・経費

### (1) 仙台市図書館振興計画（第二次）

これからめざすべき図書館像と振興方策を示し、平成29年度から33年度（令和3年度）までの5年間に取り組むべき計画を定めた「仙台市図書館振興計画（第二次）」を平成29年1月に策定した。めざす図書館像を「地域・市民に役立ち、共に成長を続ける図書館」と位置づけ、その実現に向けて、以下の4つの方向性に基づいた取り組みを進めている。

めざす図書館像 「地域・市民に役立ち、共に成長を続ける図書館」

#### 【4つの方向性】

- 方向性1 地域の創造性を継承・発展させるとともに、市民の課題解決や探求的活動を支援する地域・市民に役立つ図書館をめざします。
- 方向性2 子どもの年齢や障害の有無に応じた図書館サービスを行う、0歳から読書に親しめる読書文化を育む図書館をめざします。
- 方向性3 誰もが使いやすく、どこに住んでいても情報が身近に届く、市民一人ひとりに利用しやすい図書館をめざします。
- 方向性4 図書館資源の適正配分と適切な評価を踏まえた経営を行う、自らの変革を進める図書館をめざします。

### (2) 令和3年度運営方針

「仙台市図書館振興計画（第二次）」に基づき、最も身近な生涯学習施設として、市民の文化的で豊かな暮らしに資する読書文化を育むとともに、資料や情報の提供によって市民の様々な課題解決を支援していく。サービスの提供にあたっては、新型コロナウイルス感染症拡大防止に十分に配慮する。

また、図書館以外の施設や専門機関、団体、個人との連携の輪を広げ、市民の多様なニーズに応じたサービスの実現をめざす。

### (3) 組織機構と業務

仙台市図書館の組織は、本庁の部に相当する第一種公所の市民図書館、課に相当する第二種公所の宮城野図書館、太白図書館、泉図書館で構成される。また、指定管理者(※)が管理運営を行っている若林図書館、広瀬図書館、榴岡図書館については、市民図書館が指導・監督を行っている。移動図書館については、市民図書館が運営について統括し、(公財)仙台ひと・まち交流財団に運行業務を委託しており、泉図書館長が兼務している。

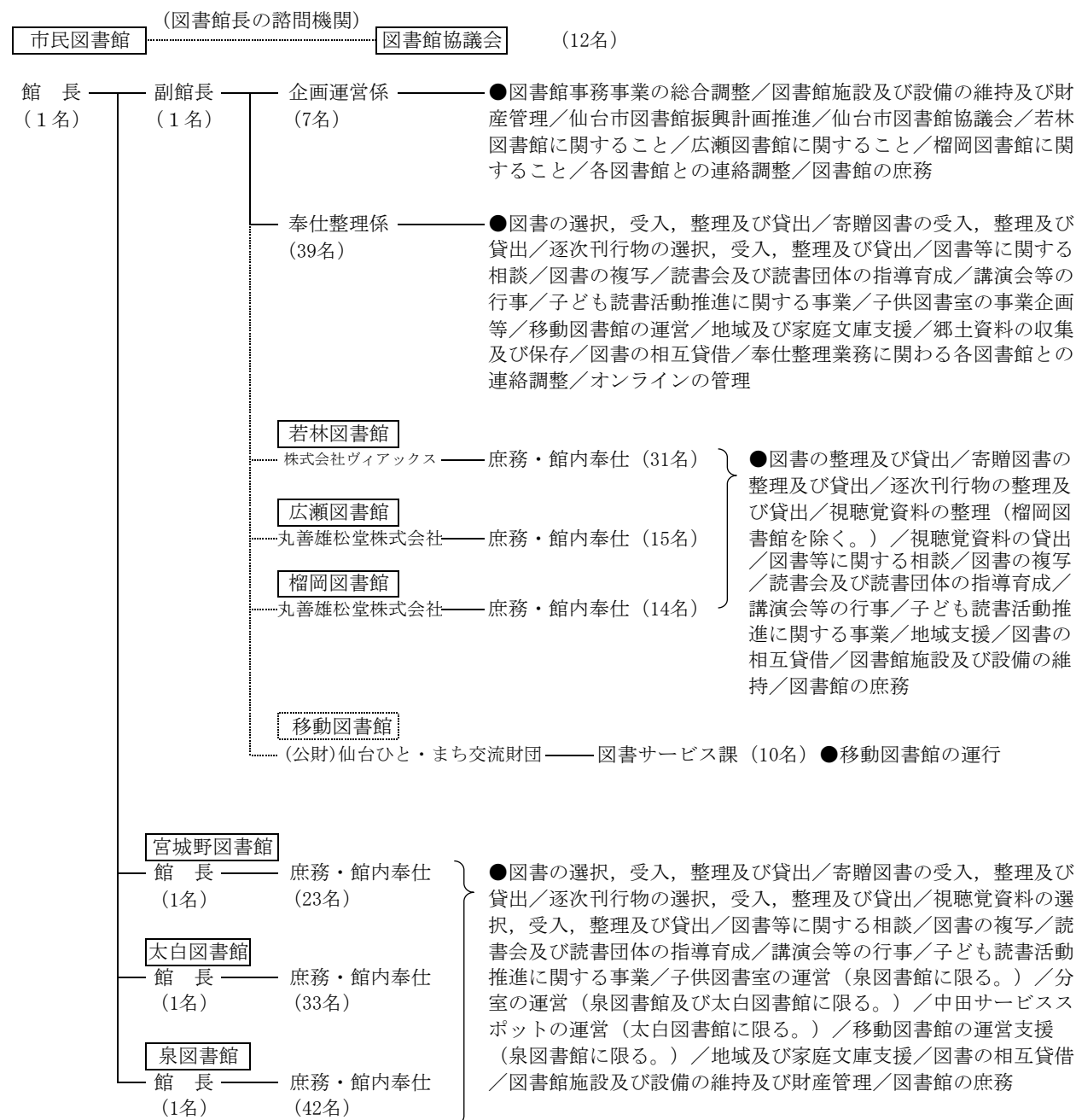
※若林図書館は株式会社ヴィアックス、広瀬図書館及び榴岡図書館は丸善雄松堂株式会社

職員構成（令和3年4月1日現在）

	市民図書館		宮城野図書館		太白図書館		泉図書館		直営計	
	人数	有資格者	人数	有資格者	人数	有資格者	人数	有資格者	人数	有資格者
正職員	25	7	9	4	10	1	19	9	63	21
会計年度任用職員	23	19	15	12	24	15	24	20	86	66
臨時職員										
委託 指定管理者										
計	48	26	24	16	34	16	43	29	149	87

	若林図書館		広瀬図書館		榴岡図書館		移動図書館		指定管理者・委託計		合計	
	人数	有資格者	人数	有資格者	人数	有資格者	人数	有資格者	人数	有資格者	人数	有資格者
正職員											63	21
会計年度任用職員											86	66
臨時職員											0	0
委託							9	5	9	5	9	5
指定管理者	31	26	15	14	14	13			60	53	60	53
計	31	26	15	14	14	13	9	5	69	58	218	145

※ 有資格者＝司書・司書補有資格者（再掲）



#### (4) 図書館の経費

##### ① 図書館費（令和2年度決算、令和3年度当初予算）

(単位:千円)

		運営管理費	資料購入費	図書館 オンラインシステム 経費	移動図書館 運営費	仙台市図書館 振興計画推進	手をつなぐ 文庫の会に 対する補助金	図書館維持 修繕	計
市民	2決算	13,006	51,640	79,904	49,170	2,333	400		196,453
	3予算	16,647	53,939	102,729	80,099	2,652	400		256,466
広瀬	2決算	55,091	8,530						63,621
	3予算	56,504	7,974						64,478
宮城野	2決算	1,749	16,626	1,441					19,816
	3予算	2,122	14,716	1,441					18,279
榴岡	2決算	50,373	7,432						57,805
	3予算	51,006	6,981						57,987
若林	2決算	97,624	15,198						112,822
	3予算	113,856	14,173						128,029
太白	2決算	2,106	17,906	3,526		348			23,886
	3予算	2,803	15,448	3,428		566			22,245
泉	2決算	66,538	25,312	1,839			170	9,826	103,685
	3予算	67,737	23,105	419			170	26,805	118,236
計	2決算	286,487	142,644	86,710	49,170	2,681	570	9,826	578,088
	3予算	310,675	136,336	108,017	80,099	3,218	570	26,805	665,720

##### ② 仙台市一般会計に占める図書館費及び資料購入費の推移（当初予算）

(単位:千円)

	平成29年度	平成30年度	令和元年度	令和2年度	令和3年度
一般会計	547,633,000	539,032,000	556,342,000	541,088,000	576,424,000
図書館費	762,520 (0.139%)	608,819 (0.113%)	621,134 (0.112%)	581,929 (0.108%)	665,720 (0.115%)
資料購入費	150,646 (0.028%)	151,081 (0.028%)	145,215 (0.026%)	140,120 (0.026%)	136,336 (0.024%)

※ 令和2年度以降は、人件費を含まない。

### 3. 施設の概要

館名	構造	敷地面積 ㎡	延床面積 ㎡	主要施設	開館時間	休館日
仙台市民図書館 複合施設 せんだいメディアテーク ・図書館 ・せんだいメディアテーク	鉄骨造 一部鉄筋コンクリート造 地下2階 地上7階+屋上階 (B2, B1, 2階一部, 3・4階部分)	3,948.72	21,682.15 [図書館部分] (3,750.00)	一般開架 1,685㎡ 児童開架 277㎡ おはなしのへや 29㎡ 郷土資料・参考資料 494㎡ 2階作業スペース等 47㎡ 書庫・サーバー室 742㎡ 事務室・作業室 477㎡	火～金 9:30～20:00 土・日・休 9:30～18:00	
広瀬図書館 複合施設 広瀬文化センター ・図書館 ・市民センター ・文化センター	鉄筋コンクリート造 一部鉄骨造 地下1階 地上4階建 (1階部分)	6,746.77	4,687.23 [図書館部分] (600.21)	一般・児童・AV開架 406㎡ おはなしのへや 22㎡ 新聞・雑誌コーナー 54㎡ 書庫 68㎡ 作業室 51㎡	火～金 9:30～19:00 土・日・休 9:30～18:00	
宮城野図書館 複合施設 宮城野区文化センター ・図書館 ・市民センター ・文化センター ・情報センター ・児童館	鉄筋コンクリート造 地下1階 地上3階建 (B1, 1階一部)	12,626.18	13,625.89 [図書館部分] (2,810.70)	一般・児童・AV開架 1,287㎡ 雑誌・新聞コーナー 154㎡ レファレンスコーナー 120㎡ おはなしのへや 34㎡ 書庫 296㎡ 事務室・作業室 244㎡	火～金 9:30～19:00 土・日・休 9:30～17:00	・月曜日 (休日にあたる日を除く) ・休日の翌日 (土曜日、日曜日又は休日にあたる日を除く) ・1月～11月の第4木曜日 (休日にあたる日を除く) ・12月28日から翌年の1月4日までの日 ・特別整理期間
榴岡図書館 複合施設 パルシティ仙台 ・図書館 ・生涯学習支援センター	鉄骨鉄筋 コンクリート造 7階建 (4階部分)	3,367.52	4,064.32 [図書館部分] (606.98)	一般・児童開架 296㎡ おはなしのへや 46㎡ 新聞・雑誌コーナー 78㎡ 事務室 47㎡	火～金 9:30～19:00 土・日・休 9:30～18:00	
若林図書館 複合施設 若林区文化センター ・図書館 ・市民センター ・文化センター ・情報センター	鉄筋コンクリート造 一部鉄骨造 地下1階 地上3階建 (B1～2階部分)	11,842.43	11,446.81 [図書館部分] (1,911.16)	一般・児童開架 965㎡ おはなしのへや 34㎡ AVコーナー 251㎡ 視聴覚室・会議室 190㎡ 書庫 250㎡ 作業室・AV資料室 124㎡		
太白図書館 複合施設 太白区文化センター ・図書館 ・市民センター ・文化センター ・情報センター ・児童館	鉄骨鉄筋 コンクリート造 一部鉄筋コンクリート造 地下2階 地上6階建 (B2～1階部分)	9,360.87	13,957.44 [図書館部分] (2,454.25)	一般・児童・雑誌開架 1,242㎡ おはなしのへや 35㎡ AVコーナー 345㎡ AV資料室 66㎡ 視聴覚室 106㎡ 書庫 275㎡ 作業室 56㎡	火～金 9:30～19:00 土・日・休 9:30～17:00	
泉図書館 複合施設 ・図書館 ・仙台市子育て ふれあいプラザ のびすく泉中央	鉄骨鉄筋 コンクリート造 地下1階 地上5階建 (B1～3階部分)	4,676.59	8,629.51 [図書館部分] (6,698.16)	一般書開架 1,426㎡ AVコーナー 103㎡ ヤングアダルトコーナー 82㎡ 子供図書室 570㎡ 大研修室 297㎡ 読書活動推進室 53㎡ 書庫 702㎡ 事務室・選書室等 650㎡	火～金 9:30～19:00 土・日・休 9:30～17:00	

#### 4. 仙台市図書館協議会

仙台市図書館条例第6条に基づき、図書館長の諮問機関として図書館協議会が設置されている。（昭和37年10月設置）  
委員の任期は2年とする。

仙台市図書館協議会委員名簿（令和3年4月1日現在12名（定数12名））

	氏名	役職名		氏名	役職名
会長	遠藤 仁	宮城教育大学教育学部 教授	委員	高橋 由臣	仙台市PTA協議会 副会長
副会長	渡邊千恵子	尚綱学院大学人文社会学群 教授	委員	滝川真智子	仙台市立立町小学校 校長
委員	跡部 裕史	株式会社河北新報社編集局 生活文化部 次長兼論説委員会委員	委員	根岸 一成	宮城県図書館 資料奉仕部長
委員	小野寺利裕	仙台市議会議員	委員	堀 多佳子	ブックトークボランティア 「ランプ」代表
委員	小林直之	東北大学出版会 事務局長	委員	真壁 直人	仙台市立住吉台中学校 校長
委員	杉山 秀子	子ども読書コミュニティプロジェクト みやぎ	委員	渡辺 祥子	アナウンサー・朗読家

令和2年度は4回の定例会議を行った。

開催日	主な議題等
令和2年5月15日 (第29期第6回) ※書面開催	<ul style="list-style-type: none"> <li>●令和2年度仙台市図書館運営方針・事業計画</li> <li>●令和2年度仙台市図書館予算概要について</li> <li>●令和元年度蔵書点検結果について</li> <li>●令和元年度仙台市図書館利用者アンケート及び窓口アンケート集計結果</li> <li>●新型コロナウイルス感染拡大防止への対応について</li> </ul>
令和2年8月6日 (第29期第7回)	<ul style="list-style-type: none"> <li>●令和元年度仙台市図書館事業報告書（案）について</li> <li>●令和2年度仙台市図書館運営方針・事業計画の修正について</li> <li>●令和元年度の仙台市図書館利用状況等について</li> <li>●小学1年生向け利用者カード引換券配付事業について</li> <li>●仙台市図書館に関するアンケート調査の実施について</li> <li>●新型コロナウイルス感染症に対する市図書館の対応について</li> <li>●泉図書館開館30周年記念イベントの実施について</li> </ul>
令和2年11月27日 (第29期第8回)	<ul style="list-style-type: none"> <li>●指定管理者制度導入館の令和元年度管理運営状況について</li> <li>●広瀬図書館指定管理者候補者の選定経過及び結果について</li> <li>●「仙台市の図書館に関するアンケート調査」結果報告</li> </ul>
令和3年1月15日 (第30期第1回)	<ul style="list-style-type: none"> <li>●令和2年度の事業成果について</li> <li>●令和3年度仙台市図書館運営方針・事業計画策定に向けた「重点事業」案について</li> <li>●次期仙台市図書館振興計画の策定について</li> <li>●仙台市図書館振興計画（第二次）に基づく取り組み状況と自己評価</li> </ul>

## 5. 仙台市図書館のすがた

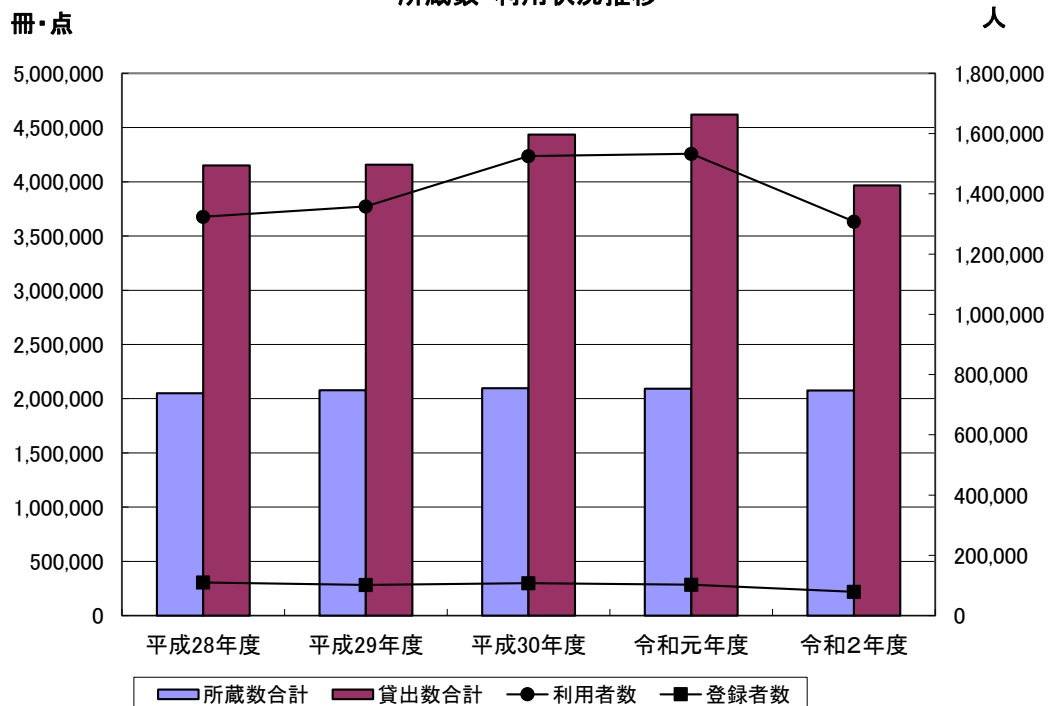
※雑誌・新聞の所蔵数には各館重複分を含む

所蔵数 (令和3年3月31日現在)	一般書	1,237,758冊
	児童書	752,794冊
	雑誌	1,249タイトル ※
	新聞	115紙 ※
	視聴覚資料	85,674点
	所蔵数合計 (雑誌・新聞を除く)	2,076,226冊・点

個人登録者数(団体・文庫を除く) (令和3年3月31日現在)	78,942人
-----------------------------------	---------

個人貸出利用状況 (団体・文庫を除く)	利用者数	1,308,220人
	一般書	2,264,189冊
	児童書	1,291,479冊
	雑誌	198,802冊
	視聴覚資料	210,849点
	貸出数合計	3,965,319冊・点

所蔵数・利用状況推移



登録者数：当該年度に貸出の利用実績があった人数。

利用者数：当該年度に貸出の利用があった延べ人数。(平成30年度からは貸出延長をした人数を含む)

貸出数：当該年度に貸出された資料点数の合計。(平成30年度からは貸出延長をした資料点数を含む)

## 6. 図書館の蔵書数と利用状況の推移

### ① 令和2年度図書資料受入状況

区分	令和元年度 末蔵書冊数	令和2年度受入冊数				購入費 千円	単価 円	令和2年度 除籍冊数	令和2年度 末蔵書冊数	
		購入 冊	寄贈 冊	保転 冊	計 冊					
市民図書館	一般書	400,775	11,141	1,366	0	12,507	33,551	3,011	16,935	396,347
	児童書	178,586	4,282	211	0	4,493	13,006	3,037	6,887	176,192
	計	579,361	15,423	1,577	0	17,000	46,557	3,018	23,822	572,539
広瀬図書館	一般書	62,146	2,761	131	0	2,892	4,373	1,583	4,787	60,251
	児童書	39,711	1,733	31	0	1,764	2,300	1,327	1,448	40,027
	計	101,857	4,494	162	0	4,656	6,673	1,484	6,235	100,278
宮城野図書館	一般書	165,497	5,126	270	0	5,396	8,874	1,731	4,911	165,982
	児童書	80,420	2,560	92	0	2,652	3,645	1,423	793	82,279
	計	245,917	7,686	362	0	8,048	12,519	1,628	5,704	248,261
榴岡図書館	一般書	41,799	2,464	125	0	2,589	3,883	1,575	2,196	42,192
	児童書	28,435	1,484	12	0	1,496	2,248	1,514	1,438	28,493
	計	70,234	3,948	137	0	4,085	6,131	1,552	3,634	70,685
若林図書館	一般書	167,449	4,873	369	0	5,242	7,986	1,638	5,721	166,970
	児童書	84,984	2,241	82	0	2,323	3,000	1,338	3,230	84,077
	計	252,433	7,114	451	0	7,565	10,986	1,544	8,951	251,047
太白図書館	一般書	131,638	5,487	406	0	5,893	9,256	1,686	7,813	129,718
	児童書	90,084	3,089	81	0	3,170	4,411	1,427	3,420	89,834
	計	221,722	8,576	487	0	9,063	13,667	1,593	11,233	219,552
泉図書館	一般書	276,701	8,286	878	0	9,164	12,846	1,550	9,567	276,298
	児童書	257,833	6,063	271	0	6,334	6,882	1,135	12,275	251,892
	計	534,534	14,349	1,149	0	15,498	19,728	1,374	21,842	528,190
合計	一般書	1,246,005	40,138	3,545	0	43,683	80,769	2,012	51,930	1,237,758
	児童書	760,053	21,452	780	0	22,232	35,492	1,654	29,491	752,794
	計	2,006,058	61,590	4,325	0	65,915	116,261	1,887	81,421	1,990,552

※ 児童書に「紙芝居」を含む（次頁以降同じ）

※ 市民図書館には移動図書館の蔵書冊数を含む（次頁以降同じ）

※ 太白図書館、泉図書館には各分室の蔵書冊数を含む（次頁以降同じ）

### ② 令和2年度視聴覚資料、雑誌・新聞等受入状況

区分	平成元年度末 所蔵点数	視聴覚資料受入状況						雑誌・新聞等受入状況				雑誌・ 新聞等 購入費 千円		
		令和2年度受入点数			購入費 千円	単価 円	令和2年度 除籍点数	令和2年度末		雑誌受入			新聞等受入	
		購入	寄贈等	計				所蔵点数	購入	寄贈	購入		寄贈	購入
市民図書館	点 —	点 —	点 —	点 —	千円 —	円 —	点 —	点 —	タイトル 236	タイトル 23	紙 37	紙 4	千円 5,083	
広瀬図書館	6,519	163	39	202	656	4,024	287	6,434	82	0	9	0	1,202	
宮城野図書館	18,574	181	37	218	1,408	7,779	220	18,572	186	12	16	2	2,700	
榴岡図書館	—	—	—	—	—	—	—	—	82	5	10	0	1,301	
若林図書館	20,288	265	24	289	1,687	6,366	723	19,854	187	7	13	2	2,525	
太白図書館	17,001	345	28	373	1,865	5,405	409	16,965	171	6	10	2	2,374	
泉図書館	24,194	382	15	397	2,239	5,861	742	23,849	243	9	10	0	3,345	
合計	86,576	1,336	143	1,479	7,855	5,879	2,381	85,674	1,187	62	105	10	18,530	



③ 蔵書冊数の推移（年度末）

区 分		平成28年度	平成29年度	平成30年度	令和元年度	令和2年度
市民図書館	一般書	冊 389,436	冊 399,583	冊 403,943	冊 400,775	冊 396,347
	児童書	177,377	179,058	180,154	178,586	176,192
	計	566,813	578,641	584,097	579,361	572,539
広瀬図書館	一般書	61,332	61,336	62,044	62,146	60,251
	児童書	41,963	41,332	39,757	39,711	40,027
	計	103,295	102,668	101,801	101,857	100,278
宮城野図書館	一般書	156,317	160,649	163,881	165,497	165,982
	児童書	74,283	76,554	78,847	80,420	82,279
	計	230,600	237,203	242,728	245,917	248,261
榴岡図書館	一般書	40,168	40,950	41,996	41,799	42,192
	児童書	29,902	29,429	29,226	28,435	28,493
	計	70,070	70,379	71,222	70,234	70,685
若林図書館	一般書	161,569	163,788	165,532	167,449	166,970
	児童書	80,331	82,457	84,071	84,984	84,077
	計	241,900	246,245	249,603	252,433	251,047
太白図書館	一般書	125,313	128,133	130,609	131,638	129,718
	児童書	90,421	90,493	88,151	90,084	89,834
	計	215,734	218,626	218,760	221,722	219,552
泉図書館	一般書	273,932	277,218	280,954	276,701	276,298
	児童書	261,611	259,749	259,600	257,833	251,892
	計	535,543	536,967	540,554	534,534	528,190
合 計	一般書	1,208,067	1,231,657	1,248,959	1,246,005	1,237,758
	児童書	755,888	759,072	759,806	760,053	752,794
	計	1,963,955	1,990,729	2,008,765	2,006,058	1,990,552

④ 視聴覚資料所蔵点数の推移（年度末）

区 分		平成28年度	平成29年度	平成30年度	令和元年度	令和2年度
広瀬図書館	点	6,440	6,513	6,500	6,519	6,434
宮城野図書館	点	18,727	18,632	18,430	18,574	18,572
若林図書館	点	19,983	20,321	20,334	20,288	19,854
太白図書館	点	17,402	17,966	18,126	17,001	16,965
泉図書館	点	23,675	23,449	23,844	24,194	23,849
合 計	点	86,227	86,881	87,234	86,576	85,674

⑤ 分類別受入・蔵書冊数内訳

上段（A）令和2年度の受入冊数，下段（B）令和2年度末の蔵書冊数，\*は再掲

（冊／％）

区	分	一 般 書									
		総記	哲 学	歴 史	社 会 学	自 然 学	技 術	産 業	装 術	言 語	文 学
		0	1	2	3	4	5	6	7	8	9
市民図書館	A	冊数 643	474	1,282	2,408	1,054	1,685	553	1,022	166	3,220
	比率	3.8	2.8	7.5	14.2	6.2	9.9	3.3	6.0	1.0	18.9
市民図書館	B	冊数 23,344	13,616	46,901	69,222	22,957	36,868	16,053	37,800	6,628	122,958
	比率	4.1	2.4	8.2	12.1	4.0	6.4	2.8	6.6	1.2	21.5
広瀬図書館	A	冊数 67	55	231	447	320	482	83	251	35	921
	比率	1.4	1.2	5.0	9.6	6.9	10.4	1.8	5.4	0.8	19.8
広瀬図書館	B	冊数 1,187	1,917	6,081	7,326	4,259	5,978	1,815	6,022	928	24,738
	比率	1.2	1.9	6.1	7.3	4.2	6.0	1.8	6.0	0.9	24.7
宮城野図書館	A	冊数 219	205	688	749	548	505	158	505	99	1,720
	比率	2.7	2.5	8.5	9.3	6.8	6.3	2.0	6.3	1.2	21.4
宮城野図書館	B	冊数 5,308	5,002	16,354	21,881	9,262	10,718	4,358	16,319	2,726	74,054
	比率	2.1	2.0	6.6	8.8	3.7	4.3	1.8	6.6	1.1	29.8
榴岡図書館	A	冊数 55	120	242	395	289	408	65	161	23	831
	比率	1.3	2.9	5.9	9.7	7.1	10.0	1.6	3.9	0.6	20.3
榴岡図書館	B	冊数 1,094	1,695	6,087	5,184	2,657	4,771	1,344	3,790	741	14,829
	比率	1.5	2.4	8.6	7.3	3.8	6.7	1.9	5.4	1.0	21.0
若林図書館	A	冊数 183	170	547	780	497	614	195	417	73	1,766
	比率	2.4	2.2	7.2	10.3	6.6	8.1	2.6	5.5	1.0	23.3
若林図書館	B	冊数 5,408	5,557	16,849	22,086	12,369	16,834	7,124	22,277	2,709	55,757
	比率	2.2	2.2	6.7	8.8	4.9	6.7	2.8	8.9	1.1	22.2
太白図書館	A	冊数 171	195	512	856	637	735	206	498	73	2,010
	比率	1.9	2.2	5.6	9.4	7.0	8.1	2.3	5.5	0.8	22.2
太白図書館	B	冊数 3,733	4,469	12,424	15,722	10,752	12,649	5,449	10,912	2,442	51,166
	比率	1.7	2.0	5.7	7.2	4.9	5.8	2.5	5.0	1.1	23.3
泉図書館	A	冊数 254	265	756	1,316	772	1,271	277	744	101	3,408
	比率	1.6	1.7	4.9	8.5	5.0	8.2	1.8	4.8	0.7	22.0
泉図書館	B	冊数 8,235	8,840	24,920	30,185	17,564	26,848	9,036	25,583	4,454	120,633
	比率	1.6	1.7	4.7	5.7	3.3	5.1	1.7	4.8	0.8	22.8
合計	A	冊数 1,592	1,484	4,258	6,951	4,117	5,700	1,537	3,598	570	13,876
	比率	2.4	2.3	6.5	10.5	6.2	8.6	2.3	5.5	0.9	21.1
合計	B	冊数 48,309	41,096	129,616	171,606	79,820	114,666	45,179	122,703	20,628	464,135
	比率	2.4	2.1	6.5	8.6	4.0	5.8	2.3	6.2	1.0	23.3

区	分	一 般 書				児 童 書				総 計	
		* 大活字本	* 参考図書	* 郷土資料	* 外国語料	一般書計	絵本	紙芝居	その他 児童書		児童書計
市民図書館	A	冊数 44	521	1,093	28	12,507	1,910	58	2,525	4,493	17,000
	比率	0.3	3.1	6.4	0.2	73.6	11.2	0.3	14.9	26.4	100.0
市民図書館	B	冊数 1,673	19,179	51,541	2,298	396,347	63,149	3,947	109,096	176,192	572,539
	比率	0.3	3.3	9.0	0.4	69.2	11.0	0.7	19.1	30.8	100.0
広瀬図書館	A	冊数 9	2	63	7	2,892	867	45	852	1,764	4,656
	比率	0.2	0.0	1.4	0.2	62.1	18.6	1.0	18.3	37.9	100.0
広瀬図書館	B	冊数 603	856	2,546	162	60,251	14,288	1,282	24,457	40,027	100,278
	比率	0.6	0.9	2.5	0.2	60.1	14.2	1.3	24.4	39.9	100.0
宮城野図書館	A	冊数 74	72	171	2	5,396	1,028	51	1,573	2,652	8,048
	比率	0.9	0.9	2.1	0.0	67.0	12.8	0.6	19.5	33.0	100.0
宮城野図書館	B	冊数 1,783	4,664	6,573	671	165,982	27,422	1,817	53,040	82,279	248,261
	比率	0.7	1.9	2.6	0.3	66.9	11.0	0.7	21.4	33.1	100.0
榴岡図書館	A	冊数 8	12	88	0	2,589	606	37	853	1,496	4,085
	比率	0.2	0.3	2.2	0.0	63.4	14.8	0.9	20.9	36.6	100.0
榴岡図書館	B	冊数 450	709	2,158	0	42,192	10,700	1,105	16,688	28,493	70,685
	比率	0.6	1.0	3.1	0.0	59.7	15.1	1.6	23.6	40.3	100.0
若林図書館	A	冊数 67	60	221	6	5,242	842	46	1,435	2,323	7,565
	比率	0.9	0.8	2.9	0.1	69.3	11.1	0.6	19.0	30.7	100.0
若林図書館	B	冊数 1,157	3,199	5,995	258	166,970	31,242	2,152	50,683	84,077	251,047
	比率	0.5	1.3	2.4	0.1	66.5	12.4	0.9	20.2	33.5	100.0
太白図書館	A	冊数 53	102	209	0	5,893	1,285	63	1,822	3,170	9,063
	比率	0.6	1.1	2.3	0.0	65.0	14.2	0.7	20.1	35.0	100.0
太白図書館	B	冊数 1,169	3,914	5,245	235	129,718	29,779	1,911	58,144	89,834	219,552
	比率	0.5	1.8	2.4	0.1	59.1	13.6	0.9	26.5	40.9	100.0
泉図書館	A	冊数 53	116	277	7	9,164	2,654	58	3,622	6,334	15,498
	比率	0.3	0.7	1.8	0.0	59.1	17.1	0.4	23.4	40.9	100.0
泉図書館	B	冊数 2,086	7,584	11,628	1,263	276,298	88,228	7,123	156,541	251,892	528,190
	比率	0.4	1.4	2.2	0.2	52.3	16.7	1.3	29.6	47.7	100.0
合計	A	冊数 308	885	2,122	50	43,683	9,192	358	12,682	22,232	65,915
	比率	0.5	1.3	3.2	0.1	66.3	13.9	0.5	19.2	33.7	100.0
合計	B	冊数 8,921	40,105	85,686	4,887	1,237,758	264,808	19,337	468,649	752,794	1,990,552
	比率	0.4	2.0	4.3	0.2	62.2	13.3	1.0	23.5	37.8	100.0

⑥ 視聴覚資料形態別所蔵内訳（年度末）

（点／％）

区 分	ビデオテープ		L D		C D		カセットテープ		D V D		合 計	
	点 数	比 率	点 数	比 率	点 数	比 率	点 数	比 率	点 数	比 率	点 数	比 率
広瀬図書館	1,227	19.1	223	3.5	3,761	58.5	42	0.7	1,181	18.4	6,434	100.0
宮城野図書館	4,965	26.7	20	0.1	10,883	58.6	81	0.4	2,623	14.1	18,572	100.0
若林図書館	5,155	26.0	2,708	13.6	8,689	43.8	811	4.1	2,491	12.5	19,854	100.0
太白図書館	4,270	25.2	0	0.0	9,351	55.1	114	0.7	3,230	19.0	16,965	100.0
泉図書館	4,462	18.7	0	0.0	15,953	66.9	70	0.3	3,364	14.1	23,849	100.0
合 計	20,079	23.4	2,951	3.4	48,637	56.8	1,118	1.3	12,889	15.0	85,674	100.0

視聴覚資料の所蔵と取扱い

市民図書館と榴岡図書館では、図書資料のみ所蔵している。榴岡図書館では、予約資料の受取館として他館所蔵の視聴覚資料の館外貸出を行っており、市民図書館では視聴覚資料は取扱わず、予約資料の受取も含め同じ建物内で視聴覚資料を所蔵するせんだいメディアテーク映像音響ライブラリーにおいて貸出を行っている。

せんだいメディアテーク映像音響ライブラリー

映像音響ライブラリーでは、DVD・VHS・CDなどの視聴覚資料の貸出や館内視聴のサービスに加え、耳の不自由な方を対象とした字幕入り資料（VHS・DVD）や、目の不自由な方等のための音訳資料の貸出も行っている。

※令和2年度は、新型コロナウイルス感染予防対策として館内視聴を中止とした。

メディアテーク映像音響ライブラリー利用状況

年度	利用者数	視聴覚資料 貸出点数
2	人 27,714	点 49,404

視聴覚資料形態別所蔵内訳（年度末）

年度	ビデオ テープ	L D	C D	カセット テープ	D V D	合 計
2	点 2,837	点 0	点 6,724	点 0	点 5,364	点 14,925

バリアフリー資料形態別所蔵内訳（年度末）

年度	字幕入り資料 （VHS・DVD）	録音図書	デージー 資料	合 計
2	点 1,606	点 999	点 3,053	点 5,658

⑦ 個人登録者数の推移 1 / 3

区 分	平成 28 年度	平成 29 年度	平成 30 年度	令和元年度	令和 2 年度		
市 民 区 書 館	本館個人	22,270	20,574	21,490	20,565	16,215	
	(一般)	(19,027)	(17,467)	(18,155)	(17,512)	(14,101)	
	(中学生)	(540)	(453)	(438)	(402)	(302)	
	(小学生)	(1,890)	(1,858)	(1,841)	(1,681)	(1,025)	
	(未就学児)	(813)	(796)	(1,056)	(970)	(787)	
	移動図書館	2,886	2,575	2,949	2,684	2,251	
	(一般)	(2,021)	(1,784)	(2,096)	(1,934)	(1,663)	
	(中学生)	(80)	(71)	(62)	(50)	(41)	
	(小学生)	(553)	(513)	(464)	(429)	(324)	
	(未就学児)	(232)	(207)	(327)	(271)	(223)	
	* 郵送	75	75	88	78	70	
	個人合計	25,231	23,224	24,439	23,249	18,466	
	広瀬 区 書 館	本館個人	8,436	8,538	9,375	9,225	6,627
		(一般)	(5,668)	(5,347)	(6,359)	(6,320)	(4,677)
		(中学生)	(353)	(338)	(294)	(272)	(217)
		(小学生)	(1,691)	(1,873)	(1,671)	(1,687)	(1,044)
(未就学児)		(724)	(980)	(1,051)	(946)	(689)	
個人合計	8,436	8,538	9,375	9,225	6,627		
宮城 野 区 書 館	本館個人	13,465	12,197	12,703	11,901	9,207	
	(一般)	(10,330)	(9,456)	(9,892)	(9,429)	(7,531)	
	(中学生)	(486)	(422)	(362)	(338)	(195)	
	(小学生)	(1,799)	(1,558)	(1,532)	(1,341)	(905)	
	(未就学児)	(850)	(761)	(917)	(793)	(576)	
* 郵送	43	39	45	34	35		
個人合計	13,508	12,236	12,703	11,901	9,207		
榴岡 区 書 館	本館個人	6,473	5,971	6,469	6,259	4,984	
	(一般)	(5,536)	(5,085)	(5,457)	(5,354)	(4,331)	
	(中学生)	(123)	(108)	(101)	(91)	(64)	
	(小学生)	(508)	(497)	(509)	(450)	(314)	
	(未就学児)	(306)	(281)	(402)	(364)	(275)	
個人合計	6,473	5,971	6,469	6,259	4,984		
若林 区 書 館	本館個人	14,225	12,826	13,179	12,571	9,663	
	(一般)	(11,186)	(10,050)	(10,306)	(9,912)	(7,781)	
	(中学生)	(481)	(387)	(343)	(323)	(216)	
	(小学生)	(1,877)	(1,743)	(1,677)	(1,520)	(970)	
	(未就学児)	(681)	(646)	(853)	(816)	(696)	
* 郵送	48	35	27	29	35		
個人合計	14,273	12,861	13,179	12,571	9,663		

※ 平成30年度分以降、太白図書館の分室等の件数に中田サービススポットを含む  
 ※ 平成30年度分以降、\*郵送は再掲

⑦ 個人登録者数の推移 2 / 3

区	分	平成28年度	平成29年度	平成30年度	令和元年度	令和2年度	
太白図書館	本館個人	19,311	18,081	18,930	17,739	13,457	
	(一般)	(15,129)	(14,039)	(14,717)	(14,014)	(10,919)	
	(中学生)	(708)	(656)	(531)	(438)	(286)	
	(小学生)	(2,456)	(2,341)	(2,237)	(2,034)	(1,272)	
	(未就学児)	(1,018)	(1,045)	(1,445)	(1,253)	(980)	
	分室等※	200	189	190	198	171	
	(一般)	(151)	(141)	(139)	(151)	(124)	
	(中学生)	(14)	(9)	(10)	(4)	(4)	
	(小学生)	(22)	(31)	(26)	(27)	(23)	
	(未就学児)	(13)	(8)	(15)	(16)	(20)	
	* 郵送	54	46	54	50	48	
	個人合計	19,565	18,316	19,120	17,937	13,628	
	泉図書館	本館個人	20,770	19,206	20,791	20,001	15,066
		(一般)	(15,968)	(14,709)	(15,904)	(15,513)	(11,838)
(中学生)		(679)	(644)	(583)	(544)	(372)	
(小学生)		(2,772)	(2,529)	(2,476)	(2,413)	(1,598)	
(未就学児)		(1,351)	(1,324)	(1,828)	(1,531)	(1,258)	
分室		1,736	1,642	1,651	1,699	1,301	
(一般)		(1,418)	(1,339)	(1,378)	(1,434)	(1,108)	
(中学生)		(35)	(31)	(28)	(23)	(23)	
(小学生)		(199)	(197)	(151)	(142)	(103)	
(未就学児)		(84)	(75)	(94)	(100)	(67)	
* 郵送		40	42	51	53	51	
個人合計		22,546	20,890	22,442	21,700	16,367	

⑦ 個人登録者数の推移 3 / 3

区	分	平成28年度	平成29年度	平成30年度	令和元年度	令和2年度
全館合計	本館個人	人 104,950	人 97,393	人 102,937	人 98,261	人 75,219
	(一般)	(82,844)	(76,153)	(80,790)	(78,054)	(61,178)
	(中学生)	(3,370)	(3,008)	(2,652)	(2,408)	(1,652)
	(小学生)	(12,993)	(12,399)	(11,943)	(11,126)	(7,128)
	(未就学児)	(5,743)	(5,833)	(7,552)	(6,673)	(5,261)
	移動図書館	2,886	2,575	2,949	2,684	2,251
	(一般)	(2,021)	(1,784)	(2,096)	(1,934)	(1,663)
	(中学生)	(80)	(71)	(62)	(50)	(41)
	(小学生)	(553)	(513)	(464)	(429)	(324)
	(未就学児)	(232)	(207)	(327)	(271)	(223)
	分室等※	1,936	1,831	1,841	1,897	1,472
	(一般)	(1,569)	(1,480)	(1,517)	(1,585)	(1,232)
	(中学生)	(49)	(40)	(38)	(27)	(27)
	(小学生)	(221)	(228)	(177)	(169)	(126)
	(未就学児)	(97)	(83)	(109)	(116)	(87)
	* 郵送	260	237	265	244	239
	個人合計	110,032	102,036	107,727	102,842	78,942

⑧ 個人新規登録者数

区 分		令和2年度	
市 民 図 書 館	本館個人	3,533	
	(一般)	(3,066)	
	(中学生)	(24)	
	(小学生)	(213)	
	(未就学児)	(230)	
	移動図書館	374	
	(一般)	(232)	
	(中学生)	(2)	
	(小学生)	(88)	
	(未就学児)	(52)	
	* 郵送	4	
	個人合計	3,907	
	広瀬図書館	本館個人	733
		(一般)	(473)
(中学生)		(8)	
(小学生)		(103)	
(未就学児)		(149)	
個人合計	733		
宮城野図書館	本館個人	1,443	
	(一般)	(1,122)	
	(中学生)	(15)	
	(小学生)	(157)	
	(未就学児)	(149)	
* 郵送	1		
個人合計	1,443		
榴岡図書館	本館個人	843	
	(一般)	(717)	
	(中学生)	(3)	
	(小学生)	(52)	
	(未就学児)	(71)	
個人合計	843		
若林図書館	本館個人	1,402	
	(一般)	(946)	
	(中学生)	(18)	
	(小学生)	(246)	
	(未就学児)	(192)	
* 郵送	2		
個人合計	1,402		

区 分		令和2年度	
太 白 図 書 館	本館個人	2,249	
	(一般)	(1,693)	
	(中学生)	(29)	
	(小学生)	(272)	
	(未就学児)	(255)	
	分室等	23	
	(一般)	(11)	
	(中学生)	(0)	
	(小学生)	(3)	
	(未就学児)	(9)	
	* 郵送	0	
	個人合計	2,272	
	泉 図 書 館	本館個人	2,260
		(一般)	(1,591)
(中学生)		(27)	
(小学生)		(309)	
(未就学児)		(333)	
分室	147		
(一般)	(116)		
(中学生)	(0)		
(小学生)	(15)		
(未就学児)	(16)		
* 郵送	2		
個人合計	2,407		
全 館 合 計	本館個人	12,463	
	(一般)	(9,608)	
	(中学生)	(124)	
	(小学生)	(1,352)	
	(未就学児)	(1,379)	
	移動図書館	374	
	(一般)	(232)	
	(中学生)	(2)	
	(小学生)	(88)	
	(未就学児)	(52)	
	分室	170	
	(一般)	(127)	
	(中学生)	(0)	
	(小学生)	(18)	
(未就学児)	(25)		
* 郵送	9		
個人合計	13,007		

※ 中田サービススポットの新規登録者は、太白図書館の分室等に合算されている。  
\* 郵送は再掲

⑨ 利用状況（総括） 1 / 2

館名	年度	利用者数 (個人) (団体・文庫)	館外貸出数			AV館内 貸出数	総貸出数 (AV貸出)
			(図書) (AV)	個人 (図書) (AV)	団体等 (図書) (AV)		
市民図書館	28	262,524 (262,072) (452)	809,593 (809,593) (-)	806,574 (806,574) (-)	3,019 (3,019) (-)	-	809,593 (-)
	29	271,367 (270,987) (380)	808,989 (808,989) (-)	806,163 (806,163) (-)	2,826 (2,826) (-)	-	808,989 (-)
	30	320,896 (320,434) (462)	883,786 (883,786) (-)	880,828 (880,828) (-)	2,958 (2,958) (-)	-	883,786 (-)
	元	312,372 (311,975) (397)	875,975 (875,975) (-)	873,573 (873,573) (-)	2,402 (2,402) (-)	-	875,975 (-)
	2	278,880 (278,607) (273)	790,691 (790,691) (-)	789,004 (789,004) (-)	1,687 (1,687) (-)	-	790,691 (-)
広瀬図書館	28	108,844 (108,253) (591)	394,184 (368,026) (26,158)	389,751 (363,593) (26,158)	4,433 (4,433) (-)	1,392	395,576 (27,550)
	29	111,176 (110,608) (568)	395,197 (372,521) (22,676)	391,005 (368,329) (22,676)	4,192 (4,192) (-)	1,324	396,521 (24,000)
	30	123,852 (123,314) (538)	413,096 (390,537) (22,559)	408,814 (386,255) (22,559)	4,282 (4,282) (-)	1,444	414,540 (24,003)
	元	124,099 (123,598) (501)	436,724 (414,504) (22,220)	432,033 (409,813) (22,220)	4,691 (4,691) (-)	1,020	437,744 (23,240)
	2	104,218 (103,955) (263)	361,914 (342,311) (19,603)	359,833 (340,230) (19,603)	2,081 (2,081) (-)	0	361,914 (19,603)
宮城野図書館	28	157,720 (157,327) (393)	489,078 (432,313) (56,765)	485,134 (428,369) (56,765)	3,944 (3,944) (-)	4,231	493,309 (60,996)
	29	156,829 (156,401) (428)	481,309 (428,361) (52,948)	477,057 (424,109) (52,948)	4,252 (4,252) (-)	3,979	485,288 (56,927)
	30	167,022 (166,518) (504)	517,048 (463,970) (53,078)	511,364 (458,286) (53,078)	5,684 (5,684) (-)	4,337	521,385 (57,415)
	元	163,644 (163,300) (344)	524,027 (476,512) (47,515)	519,725 (472,210) (47,515)	4,302 (4,302) (-)	4,125	528,152 (51,640)
	2	135,743 (135,593) (150)	445,628 (403,464) (42,164)	443,376 (401,212) (42,164)	2,252 (2,252) (-)	0	445,628 (42,164)
榴岡図書館	28	83,038 (82,845) (193)	232,404 (227,032) (5,372)	231,041 (225,669) (5,372)	1,363 (1,363) (-)	-	232,404 (5,372)
	29	89,403 (89,235) (168)	241,421 (235,975) (5,446)	240,345 (234,899) (5,446)	1,076 (1,076) (-)	-	241,421 (5,446)
	30	108,175 (107,967) (208)	272,383 (265,980) (6,403)	271,235 (264,832) (6,403)	1,148 (1,148) (-)	-	272,383 (6,403)
	元	110,495 (110,296) (199)	281,521 (274,435) (7,086)	279,985 (272,899) (7,086)	1,536 (1,536) (-)	-	281,521 (7,086)
	2	93,711 (93,619) (92)	237,459 (230,402) (7,057)	236,705 (229,648) (7,057)	754 (754) (-)	-	237,459 (7,057)

※ 令和2年度の視聴覚資料の館内視聴は、新型コロナウイルス感染症の感染拡大予防のため利用中止

⑨ 利用状況（総括） 2 / 2

館名	年度	利用者数 (個人) (団体・文庫)	館外貸出数			A V館内 貸出数	総貸出数 (A V貸出)
			(図書) (A V)	個人 (図書) (A V)	団体等 (図書) (A V)		
若林図書館	28	170,382 ( 170,022 ) ( 360 )	537,937 ( 492,020 ) ( 45,917 )	534,263 ( 488,346 ) ( 45,917 )	3,674 ( 3,674 ) ( - )	8,122	546,059 ( 54,039 )
	29	165,505 ( 165,102 ) ( 403 )	520,254 ( 478,978 ) ( 41,276 )	516,975 ( 475,699 ) ( 41,276 )	3,279 ( 3,279 ) ( - )	7,870	528,124 ( 49,146 )
	30	167,742 ( 167,357 ) ( 385 )	495,292 ( 459,352 ) ( 35,940 )	491,999 ( 456,059 ) ( 35,940 )	3,293 ( 3,293 ) ( - )	7,433	502,725 ( 43,373 )
	元	181,597 ( 181,302 ) ( 295 )	579,971 ( 542,858 ) ( 37,113 )	576,533 ( 539,420 ) ( 37,113 )	3,438 ( 3,438 ) ( - )	6,847	586,818 ( 43,960 )
	2	154,486 ( 154,318 ) ( 168 )	512,518 ( 476,557 ) ( 35,961 )	509,779 ( 473,818 ) ( 35,961 )	2,739 ( 2,739 ) ( - )	0	512,518 ( 35,961 )
太白図書館	28	268,619 ( 267,721 ) ( 898 )	785,331 ( 716,772 ) ( 68,559 )	779,627 ( 711,068 ) ( 68,559 )	5,704 ( 5,704 ) ( - )	5,988	791,319 ( 74,547 )
	29	281,182 ( 280,347 ) ( 835 )	792,291 ( 724,400 ) ( 67,891 )	789,729 ( 721,838 ) ( 67,891 )	2,562 ( 2,562 ) ( - )	5,294	797,585 ( 73,185 )
	30	327,260 ( 326,530 ) ( 730 )	868,708 ( 802,624 ) ( 66,084 )	863,601 ( 797,517 ) ( 66,084 )	5,107 ( 5,107 ) ( - )	3,994	872,702 ( 70,078 )
	元	323,565 ( 322,876 ) ( 689 )	881,753 ( 821,136 ) ( 60,617 )	877,307 ( 816,690 ) ( 60,617 )	4,446 ( 4,446 ) ( - )	3,332	885,085 ( 63,949 )
	2	271,620 ( 271,299 ) ( 321 )	747,114 ( 694,227 ) ( 52,887 )	743,174 ( 690,287 ) ( 52,887 )	3,940 ( 3,940 ) ( - )	0	747,114 ( 52,887 )
泉図書館	28	276,561 ( 275,592 ) ( 969 )	908,498 ( 845,493 ) ( 63,005 )	899,385 ( 836,380 ) ( 63,005 )	9,113 ( 9,113 ) ( - )	4,318	912,816 ( 67,323 )
	29	286,426 ( 285,459 ) ( 967 )	923,475 ( 862,672 ) ( 60,803 )	914,560 ( 853,757 ) ( 60,803 )	8,915 ( 8,915 ) ( - )	3,685	927,160 ( 64,488 )
	30	313,893 ( 312,869 ) ( 1,024 )	995,981 ( 935,630 ) ( 60,351 )	985,994 ( 925,643 ) ( 60,351 )	9,987 ( 9,987 ) ( - )	3,874	999,855 ( 64,225 )
	元	320,591 ( 319,629 ) ( 962 )	1,050,799 ( 992,464 ) ( 58,335 )	1,041,794 ( 983,459 ) ( 58,335 )	9,005 ( 9,005 ) ( - )	3,511	1,054,310 ( 61,846 )
	2	271,418 ( 270,829 ) ( 589 )	889,489 ( 836,312 ) ( 53,177 )	883,448 ( 830,271 ) ( 53,177 )	6,041 ( 6,041 ) ( - )	0	889,489 ( 53,177 )
合計	28	1,327,688 ( 1,323,832 ) ( 3,856 )	4,157,025 ( 3,891,249 ) ( 265,776 )	4,125,775 ( 3,859,999 ) ( 265,776 )	31,250 ( 31,250 ) ( - )	24,051	4,181,076 ( 289,827 )
	29	1,361,888 ( 1,358,139 ) ( 3,749 )	4,162,936 ( 3,911,896 ) ( 251,040 )	4,135,834 ( 3,884,794 ) ( 251,040 )	27,102 ( 27,102 ) ( - )	22,152	4,185,088 ( 273,192 )
	30	1,528,840 ( 1,524,989 ) ( 3,851 )	4,446,294 ( 4,201,879 ) ( 244,415 )	4,413,835 ( 4,169,420 ) ( 244,415 )	32,459 ( 32,459 ) ( - )	21,082	4,467,376 ( 265,497 )
	元	1,536,363 ( 1,532,976 ) ( 3,387 )	4,630,770 ( 4,397,884 ) ( 232,886 )	4,600,950 ( 4,368,064 ) ( 232,886 )	29,820 ( 29,820 ) ( - )	18,835	4,649,605 ( 251,721 )
	2	1,310,076 ( 1,308,220 ) ( 1,856 )	3,984,813 ( 3,773,964 ) ( 210,849 )	3,965,319 ( 3,754,470 ) ( 210,849 )	19,494 ( 19,494 ) ( - )	0	3,984,813 ( 210,849 )

※ 令和2年度の視聴覚資料の館内視聴は、新型コロナウイルス感染症の感染拡大予防のため利用中止



⑩ 本館利用状況（団体、文庫、郵送貸出を除く）

区 分	年 度	開 館 日 数	利用者数	貸 出 冊 数				視聴覚資料貸出点数		
				一 般 書	児 童 書	雑 誌	合 計	館外貸出	館内視聴	合 計
市民図書館	28	日 288	人 240,537	冊 494,652	冊 180,558	冊 30,362	冊 705,572	点 —	点 —	点 —
	29	288	247,208	492,484	182,879	29,483	704,846	—	—	—
	30	281	290,902	541,261	200,410	30,423	772,094	—	—	—
	元	265	283,935	539,500	193,918	30,316	763,734	—	—	—
	2	264	250,269	469,574	181,142	27,733	678,449	—	—	—
広瀬図書館	28	288	108,253	191,496	153,100	18,997	363,593	26,158	1,392	27,550
	29	289	110,608	197,338	152,743	18,248	368,329	22,676	1,324	24,000
	30	290	123,314	213,072	154,340	18,843	386,255	22,559	1,444	24,003
	元	289	123,598	224,368	166,039	19,406	409,813	22,220	1,020	23,240
	2	266	103,955	188,269	135,407	16,554	340,230	19,603	0	19,603
宮城野図書館	28	285	156,506	249,184	151,436	26,394	427,014	56,147	4,231	60,378
	29	291	155,754	248,338	148,306	26,386	423,030	52,352	3,979	56,331
	30	287	165,830	268,978	160,066	28,251	457,295	52,419	4,337	56,756
	元	291	162,568	274,986	166,351	29,724	471,061	46,926	4,125	51,051
	2	264	134,750	237,377	137,960	24,680	400,017	41,269	0	41,269
榴岡図書館	28	288	82,845	142,053	72,706	10,910	225,669	5,372	—	5,372
	29	289	89,235	151,459	73,507	9,933	234,899	5,446	—	5,446
	30	290	107,967	171,940	82,339	10,553	264,832	6,403	—	6,403
	元	289	110,296	178,296	84,121	10,482	272,899	7,086	—	7,086
	2	271	93,619	150,203	70,334	9,111	229,648	7,057	—	7,057
若林図書館	28	285	169,454	298,323	146,901	41,953	487,177	45,654	8,122	53,776
	29	283	164,465	288,393	146,485	39,488	474,366	40,995	7,870	48,865
	30	285	166,714	276,046	143,474	35,366	454,886	35,776	7,433	43,209
	元	291	180,602	313,926	182,974	41,360	538,260	36,845	6,847	43,692
	2	265	153,583	273,918	162,234	36,302	472,454	35,640	0	35,640
太白図書館	28	285	265,089	423,146	243,446	35,261	701,853	68,038	5,988	74,026
	29	292	277,689	426,816	251,331	34,449	712,596	67,428	5,294	72,722
	30	287	322,610	465,270	284,752	35,153	785,175	65,428	3,994	69,422
	元	289	317,096	470,599	293,393	35,583	799,575	59,735	3,332	63,067
	2	264	265,014	392,543	248,119	31,000	671,662	52,199	0	52,199
泉図書館	28	285	249,691	391,290	299,406	47,812	738,508	62,794	4,318	67,112
	29	288	258,457	406,031	300,570	45,507	752,108	60,506	3,685	64,191
	30	287	284,247	437,886	328,282	47,929	814,097	60,116	3,874	63,990
	元	289	289,137	462,786	346,209	52,415	861,410	58,150	3,511	61,661
	2	265	244,906	399,586	282,216	43,786	725,588	52,930	0	52,930
合 計	28	2,004	1,272,375	2,190,144	1,247,553	211,689	3,649,386	264,163	24,051	288,214
	29	2,020	1,303,416	2,210,859	1,255,821	203,494	3,670,174	249,403	22,152	271,555
	30	2,007	1,461,584	2,374,453	1,353,663	206,518	3,934,634	242,701	21,082	263,783
	元	2,003	1,467,232	2,464,461	1,433,005	219,286	4,116,752	230,962	18,835	249,797
	2	1,859	1,246,096	2,111,470	1,217,412	189,166	3,518,048	208,698	0	208,698

※ 市民図書館：天井改修工事のため休館（R2.1月～2月）

※ 令和2年度の視聴覚資料の館内視聴は、新型コロナウイルス感染症の感染拡大予防のため利用中止

⑪ 分室利用状況

区分	年度	開室日数	利用者数	貸出冊数			合計
				一般書	児童書	雑誌	
八本松分室	28	99	1,909	3,365	3,905	535	7,805
	29	102	1,908	3,288	3,993	443	7,724
	30	100	1,851	3,014	4,084	453	7,551
	元	97	1,877	3,163	4,853	529	8,545
	2	83	1,757	2,935	5,026	357	8,318
加茂分室	28	92	3,056	7,044	4,217	672	11,933
	29	93	2,613	6,210	3,145	523	9,878
	30	89	2,502	5,724	3,270	494	9,488
	元	91	3,685	6,356	4,179	660	11,195
	2	86	2,276	5,322	2,907	544	8,773
根白石分室	28	33	642	1,399	1,219	156	2,774
	29	89	1,808	4,084	3,650	443	8,177
	30	89	2,185	5,251	4,119	548	9,918
	元	91	2,331	6,576	4,477	534	11,587
	2	86	1,912	5,679	4,506	437	10,622
南光台分室	28	132	4,131	11,192	4,024	1,006	16,222
	29	132	4,148	11,151	3,490	780	15,421
	30	128	4,224	10,709	4,624	780	16,113
	元	131	4,171	11,729	4,701	703	17,133
	2	124	3,537	9,866	3,405	700	13,971
高森分室	28	92	2,835	7,610	3,713	485	11,808
	29	93	2,859	7,219	3,797	449	11,465
	30	89	3,011	8,255	3,404	488	12,147
	元	91	2,952	7,888	3,651	494	12,033
	2	86	2,631	6,911	3,148	573	10,632
松陵分室	28	92	4,144	11,817	3,565	727	16,109
	29	93	4,212	12,310	3,713	914	16,937
	30	89	4,597	13,378	4,640	914	18,932
	元	91	4,980	14,712	6,123	1,114	21,949
	2	86	4,530	13,105	4,057	975	18,137
寺岡分室	28	92	2,959	7,496	3,268	1,022	11,786
	29	93	3,063	8,044	3,025	880	11,949
	30	89	3,396	8,992	3,947	960	13,899
	元	91	3,183	8,486	4,564	841	13,891
	2	86	2,756	7,324	3,036	768	11,128
将監分室	28	92	1,745	4,332	957	360	5,649
	29	93	1,708	3,987	1,132	296	5,415
	30	89	1,597	3,735	555	235	4,525
	元	91	1,567	4,367	167	324	4,858
	2	86	1,496	4,762	129	289	5,180
黒松分室	28	92	2,409	4,757	2,279	365	7,401
	29	93	2,414	4,684	2,477	415	7,576
	30	89	2,726	5,323	4,101	425	9,849
	元	91	2,979	5,999	3,665	456	10,120
	2	86	2,689	5,438	3,790	319	9,547
長命ヶ丘分室	28	92	3,551	9,569	3,143	682	13,394
	29	93	3,704	9,633	3,673	719	14,025
	30	89	3,790	10,225	4,345	730	15,300
	元	91	3,912	11,186	5,490	712	17,388
	2	86	3,319	9,553	4,530	752	14,835
合計	28	908	27,381	68,581	30,290	6,010	104,881
	29	974	28,437	70,610	32,095	5,862	108,567
	30	940	29,879	74,606	37,089	6,027	117,722
	元	956	31,637	80,462	41,870	6,367	128,699
	2	895	26,903	70,895	34,534	5,714	111,143

※ 根白石分室：大規模改修等のため閉室（H28.8月～H29.4月）

⑫ サービススポット利用状況

区 分	年 度	開 設 日 数	利 用 者 数	貸 出 冊 数				視 聴 覚 資 料 貸 出 点 数
				一 般 書	児 童 書	雑 誌	合 計	
中田サービス スポット	30	日 54	人 1,146	冊 1,714	冊 1,012	冊 138	冊 2,864	点 123
	元	139	3,007	4,176	2,279	259	6,714	458
	2	119	3,819	5,186	3,030	271	8,487	445

※ 平成30年11月開設

⑬ 移動図書館利用状況

年 度	駐 車 場 数	巡 回 日 数	延 駐 車 回 数	利 用 者 数	貸 出 冊 数				1 駐 車 場 1 回 当 た り の 平 均 貸 出 冊 数
					一 般 書	児 童 書	雑 誌	合 計	
28	カ所 76	日 223	回 1,506	人 20,513	冊 61,412	冊 33,568	冊 3,670	冊 98,650	冊 66
29	76	224	1,667	22,665	61,700	33,818	3,554	99,072	59
30	76	223	1,686	28,191	64,976	37,781	3,322	106,079	63
元	76	224	1,680	26,579	68,291	35,719	2,993	107,003	64
2	76	212	1,597	27,224	70,044	35,369	2,932	108,345	68

⑭ 郵送貸出状況

区 分	年 度	郵 送 貸 出			
		延 利 用 者 数	貸 出 冊 数		点 数
			図 書	視 聴 覚 資 料	
市 民 図 書 館	28	人 1,022	冊 2,352	点 —	冊・点 2,352
	29	1,114	2,245	—	2,245
	30	1,341	2,655	—	2,655
	元	1,461	2,836	—	2,836
	2	1,114	2,210	—	2,210
宮 城 野 図 書 館	28	821	1,355	618	1,973
	29	647	1,079	596	1,675
	30	688	991	659	1,650
	元	732	1,149	589	1,738
	2	843	1,195	895	2,090
若 林 図 書 館	28	568	1,169	263	1,432
	29	637	1,333	281	1,614
	30	643	1,173	164	1,337
	元	700	1,160	268	1,428
	2	735	1,364	321	1,685
太 白 図 書 館	28	723	1,410	521	1,931
	29	750	1,518	463	1,981
	30	923	1,927	533	2,460
	元	896	1,856	424	2,280
	2	709	1,820	243	2,063
泉 図 書 館	28	429	796	211	1,007
	29	473	806	297	1,103
	30	594	1,375	235	1,610
	元	732	1,895	185	2,080
	2	777	1,858	247	2,105
合 計	28	3,563	7,082	1,613	8,695
	29	3,621	6,981	1,637	8,618
	30	4,189	8,121	1,591	9,712
	元	4,521	8,896	1,466	10,362
	2	4,178	8,447	1,706	10,153

⑮ 団体、文庫貸出利用状況

区 分	年 度	団 体 貸 出						文 庫 貸 出					
		登録数	利用者数	貸 出 冊 数 点 数				登録数	利用者数	貸 出 冊 数 点 数			
				一般書	児童書	雑 誌	合 計			一般書	児童書	雑 誌	合 計
市民図書館	28	団体 30	団体 430	冊 804	冊 1,571	冊 15	冊 2,390	団体 7	団体 22	冊 142	冊 487	冊 0	冊 629
	29	42	359	682	1,424	13	2,119	6	21	97	610	0	707
	30	35	443	322	1,797	19	2,138	6	19	134	686	0	820
	元	29	383	244	1,450	14	1,708	6	14	62	632	0	694
	2	20	259	259	847	8	1,114	4	14	32	541	0	573
広瀬図書館	28	27	591	673	3,574	186	4,433						
	29	34	568	590	3,443	159	4,192						
	30	35	538	701	3,470	111	4,282						
	元	32	501	854	3,736	101	4,691						
	2	22	263	450	1,524	107	2,081						
宮城野図書館	28	18	371	634	2,400	6	3,040	3	22	126	778	0	904
	29	19	415	513	2,919	5	3,437	3	13	86	729	0	815
	30	22	482	428	4,200	24	4,652	3	22	159	873	0	1,032
	元	23	328	163	3,363	20	3,546	3	16	113	643	0	756
	2	12	139	131	1,369	7	1,507	3	11	112	633	0	745
榴岡図書館	28	13	193	47	1,316	0	1,363						
	29	15	168	20	1,056	0	1,076						
	30	18	208	51	1,096	1	1,148						
	元	20	199	34	1,502	0	1,536						
	2	13	92	20	734	0	754						
若林図書館	28	22	351	1,083	2,118	124	3,325	2	9	0	349	0	349
	29	19	397	751	2,132	77	2,960	2	6	5	314	0	319
	30	22	380	285	2,692	112	3,089	2	5	3	201	0	204
	元	23	285	379	2,545	116	3,040	3	10	9	389	0	398
	2	21	161	371	1,976	154	2,501	3	7	21	217	0	238
太白図書館	28	32	883	1,553	3,320	1	4,874	4	15	278	552	0	830
	29	36	818	1,365	735	4	2,104	4	17	179	279	0	458
	30	37	722	257	4,345	32	4,634	3	8	119	354	0	473
	元	34	685	148	4,011	14	4,173	3	4	78	195	0	273
	2	29	316	151	3,312	7	3,470	3	5	156	314	0	470
泉図書館	28	49	920	2,633	5,493	8	8,134	8	49	5	974	0	979
	29	44	898	1,804	5,989	24	7,817	7	69	15	1,083	0	1,098
	30	49	957	206	8,530	14	8,750	6	67	0	1,237	0	1,237
	元	48	919	189	7,976	11	8,176	6	43	161	668	0	829
	2	37	565	186	5,363	13	5,562	6	24	0	479	0	479
合 計	28	191	3,739	7,427	19,792	340	27,559	24	117	551	3,140	0	3,691
	29	209	3,623	5,725	17,698	282	23,705	22	126	382	3,015	0	3,397
	30	218	3,730	2,250	26,130	313	28,693	20	121	415	3,351	0	3,766
	元	209	3,300	2,011	24,583	276	26,870	21	87	423	2,527	0	2,950
	2	154	1,795	1,568	15,125	296	16,989	19	61	321	2,184	0	2,505

⑯ 図書資料相互貸借数

区 分	平成28年度		平成29年度		平成30年度		令和元年度		令和2年度	
	借 受	貸 出	借 受	貸 出	借 受	貸 出	借 受	貸 出	借 受	貸 出
市民図書館	冊 1,726	冊 1,773	冊 2,011	冊 2,020	冊 1,840	冊 1,961	冊 1,494	冊 2,072	冊 1,351	冊 2,006
広瀬図書館	436	363	598	375	379	331	505	202	352	213
宮城野図書館	748	857	810	734	451	809	481	495	252	471
榴岡図書館	557	504	558	510	592	451	654	484	514	440
若林図書館	592	685	453	679	526	802	359	665	380	665
太白図書館	1,021	747	985	378	834	765	917	435	634	441
泉図書館	1,102	1,097	1,048	1,076	1,072	976	1,179	1,083	1,169	1,004
合 計	6,182	6,026	6,463	5,772	5,694	6,095	5,589	5,436	4,652	5,240

⑰ その他利用状況

区分	年度	予約受付件数			レファレンス				複写枚数
		一般書等	児童書	合計	口頭	電話	文書	合計	
市民図書館	28	40,856	6,816	47,672	14,710	882	2	15,594	50,570
	29	39,848	6,483	46,331	13,113	672	8	13,793	53,335
	30	39,952	6,319	46,271	11,574	430	19	12,023	43,254
	元	37,972	6,746	44,718	10,615	253	7	10,875	35,861
	2	32,773	5,823	38,596	9,749	402	18	10,169	28,405
広瀬図書館	28	14,524	4,767	19,291	6,217	58	0	6,275	1,308
	29	14,559	4,503	19,062	5,090	60	4	5,154	1,268
	30	16,203	4,537	20,740	3,942	62	3	4,007	1,461
	元	15,760	4,987	20,747	3,297	37	1	3,335	1,557
	2	12,575	3,077	15,652	2,726	52	0	2,778	1,023
宮城野図書館	28	19,566	3,117	22,683	2,947	145	0	3,092	6,122
	29	18,278	2,602	20,880	7,933	172	0	8,105	7,296
	30	18,169	2,856	21,025	7,747	165	3	7,915	7,208
	元	17,388	2,475	19,863	5,610	109	0	5,719	6,741
	2	13,650	1,459	15,109	3,541	79	0	3,620	3,234
榴岡図書館	28	14,180	1,970	16,150	3,551	42	0	3,593	3,817
	29	13,555	1,928	15,483	2,711	36	0	2,747	3,038
	30	12,969	2,237	15,206	2,830	9	0	2,839	3,080
	元	12,024	1,922	13,946	2,948	32	1	2,981	2,859
	2	9,388	1,248	10,636	1,911	42	0	1,953	1,032
若林図書館	28	21,778	3,695	25,473	4,142	109	2	4,253	4,262
	29	20,172	3,424	23,596	6,761	333	4	7,098	2,719
	30	18,639	2,865	21,504	5,917	211	2	6,130	2,428
	元	18,883	3,315	22,198	6,796	170	0	6,966	3,557
	2	15,883	2,091	17,974	5,080	134	0	5,214	2,152
太白図書館	28	32,673	5,594	38,267	8,730	229	3	8,962	5,712
	29	32,107	5,057	37,164	10,486	231	1	10,718	6,583
	30	34,086	5,104	39,190	11,310	214	1	11,525	6,162
	元	32,381	5,293	37,674	9,148	215	0	9,363	5,804
	2	26,665	3,384	30,049	5,958	113	0	6,071	2,739
泉図書館	28	35,669	6,964	42,633	14,739	593	0	15,332	10,379
	29	34,954	6,968	41,922	11,636	347	0	11,983	9,250
	30	35,138	7,864	43,002	10,674	303	0	10,977	5,924
	元	36,360	7,810	44,170	9,106	296	0	9,402	5,329
	2	31,662	6,952	38,614	6,166	202	0	6,368	3,795
インターネットによる予約	28			569,037					
	29			566,966					
	30			589,299					
	元			631,091					
	2			717,720					
合計	28	179,246	32,923	781,206	55,036	2,058	7	57,101	82,170
	29	173,473	30,965	771,404	57,730	1,851	17	59,598	83,489
	30	175,156	31,782	796,237	53,994	1,394	28	55,416	69,517
	元	170,768	32,548	834,407	47,520	1,112	9	48,641	61,708
	2	142,596	24,034	884,350	35,131	1,024	18	36,173	42,380

※ 予約受付件数は、市民図書館には移動図書館、太白図書館には分室・サービススポット、泉図書館には分室を含む。

※ 予約受付件数のうち、一般書等には「雑誌」「視聴覚資料」を含む。

⑱ 各種指標（全館）

区分	年度	仙台市人口	個人登録者数	登録率	所蔵数 (図書・AV)	市民1人	総貸出数	市民1人	資料購入費	市民1人
						当たり 所蔵数	冊・点	当たり 貸出数	千円	当たり 資料費
全館	28	1,080,263	110,032	10.48%	2,050,182	1.87	4,181,076	3.97	149,852	140.81
	29	1,083,148	102,036	9.42%	2,077,660	1.92	4,185,088	3.86	148,779	137.36
	30	1,085,235	107,727	9.93%	2,095,999	1.93	4,467,376	4.12	147,438	135.86
	元	1,087,723	102,842	9.45%	2,092,634	1.92	4,649,605	4.27	145,146	133.44
	2	1,094,919	78,942	7.21%	2,076,226	1.90	3,984,813	3.64	142,644	130.28

※ 総貸出数には視聴覚資料の館内視聴、団体・文庫貸出も含まれている。

※ 人口は、翌年4月1日現在における推計人口。

※ 資料購入費は、当該年度の決算額。

## II 事業の概要

### 1. 図書館の事業概要

#### (1) 館内奉仕

サービス名	内容等
個人貸出	仙台都市圏14市町村(※)在住者及び市内通勤通学者に、図書は1人10冊まで、視聴覚資料は1人3点まで、2週間の貸出を行う。
団体貸出	仙台市内で活動している5人以上のグループ(事業所・団体)に、図書資料のみ30冊まで、1カ月間の貸出を行う。
予約	図書の予約は1人10冊までとし、貸出中の図書は返却後に、未所蔵の図書は他の図書館から借用又は購入して貸出を行う。視聴覚資料の予約は、所蔵資料に限定して1人3点まで。
レファレンス	図書館の資料を使って、調べものや資料・情報探しのお手伝いをする。
複写	仙台市図書館の所蔵する資料及び当館を経由して借り受けした資料について、著作権法第31条の定める範囲内で提供する。(有料)
音訳資料貸出	心身の障害等により一般の本や雑誌をそのままの形で利用することが困難な方を対象に、音声で聞くことができる「音訳資料」の貸出を行う。(市民・宮城野・若林・太白・泉・せんだいメディアテーク)
対面朗読	視覚障害者の方を対象に、ボランティアの協力により対面朗読サービスを行う。(宮城野・若林・太白・泉・せんだいメディアテーク)
郵送貸出	心身の障害等により図書館に来館することが困難な方を対象に、図書館資料の郵送貸出を行う。図書資料は1人10冊まで、視聴覚資料は1人3点まで、貸出期間は2週間に郵送に要する日数を加えた期間。(市民・宮城野・若林・太白・泉・せんだいメディアテーク)

※ 仙台都市圏14市町村 … 仙台市、塩竈市、名取市、多賀城市、岩沼市、富谷市、亘理町、山元町、松島町、七ヶ浜町、利府町、大和町、大郷町、大衡村

#### (2) 館外奉仕

- ・移動図書館の巡回 文学・趣味・実用書、児童書等を積んで、固定館による図書館サービスが届きにくい遠隔地域を対象に、移動図書館サービスを行う。  
(市民図書館：運行業務は(公財)仙台ひと・まち交流財団へ委託)

名称	駐車場数	巡回周期	積載冊数	貸出冊数
ひろせ号	76	2週間	約3,500	1人10冊まで
わかくさ号				
わかば号				

- ・分室の運営 下記10カ所の分室を運営。(開室時間 八本松12:00~16:00, 他分室12:30~16:30)

番号	分室名	所在地	面積(m <sup>2</sup> )	蔵書数(冊)	開室曜日
1	八本松	太白区八本松2-4-20(八本松市民センター内)	119.0	18,054	水・土
2	加茂	泉区加茂4-2(加茂市民センター内)	99.3	15,278	火・金
3	根白石	泉区根白石字杉下前24(根白石市民センター内)	108.0	16,723	火・金
4	南光台	泉区南光台7-1-30(南光台市民センター内)	109.9	16,452	火・木・金
5	高森	泉区高森6-1-2(高森市民センター内)	132.0	18,725	火・金
6	松陵	泉区松陵5-20-2(松陵市民センター内)	127.5	20,723	火・金
7	寺岡	泉区寺岡2-14-4(寺岡市民センター内)	116.9	19,645	火・金
8	将監	泉区将監8-2-1(将監市民センター内)	78.0	6,410	火・金
9	黒松	泉区黒松1-33-40(黒松市民センター内)	97.1	16,532	火・金
10	長命ヶ丘	泉区长命ヶ丘2-14-15(長命ヶ丘市民センター内)	98.0	21,875	火・金

(蔵書数は令和3年3月31日現在)

- ・サービススポットの運営 図書館サービススポットを運営し、予約資料の貸出等を行う。(平成30年11月開設)

名称	所在地	開設曜日/時間
中田サービススポット	太白区中田4-1-5(中田市民センター内)	木(第4木曜日を除く)/14:00~17:00 金/10:00~13:00 日/14:00~17:00

- ・地域文庫等への貸出 読書活動の促進を図るため、図書を無償で貸出している家庭・地域文庫等を対象に、一団体につき600冊を限度に図書の貸出を行う。(市民・宮城野・若林・太白・泉)

### (3) 郷土資料（市民図書館）

仙台市を中心とした旧仙台領（宮城県全域と岩手県南部及び福島県浜通りの一部、茨城県・千葉県・滋賀県の一部）の地域と旧仙台藩と関係の深い地域（宇和島・会津・米沢・伊達等）の資料、同地域の出身者・在住者に関する資料等約50,000点を揃え利用に供している。

### (4) デイジー資料（宮城野図書館、せんだいメディアテーク）

サピエ図書館からダウンロードして複製または相互貸借したデイジー資料を、視覚障害者等に貸出している。また、デイジーを聴くための専用再生機の貸出（宮城野図書館のみ）も行っている。

令和3年3月末日の所蔵数は、宮城野図書館は、1,906点、せんだいメディアテークは、3,053点。

### (5) 3.11震災文庫（市民図書館）

東日本大震災に係る被災状況について後世に伝えるとともに、震災からの復興や生活再建を支援するため、平成23年5月から震災に関連する資料を収集、保存、提供している。令和3年3月末日の所蔵数は、13,633点。また、震災文庫をより多くの人々に紹介するため、平成29年10月より市政だより「3.11 震災文庫を読む」を掲載している。

<収集する資料の範囲>

- ・図書、逐次刊行物、視聴覚資料
- ・記録集、写真集
- ・団体・個人の手記や体験記、作文集、文芸作品
- ・ボランティアの活動記録、会報誌
- ・広報誌、ミニコミ誌、フリーペーパー、ポスター、パンフレット、チラシ
- ・避難所等で配布された資料、壁新聞、おしらせ、掲示物
- ・仮設住宅等で配布された資料
- ・計画書、報告書、地図
- ・その他、特に仙台市図書館で必要とする資料

### (6) 子ども読書活動推進

全市的な子ども読書の推進を図るため、年齢に応じた子ども読書活動推進や、学校における読書活動推進などの各種事業を実施している。

#### ① 仙台市子ども読書活動推進計画（第三次）

第一次計画と第二次計画では、子どもが読書に親しむ視点を重視しながら、そのための望ましい読書環境づくりを目的として掲げてきた。第三次計画はさらに進み、子どもが自ら読書を楽しみ、人生をより深くより豊かに生きる力を身に付けることができる読書環境をつくることを目的に、平成29年度から33年度（令和3年度）までの5年間を期間として策定された。

第三次計画期間中も継続して達成状況を調査していくこととし、今後10年を見据えながら、第二次計画の実績を踏まえた目標値を設定した。

	目 標			実 績		
	平成22年度 (第一次計画目標)	平成28年度 (第二次計画目標)	平成33年度 (第三次計画目標)	平成22年度	平成28年度	令和2年度
蔵書数	5冊	5冊	5.5冊	4.8冊	5.2冊	5.4冊
貸出数	10.5冊	10.5冊	10.5冊	8.5冊 (15歳以下人口)	9.0冊 (146,019人)	9.3冊 (144,354人)

※仙台市図書館全体の児童書蔵書冊数、団体文庫分を除く児童書貸出冊数を、15歳以下人口（4月1日付の住民基本台帳による年齢各歳別人口）で除したもの。

#### ② 子ども読書活動推進事業

- ・乳幼児向けおはなし会の実施  
令和2年度は117回実施。
- ・乳幼児及び保護者向け、妊娠期の親向け行事の実施  
親子で楽しむわらべうたなどの行事を実施している。令和2年度は15回実施。
- ・子ども読書支援パックの貸出  
子ども読書活動の推進に関わる活動を行っている施設、団体、個人向けに、絵本、紙芝居、手袋人形やパネルシアター等の小道具などを4～50点程度まとめて貸し出ししている。令和2年度貸出件数は、保育所・幼稚園・児童館227件、ボランティア団体・個人116件。
- ・子どもの読書に関する研修・講座  
職員やボランティアに対する読み聞かせやストーリーテリングなどの研修・講座を実施している。令和2年度は6件実施。
- ・春、秋の子ども読書フェスティバルの開催  
仙台市図書館全館において開催し、児童文学者講演会や子どもの年齢に応じたお勧め資料の企画展示、家庭・地域への情報の提供等を実施している。
- ・有効活用図書の提供  
市立小学校・保育所等に除籍済資料を無償で提供している。令和2年度は40カ所に計3,382冊を提供。

### ③ 学校連携事業

・学校貸出サービス

名称	対象	貸出冊数	貸出期間	内容
朝読書用パッケージ	小学生	120冊	約2カ月	朝読書の時間に自分で読むことができる内容の本。低学年向け（40冊）・中学年向け（40冊）・高学年向け（40冊）を1セット（120冊）として貸出。全8種類。
テーマ別パッケージ	小中学生	40冊程度	1カ月	話題の本・ふれさせたい名作・児童生徒の今を支える知識の本など。全8種類：「1年生国語読み物パッケージ」A～D「お仕事（キャリア教育）」「防災（震災関連・防災教育）」「異文化（歴史・国際理解）」「絆（友情・恋愛・家族）」「人生（自分探し・生き方）」「部活動（スポーツ・芸術）」「夢（進路・職業選択）」
小中学校向け授業用図書貸出	小中学生及び教職員	1回50冊程度	1カ月	教科指導で活用できる本・総合的な学習の時間で活用できる本・学校行事・読み聞かせ・ブックトーク等に活用できる本など。
高等学校向け学校貸出	仙台市内に本部又はキャンパスを有する高等学校	1回50冊程度	1カ月	教科指導で活用できる本・総合的な学習の時間で活用できる本・学校行事活用できる本など。
特別支援学校・特別支援学級貸出	特別支援学校及び特別支援学級の小中学生	1回50冊程度	1カ月	点字絵本・さわる絵本・大活字本・音の出る絵本など、特別支援学校及び特別支援学級の児童生徒が様々な角度から図書資料にふれることを可能にする本。

・ブックトーク

図書館職員が学校を訪問し、テーマに沿って図書資料を紹介する。平成21年度からは市立全小学校の4年生を対象としている。中学校は希望を受けて実施。テーマは小学校5種、中学校3種から選択。令和2年度のテーマは、小学校が「生きる」「宇宙」「国際理解」「友だち」「日本」、中学校が「友情・絆」「夢・職業」「命」。

・職場見学・職場体験学習

総合的な学習の時間における、自己の進路や生き方を考え、望ましい職業観や勤労観の育成を目指す授業の支援として、職場見学や職場体験学習を積極的に受け入れている。

・学校図書館の運営相談、読書指導支援

・公共図書館利用学習

・仙台市小中学校教育研究会図書館部会への情報提供

### ※ 学校連携事業実績

		平成30年度	令和元年度	令和2年度
パッケージ貸出	利用校	朝パック 73校 (小学校 73校) テーマ 25校 〔小学校 24校 中学校 1校〕	朝パック 71校 (小学校 71校) テーマ 18校 〔小学校 17校 中学校 1校〕	朝パック 79校 (小学校 79校) テーマ 18校 〔小学校 17校 中学校 1校〕
	貸出回数(延べ)	朝パック151回 (小学校 151回) テーマ 36回 〔小学校 35回 中学校 1回〕	朝パック120回 (小学校 120回) テーマ 23回 〔小学校 21回 中学校 2回〕	朝パック85回 (小学校 85回) テーマ 31回 〔小学校 29回 中学校 2回〕
授業用図書貸出	利用校(延べ)	304校 〔小学校 292校 中学校 12校〕	299校 〔小学校 285校 中学校 14校〕	159校 〔小学校 148校 中学校 11校〕
	貸出冊数	13,349冊	14,892冊	15,377冊
特別支援学校貸出	利用校(延べ)	35校 〔特別支援学校 0校 特別支援学級 35校〕	45校 〔特別支援学校 0校 特別支援学級 45校〕	51校 〔特別支援学校 0校 特別支援学級 51校〕
	貸出冊・点数	1,156冊・点	1,520冊・点	1,874冊・点
ブックトーク利用校(延べ)	140校 〔小学校 123校 中学校 17校〕	138校 〔小学校 124校 中学校 14校〕	125校 〔小学校 117校 中学校 8校〕	
職場体験学習受入校	48校 〔小学校 2校 中学校 44校 高校 2校〕	42校 〔小学校 1校 中学校 41校 高校 0校〕	9校 〔小学校 1校 中学校 8校 高校 0校〕	
公共図書館利用学習利用校(延べ)	84校 〔小学校 74校 中学校 2校 特支・他 8校〕	94校 〔小学校 83校 中学校 2校 特支・他 9校〕	43校 〔小学校 40校 中学校 0校 特支・他 3校〕	



## 2. 令和2年度の各館事業概要

市民図書館			
行 事	内 容	参加人数	開 催 日
とぶらす・ウィーク2020	せんだいメディアテーク全館を会場に、「仙台七夕まつり」をメインテーマとして七夕の装飾を行い図書館資料・新聞記事・映像を展示。せんだいメディアテークとの連携事業		令2.8/7～10
夏休み工作教室	「作ってあそぼう！ビー玉めいろ」	29	令2.8/8 (3回)
夏のわくわく映画館	乳幼児～小学校低学年を対象に「おぼけだぞ～」をテーマとした映画の上映や読み聞かせ	51	令2.8/23
秋の子ども読書フェスティバル	子どもの本の展示会「妖怪の世界へようこそ！」		令2.10/9～11/25
	ラッキーブックをさがそう！	延 1,816	令2.10/9～11/25
	秋の特別おはなし会	20	令2.10/17 (2回)
	紙芝居おはなし会	33	令2.10/24 (3回)
	赤ちゃんを楽しむ絵本とわらべうた	35	令2.11/17 (2回)
博物館・図書館連携講座	「お殿さまと絵かき」 城や寺社に関わる美術作品を通して、大名と絵師が生み出す美の世界について、博物館と図書館の職員が紹介	56	令2.10/31
特別おはなし会	冬の特別おはなし会	11	令2.12/19
ふゆのおたのしみぶくろ	乳幼児から小学生向けに、年代別に選んだ3冊を袋に入れて貸出	24	令2.12/24～27
お楽しみBOOK	中高生向けに、ジャンル別に選んだ1冊をタイトルを伏せて貸出	17	令2.12/24～3.1/11
手ではなすおはなしの会	ボランティアグループ「まほうの手」による手話での絵本の読み聞かせ。せんだいメディアテークとの共催事業	15	令2.12/26
東日本大震災関連展示	「震災10年をふりかえる」 市政だより掲載の「震災文庫を読む」に取り上げられた本の紹介		令3.2/4～3/24
	「企画展 10万冊が語りかける東日本大震災」 東日本大震災被災地の図書館9館共同で行うパネル展示	921	令3.2/27,28
出張おはなし会	児童館でのおはなし会	22	令3.2/5
定例おはなし会	幼児～小学校低学年を対象としたおはなし会 (絵本の読み聞かせ・紙芝居・手遊び等)	延 312	毎週水曜日 (43回)
おはなしびびよ	0～3歳児を対象とした乳幼児向けおはなし会 (わらべうた・手遊び等)	延 201	毎月第4水曜日 (3回×8回)
おはなしパーク	幼児～小学生を対象とした土曜日のおはなし会 (絵本の読み聞かせ・紙芝居・手遊び・ストーリーテリング等)	延 64	毎月第3土曜日 (8回)
テーマ別本の展示	毎月のテーマに関連した一般書・児童書・郷土資料を展示		毎月
キャッチ本の展示	その時の話題に関連した本のミニ展示		随時

広瀬図書館			
行 事	内 容	参加人数	開 催 日
ひろせ読書スタンプラリー	貸出回数に応じスタンプを集め景品と交換	延 1,050	令2.7/14～9/30
ひろせプログラミング 工作会	仙台高等専門学校広瀬キャンパスの教授及び学生を講師として、プログラミング学習キットを用いた工作会	10	令2.8/9
選書アドバイザー会議	中高生が読者目線の選書支援やブックリストの作成を通じて、図書館づくりに参加	延 41	令2.9/20～令3.1/17 (5回)
ひろせしゃべぐるBOOKS	テーマに沿って本についての会話を楽しむ読書会 第17回：「ツバキ文具店」 (一般対象)	7	令2.9/27
	第18回：「映像化した本たち」 (10代対象)	4	令3.2/14
秋の子ども読書フェスティバル	子どもの本の展示会「妖怪の世界へようこそ！」		令2.10/9～11/25
	ラッキーブックをさがそう！	延 1,417	令2.10/9～11/25
	赤ちゃんを楽しむ絵本とわらべうた	延 17	令2.10/16 (2回)
	えいごdeおはなし会	延 11	令2.10/28
	体験！図書館員になろう！	6	令2.11/3 (2回)
ひろせ寄席～愛子で楽しむ本格落語～	落語芸術協会所属の落語家・桂竹千代氏の落語会 共催：広瀬文化センター、広瀬市民センター	213	令2.11/1
はじめよう！ベビーサイン	日本ベビーサイン協会認定講師によるベビーサイン体験会	14	令2.11/27
子ども天文教室	天文台から講師を招き、児童向けに「リターンバック！はやぶさ2」をテーマとした天文教室	18	令2.12/5
企業連携事業・講演会	「花と緑から考える 暮らしのカタチと環境のコト」と題して、地元地域で園芸や都市緑化の事業を行っている企業と連携した講演会	9	令2.12/6
冬の特別おはなし会	読み聞かせのボランティア団体と協働による紙芝居おはなし会	12	令2.12/9

広瀬図書館（前頁の続き）			
行 事	内 容	参加人数	開 催 日
広瀬図書館まつり	幼児から小学生低学年を対象に「ひろい世界を旅しよう！」をテーマとして、読み聞かせ団体と図書館がリレー方式でおはなし会を実施	47	令3.1/9,10（8回）
	ひろせわくわくシアター「ペット2」上映 共催：広瀬文化センター	388	令3.1/10（2回）
	本の福袋 図書館スタッフおすすめの本（3冊セット）の貸出 児童書：40袋，YA：16袋，一般書：24袋	80	令3.1/9～10
	特別展示「読書会の本棚」		令3.1/9～10
英語多読教室～実践！英語脳の育て方～	仙台高等専門学校広瀬キャンパスと連携して、英語多読の実践を学ぶ講座	10	令3.2/7
「天文台まつり」参加	「ほしぞらおはなし会」星空を演出した会場でのおはなし会	16	令3.2/20
地域課題解決支援（資料展示）	「こころの声に耳をすませて～頑張りすぎていませんか？～」（自殺対策強化月間の取組） 協力：宮城総合支所保健福祉課		令3.3/1～3/24
東日本大震災関連の新聞・雑誌展示	東日本大震災から10年を迎えるにあたり、震災翌日の新聞（河北新報及び全国紙・東京版）や震災を特集した雑誌を展示		令3.3/11～17
思い出アーカイブ	地域にまつわる記憶・思い出を収集し、電子データとして保存・共有		通年
定例おはなし会	幼児～小学校低学年を対象としたおはなし会（絵本の読み聞かせ・紙芝居・手遊び等）	延 143	毎週水曜日（27回）
おはなしふたば	乳児を対象としたおはなし会（絵本の読み聞かせ・わらべうた等）	延 73	毎月第2・3水曜日（17回）
常設展示「広瀬図書館スタッフのMY本棚」	図書館職員が棚一段ずつを担当して、展示テーマを自由に設定する常設の資料展示		通年
テーマ別本の展示	毎月のテーマに関連した一般書・児童書・視聴覚資料を展示		毎月

宮城野図書館			
行 事	内 容	参加人数	開 催 日
子ども向け上映会	「おしりたんてい」	27	令2.7/19（2回）
	「ダンボ」	12	令2.12/20
DVD上映会	「氷雪の門」	12	令2.8/4
	「壁抜け男 モンマルトル恋物語」（劇団四季）	9	令2.10/20
	「女優，母，そして樹木希林」	23	令2.11/7（2回）
	「グリーンブック」	12	令3.1/26
おうちでこうさくきょうしつ	小学生を対象に工作ペーパーを配付	60	令2.8/6～8
秋の子ども読書フェスティバル	子どもの本の展示会「妖怪の世界へようこそ！」		令2.10/9～11/25
	秋のDVD上映会「おじゃる丸スペシャル さらばまっりの日々」	6	令2.10/11
	赤ちゃんを楽しむ絵本とわらべうた	39	令2.11/12（2回）
本の福袋	年齢ごとに選んだ本を3冊ずつ紙袋に入れて貸出 児童書：18袋，YA：2袋，一般書：21袋	41	令3.1/5
冬のスペシャルおはなし会	「新春おめでたおはなし会」	13	令3.1/5
おはなし会ぶらす	幼児～小学生を対象としたおはなし会（絵本の読み聞かせ・紙芝居・手遊び等）	14	令3.1/9
紙芝居おはなし会	3歳から小学校低学年を対象とした紙芝居，手遊び等	12	令3.1/16，3/20
おはなしジャンプ	乳幼児を対象とした，児童館での移動おはなし会 共催：のびすく宮城野	20	令3.2/9（2回）
東日本大震災関連展示	防災 - 東日本大震災から10年 -		令3.2/11～3/26
おはなし会さきのは	幼児～小学校低学年を対象としたおはなし会（絵本の読み聞かせ・紙芝居・手遊び等）	11	令3.2/20
講座「発達障害を理解する」	北部発達相談支援センター職員を講師に，発達障害について学び，あわせてマルチメディアデジ資料を紹介	24	令3.2/24
震災復興応援上映会	宮城野区文化センターの震災復興交流事業と共同で「アイネクライネナハトムジーク」を上映。	99	令3.3/7
ぬいぐるみおとまり会	子どもたちから預かったぬいぐるみのおとまり会。最終日にはぬいぐるみが選んだ本を子どもたちへ貸出 共催：宮城野区中央市民センター	3	令3.3/17～19
あかちゃんほっぺ	0～3歳児を対象としたおはなし会（わらべうた・手遊び・親子のふれあい遊び）	延 156	毎月第1水曜日（27回）
定例おはなし会	幼児～小学校低学年を対象としたおはなし会（絵本の読み聞かせ・紙芝居・手遊び等）	延 267	毎週水曜日（35回）
テーマ別本の展示	毎月のテーマに関連した一般書・児童書・中高生向け図書・視聴覚資料を展示		毎月
話題の本の展示	その時の話題に関連した本を展示		随時

榴岡図書館			
行 事	内 容	参加人数	開 催 日
SDGs投票箱	「あなたの目標はどれ？」をテーマに、SDGs17項目の中から興味があるまたは達成したい目標の投票と結果揭示	延 282	令2.7/1～8/30
たなばたさろん	七夕に関する紙芝居を展示（生涯学習支援センター共催事業）		令2.7/7～8/8
あなたのおすすめ本を教えてください	おすすめ本のアンケートを実施 アンケートに寄せられた資料の展示、ブックリストの配布	51	令2.8/1～9/6 令2.9/25～11/25
選書サポーター会議	中学生・高校生による図書館の選書サポート、YAコーナー作り 中学生・高校生向けブックリストの作成	延 20	令2.8/1～11/14（4回）
夏休み読書スタンプラリー	スタンプカードを配布し、引いたくじの数だけスタンプを押印 おすすめ本リストの発行。おすすめ本アンケート アンケートに寄せられたおすすめ本の展示	延 478	令2.8/8～9/30 令2.10/1～10/21
まちあるき歴史散歩	仙台駅東口周辺に点在する文学碑を巡るまちあるき（東口ガイドボランティア「宮城野さんぼみち」との協働事業）	10	令2.9/17
映像から学ぶSDGs	仙台市図書館所蔵の関連映像資料を紹介する一覧を作成し、来館者へ供覧		令2.9/25～令3.1/27
秋の子ども読書フェスティバル	子どもの本の展示会「妖怪の世界へようこそ！」		令2.10/9～11/25
	ラッキーブックをさがそう！	延 124	令2.10/9～11/25
	「ワンだふるたんていだん！」幼児～小学生向け 探偵になって館内に配置されたクイズを解いていく参加型イベント	60	令2.10/17
	赤ちゃんと楽しむ絵本とわらべうた	16	令2.10/29（2回）
	特別おはなし会	9	令2.11/18
大人のための朗読会	「数えることば」をテーマに講師の朗読鑑賞と関連資料の展示 （協力：「仙台音訳の会」「点訳奉仕3・6会」）	14	令2.11/21
仙台市歴史民俗資料館との連携事業	講話「仙台の災害～天災は忘れた頃に～」と関連資料の展示	13	令2.12/10
本の福袋	図書館スタッフおすすめの本（3冊セット）の貸出 児童書：35袋、YA：5袋、一般書：20袋	60	令3.1/5～6
製本講座	オリジナル手帳の作成と本の構造について学ぶ講座	8	令3.1/23
「パスファインダー」でSDGsを調べてみよう	パスファインダー（No.41 SDGs）と関連資料を展示し、パスファインダーの使い方等を紹介		令3.1/29～3/24
就職就労応援講座	「きいてみよう！おしごとさがしのポイント」 ハローワーク仙台の職員を講師に招いた、コロナ禍における県内の求人状況やハローワークの活用等についての講話。ビジネス書の紹介	5	令3.2/18
こんなときどうする？ 防災おはなし会	震災・防災をテーマに、定例おはなし会の拡大版として実施 （大型絵本の読み聞かせやクイズ、ミニブックトーク等）	13	令3.3/10
定例おはなし会	幼児から小学校低学年を対象としたおはなし会 （絵本や紙芝居の読み聞かせや手遊び等）	延 276	毎週水曜日（31回）
おはなしぷりん	2・3歳児を対象としたおはなし会 （わらべうた、絵本、紙芝居、手遊び等）	延 6	毎月第3水曜日（2回）
テーマ別展示	毎月のテーマに関連した一般書・児童書を展示		毎月

若林図書館			
行 事	内 容	参加人数	開 催 日
せんだい映画村講座	「日本映画史の素描・内田吐夢篇」をテーマとした講演と資料作成の後に内田吐夢監督作品を上映	40	令2.7/9,10
	「あるPR映画監督の記録・劇映画以前の黒木和雄と記録映画界」をテーマとした講演と資料作成の後に黒木和雄監督作品を上映	18	令2.10/7
仙台七夕関連事業	資料展示「絵葉書や写真で振り返る仙台七夕の今・昔 そして七夕飾りの由来とは」と題し、写真や七夕飾りを展示 （協力：イービー 風の時編集部）		令2.7/31～8/10
映画上映会	秋休み子ども映画上映会 「おじゃる丸スペシャル さらばまったりの日々よ」	13	令2.10/4
	冬休み子ども映画上映会 「くまのアーネストおじさんとセレスティース 雪のネズミ」	5	令2.12/6
	一般向け映画上映会 「犬飼さんちの犬」など計6タイトルを上映	延 34	令2.10～令3.3月の 第3日曜日（6回）
特別おはなし会	夏のかくだいおはなし会	11	令2.8/12
	冬のかくだいおはなし会	15	令2.12/23
調べかた教室	百科事典やOPACの使い方を体験	5	令2.8/12,13
秋の子ども読書フェスティバル	子どもの本の展示会「妖怪の世界へようこそ！」		令2.10/9～11/25
	ラッキーブックをさがそう！	延 987	令2.10/9～11/25
	秋フェスティバルおはなし会	24	令2.10/25（3回）
	秋のかくだいおはなし会	14	令2.11/18
	赤ちゃんと楽しむ絵本とわらべうた	24	令2.11/19（2回）

若林図書館（前頁の続き）			
行 事	内 容	参加人数	開 催 日
情報リテラシー支援講座	仙台市図書館ホームページの紹介とインターネットサービス（Myライブラリ）の体験	2	令2.10/24
POP de ビブリオバトル	POPを使った資料の紹介とおすすめ資料の募集	10	令2.11/7～23
	応募されたおすすめ資料のPOPの展示と来館者による投票	243	令2.11/27～12/13
	来館者による投票で最多得票数を獲得した作品の展示		令2.12/15～令3.1/11
文学散歩「山田野理夫と妖しき怪談世界」	仙台出身の作家・山田野理夫の作品とその怪談世界についての講演	11	令2.11/28
図書館員の手づくり講座	「フラワーアレンジメントパート4」 小中学生を対象とした生け花の体験会	5	令2.12/12
新春お楽しみ福袋	図書館員おすすめの資料を福袋形式で貸出 児童書：25，YA：4袋，一般書：18袋	47	令3.1/5
てんたん人形劇場公演	親子向け人形劇鑑賞会	47	令3.1/16（2回）
ぬいぐるみおとまり会	ぬいぐるみと一緒におはなし会に参加後、預かったぬいぐるみのおとまり会	9	令3.1/27～29
震災関連事業「荒浜の思い出、そして今、未来へー海辺の図書館写真展ー」（共催：海辺の図書館）	海辺の図書館専属カメラマンの佐藤豊氏が撮影・収集した荒浜の写真展示	延 603	令3.2/2～14
	佐藤豊氏とのギャラリートーク	11	令3.2/7
スポーツ講演会	「クラブ活動が楽しくなるバドミントンのお話」と題して、聖ウルスラ学院英智中高等学校バドミントン部総監督による講演	6	令3.2/13
農業連携事業・地域講座	「今、見直されている伝統野菜のあれこれ」をテーマに仙台白菜など伝統野菜について考える講座（せんだい農業園芸センター連携）	11	令3.2/27
読み聞かせボランティアサークルほんわか定例会	おはなし会打ち合わせのほか、活動の状況報告	延 83	毎月第4金曜日（8回）
定例おはなし会	幼児～小学校低学年を対象としたおはなし会（絵本・紙芝居の読み聞かせ、手遊び等）	延 288	毎週水曜日（32回）
赤ちゃんおはなし会	0歳児と1・2歳児を対象としたおはなし会（わらべうた・絵本の読み聞かせ・紙芝居等）	延 191	毎月第1水曜日（16回）
ヤギさんおはなしかい	新寺こみち市での出前おはなし会	延 69	毎月28日（6回）
出前おはなし会	のびすく若林にておはなし会	延 116	毎月第4水曜日（6回）
企業連携事業	CSR報告書を展示		通年
テーマ別展示	毎月のテーマに関連した一般書・児童書・視聴覚資料を展示		毎月

太白図書館			
行 事	内 容	参加人数	開 催 日
おもしろかった本おしえてあげる！	幼児から小学生の利用者に図書館でおもしろかった本を紙に書いてもらい、その結果を掲示	52	令2.7/14～8/7
夏休み小学生図書館探検	親子で楽しめる図書館見学	8	令2.8/16（4回）
秋の子ども読書フェスティバル	子どもの本の展示会「妖怪の世界へようこそ！」		令2.10/9～11/25
	ラッキーブックをさがそう！	延 1,678	令2.10/9～11/25
	すきな ようかい おぼけを おしえて！	163	令2.10/9～11/25
	赤ちゃんと楽しむ絵本とわらべうたの会	22	令2.10/9（2回）
	秋休み小学生図書館探検	8	令2.10/11（4回）
東日本大震災関連展示	東日本大震災～あれから10年		令3.2/25～3/11
定例おはなし会	幼児～小学校低学年を対象としたおはなし会（絵本・紙芝居の読み聞かせ、手遊び等）	延 128	第1,2,3,5水曜日（28回）
赤ちゃんおはなし会	0～1歳児を対象としたおはなし会（手あそび、わらべうた・絵本の読み聞かせ・紙芝居等）	延 271	月1回水曜日（16回）
紙芝居おはなし会	幼児～小学校低学年を対象としたおはなし会（紙芝居の読み聞かせ）	延 34	月1回第4水曜日（5回）
おはなしひろば（八本松分室おはなし会）	幼児～小学校低学年を対象としたおはなし会（絵本・紙芝居の読み聞かせ・手遊び等）	延 38	月1回土曜日（6回）
テーマ別展示	毎月のテーマに関連した一般書・児童書を展示		毎月

泉図書館			
行 事	内 容	参加員数	開 催 日
泉図書館開館30年記念イベント	「泉図書館の30年」 開館当時の写真・パンフレット・市政だより、東日本大震災時の写真、30年間の関連年表などをパネル展示		令2.6/26～8/26
	「みんなの思い出・メッセージ&おすすめの一冊」 泉図書館の思い出・メッセージ、おすすめの一冊を募集し、投稿作品をパネル展示	43	令2.6/26～8/26
	「ベストセラーでふりかえる30年」 平成2年から令和元年までのベストセラーを集めて展示		令2.6/26～8/26
	「サイン色紙展示」 これまで講師として招いた文学者などのサイン色紙と関連資料を展示		令2.6/26～8/26
	「こどものほんの展示会」 これまで講師として招いた児童文学者や絵本作家などの本とサイン色紙やサイン本を展示		令2.6/26～8/26
	おめでとう★シールラリー 幼児から小学生を対象として、貸出時に専用のカードにシールを貼り、3枚集めた子には、オリジナルの六角返しをプレゼント	1,322	令2.6/26～8/26
	文学講座「文都」仙台ゆかりの作家20人 江戸時代から現代まで、仙台にゆかりのある作家20人を館長が紹介	21	令2.8/23
泉図書館YA図書委員会	おすすめ本ブックリスト作成、展示コーナー作成、イベントスタッフ体験等	延 14	令2.9/5～12/6 (4回)
秋の子ども読書フェスティバル	子どもの本の展示会「妖怪の世界へようこそ！」		令2.10/9～11/25
	ラッキーブックをさがそう！	延 2,889	令2.10/9～11/25
	秋のスペシャルおはなし会	14	令2.11/15
	赤ちゃんと楽しむ絵本とわらべうた	29	令2.11/6 (2回)
仙台在住作家の作品を朗読で楽しむ会	仙台在住の作家の作品を館長が朗読、紹介	25	令2.11/1
特別おはなし会	世界KAMISHIBAIの日紙芝居リレー	131	令2.12/6
	冬のスペシャルおはなし会	25	令2.12/25
	防災おはなし会	25	令3.3/7
	図書館見学时(園児・児童等)の臨時おはなし会	993	令2.9/18～令3.3/2 (35回)
本の福袋2021	図書館員がテーマごとに選んだ本を3冊セットにして貸出 児童書：21袋、YA：4袋、一般書：45袋	70	令3.1/5
東日本大震災関連展示	あれから10年ー東日本大震災ー		令3.2/26～3/24
泉図書館「くずし字講座」	明治時代の小学校の教科書を利用し、変体仮名・くずし字を学ぶ	31	令3.3/7
	江戸時代の百人一首の本を利用し、変体仮名・くずし字を学ぶ	22	令3.3/21
定例おはなし会	幼児～小学校低学年を対象としたおはなし会 (絵本の読み聞かせ・紙芝居・手遊び等)	延 322	毎週水曜日 (34回)
おはなしたまご	0,1,2,3歳児を対象としたおはなし会 (絵本の読み聞かせ・紙芝居・わらべうた等)	延 350	毎月第2水曜日(24回)
日曜おはなし会	幼児～小学校低学年を対象としたおはなし会 (絵本の読み聞かせ・紙芝居・手遊び等)	延 208	毎月第2日曜日(16回)
泉おはなしわくわく	小学生を対象としたおはなし会 (絵本や紙芝居を使わずにお話を語る素話等)	延 101	毎月第3土曜日 (14回)
紙芝居おはなし会	幼児～小学校低学年を対象としたおはなし会 (紙芝居を中心とした読み聞かせ)	延 100	偶数月の日曜日(8回)
おはなしボルトのストーリーテリング	幼児～小学校を対象としたおはなし会 (絵本や紙芝居を使わずにお話を語る素話等)	延 49	日曜日 (6回)
おはなしの森 (のびすく泉中央との連携)	1,2,3歳児を対象としたおはなし会 (絵本の読み聞かせ・紙芝居・手遊び等)	延 108	偶数月最終火曜日(4回)
テーマ別本の展示	毎月のテーマに関連した一般書・児童書・中高生向け図書を展示		毎月
特集展示	その時の話題に関連した本を展示		随時

子供図書室			
児童文学者講演会	「ようこそ『みちのく妖怪ツアー』の世界へ」～物語に込めた東北への思い～ 「みちのく妖怪ツアー」の著者である堀米薫氏、佐々木ひとみ氏、野泉マヤ氏を招いての講演会	80	令2.11/3
ボランティア講座	読み聞かせボランティア基礎講座 (3回連続講座)	延	45 令2.9/1～15 (3回)
	読み聞かせボランティアステップアップ講座 ～絵本・紙芝居編～ (4回連続講座)	延	64 令2.10/9～30 (4回)
	ストーリーテリング講座(3回連続講座)	延	60 令3.2/5～3/5 (3回)
	わらべうた講座(3回連続講座) (会場:①泉・②太白・③広瀬)	延	42 会場①令3.2/9 会場②令3.2/16 会場③令3.2/18

移動図書館			
行 事	内 容	参加員数	開 催 日
移動図書館車の紹介	(公財) 仙台ひと・まち交流財団の公式YouTube「仙台ひと・まちチャンネル」にて移動図書館車を紹介する動画を公開		令3.3/5～

### 3. 令和2年度の刊行物

- 図書館要覧（令和3年度版）年1回発行
- 利用案内（全館用）随時発行
- 「BOOK TREE一本の樹」(子ども向けの図書案内)年4回発行  
6月 No.178「世界の国」 9月 No.179「あそぼう！」  
12月 No.180「見知らぬ世界」 3月 No.181「カラフル」
- 「あかちゃんと楽しむはじめての絵本」(乳幼児の保護者向けブックリスト)年1回発行
- 「1ねんせいのみなさんへ としょかんへいこう！」(小学1年生向け利用案内)年1回発行
- 「図書館にいこうよ！」(中学1年生向け利用案内)年1回発行
- 「いざ！図書館」(高校1年生向け利用案内)年1回発行
- 「図書館で調べよう！」(小学生高学年～中学生向け調べ学習の手引き)年1回発行
- 「いじめ・命」に向き合う本のリスト 随時発行
- 「10代のためのこころのサプリー」(ヤングアダルト向けブックリスト) 随時発行
- 「レファレンスサービスの案内」(全館用)随時発行
- 「パスファインダー」(調べ方のガイド)随時発行 No.28を更新, No.29～41を発行
- 「郵送貸出サービスのしおり」(5館・メディアテーク及び館外広報用)随時発行
- 「音訳資料貸出サービスのしおり」(5館・メディアテーク及び館外広報用)随時発行
- 「障害のある方への図書館サービス」(全館及び館外広報用)随時発行

#### 市民図書館

- 「しんかんあんない」(子ども向け新着図書案内)毎月発行 No.230～No.240
- 「ねむのき通信」(子ども向けテーマ別図書案内)隔月発行 No.226～No.231
- 「としょかんへようこそ」(子ども向け利用案内及び書架案内)
- 「本の翼」(一般向け新着図書案内)毎月発行 No.229～No.239
- 「郷土のかぜ」(郷土資料コーナー広報紙)不定期発行 第21号～第23号
- 「仙台市職員のための新着図書案内」不定期発行 第5号～第6号
- 「仙台市職員研修用図書案内」不定期発行 Vol.1

#### 広瀬図書館

- 「あたらしいほん」(子ども向け新着図書案内)毎月発行 Vol.227～Vol.238
- 「おひさま通信」(子ども向けテーマ別図書案内)年6回発行 No.153～No.158
- 「FuKuDoKu Station(福読駅)」(10代向けブックリスト)冊子版・リーフレット版 年1回発行
- 「Y A n e w s」(ヤングアダルト向け新着・テーマ別図書案内)年3回発行 No.19～No.21
- 「広瀬図書館新刊案内」(一般向け新着図書案内)毎月発行 Vol.226～Vol.237
- 「A V新着案内」(新着DVD案内,新着CD案内)年4回発行 Vol.70～Vol.73
- 「図書館だより」(館外広報紙)年2回発行 No.23～No.24

#### 宮城野図書館

- 「あたらしいほん」(子ども向け新着図書案内)毎月発行 No.60～No.71
- 「おつきさましんぶん」(子ども向け図書案内)隔月発行 No.323～No.328
- 「新着セレクト」(一般向け新着図書案内)毎月発行 Vol.329～Vol.340
- 「Come, Come」(新着視聴覚資料案内)年4回発行 No.77～No.80

#### 榴岡図書館

- 「ほんのアラカルト」(子ども向け新着図書案内)毎月発行 224号～235号
- 「つっじがおか」(一般向け新着図書案内)毎月発行 No.318～No.329
- 「あなたのおすすめ本を教えてください2020」冊子版 年1回発行
- 「榴岡図書館 スタッフおすすめの本2020」冊子版 年1回発行
- 「榴岡図書館だより」(館外広報紙)年2回発行 第17号～第18号

#### 若林図書館

- 「ひまわりつうしん」(子ども向け図書案内)毎月発行 No.264～No.275
- 「まんまるシアター」(新着視聴覚資料案内)年4回発行 Vol.104～Vol.107
- 「若林図書館上映会通信」隔月発行 No.5～No.7
- 「若林図書館だより 本びより」(館外広報紙兼新着図書案内)毎月発行 第61号～第72号

#### 太白図書館

- 「しんかんニュース」(子ども向け新着図書案内)毎月発行 No.271～No.282
- 「ゆうゆうつうしん」(子ども向けテーマ別図書案内)隔月発行 No.131～No.136
- 「Choice of books」(一般向け新着図書案内)毎月発行 No.247～No.258
- 「アンシャンテ」(新着視聴覚資料案内)年4回発行 No.86～No.89

#### 泉図書館

- 「あたらしいほん」(子ども向け新着図書案内)毎月発行 Vol.271～Vol.282
- 「ごたごた荘つうしん」(子ども向けテーマ別図書案内)隔月発行 No.223～No.228
- 「本のいずみ」(一般向け新着図書案内)毎月発行 Vol.264～Vol.275
- 「シニアライフの充実“図書館”から」(ユニバーサル図書案内)毎月発行 Vol.122～Vol.133
- 「キー・ステーション」(新着視聴覚資料案内)年4回発行 Vol.96～Vol.99
- 「子供図書室通信」(子供図書室情報紙)隔月発行 Vol.49～Vol.59
- 「てとてといずみ」(子育て支援通信)隔月発行 Vol.59～Vol.64
- 「すばろーずペーパー」(ヤングアダルト通信)隔月発行 Vol.52(通巻58)～Vol.55(通巻61)

4. 移動図書館巡回場所(令和3年4月1日現在)

巡回曜日	番号	駐車場名	駐 車 場 所
火	1	台 原	みやぎ生協台原店
	2	桜ヶ丘一丁目	県営桜ヶ丘住宅集会所西側
	3	川 前	高野原三丁目公園
	4	赤 坂	新赤坂集会場
	5	落 合	フレッシュフードモリヤ落合店
	6	折 立	県営折立住宅5号棟前
	7	中山吉成	中山吉成二丁目公園(東公園)
	8	南吉成五丁目	南吉成五丁目公園
水	9	沖野三丁目	沖野コミュニティ・センター
	10	今 泉	六郷市民センター
	11	歩 坂 町	仙台白百合会カリタスの丘
	12	南光台東	南光台東児童センター
	13	大石ヶ原	養護老人ホーム吉成苑
	14	川 平	川平市営住宅集会所
	15	柳 生	柳生四丁目公園
	16	西 中 田	西中田公園
木	17	ひより台	ひより台公園
	18	太白団地	太白市営住宅集会所
	19	向 陽 台	仙台農協向陽台支店
	20	山の寺	山の寺集会所
	21	福 岡	福岡小学校
	22	住 吉 台	ヤマザワ住吉台店
	23	鶴が丘三丁目	鶴が丘公園南側入口
	24	鶴が丘一丁目	鶴が丘一丁目公園
金	25	荒 井 東	荒井東市営住宅
	26	六丁の目	六丁の目南町公園
	27	人 来 田	ポッケの森
	28	羽 黒 台	望洋台公園
	29	西 多 賀	みやぎ生協西多賀店
	30	西中田二丁目	老人介護保険施設ソアーズ
	31	館	館コミュニティ・センター
	32	南 中 山	南中山児童センター
土	33	中 山	中山市民センター
	34	貝 ヶ 森	貝ヶ森市民センター
	35	郷 六	広瀬の杜花の広場
	36	鶴 ヶ 谷	みやぎ生協鶴ヶ谷店
	37	岩 切	岩切三丁目公園
	38	茂 庭 台	茂庭台市民センター

巡回曜日	番号	駐車場名	駐 車 場 所
火	39	中 山 台	中山台一丁目公園(イベント公園)
	40	南吉成二丁目	南吉成二丁目公園
	41	水 の 森	水の森公園駐車場
	42	北 根	なのはなホーム
	43	虹 の 丘	みやぎ生協虹の丘店
	44	八 乙 女	八乙女集会所
	45	八 木 山 南	八木山南公園
	46	八 木 山 東	松山公園
水	47	岩 切 分 台	みやぎ生協岩切店
	48	秋保町長袋	秋保小学校
	49	秋保町馬場	馬場小学校
	50	秋保町湯元	湯元小学校
	51	大 沢	大沢小学校体育館前
	52	み や ぎ 台	みやぎ台集会所
	53	福 住 町	福住町公園
	54	田 子	ヤマザワ田子店
木	55	実 沢	実沢コミュニティ・センター
	56	北 中 山	北中山コミュニティ・センター
	57	高 砂	福室公園
	58	福 田 町	福田町四丁目公園
	59	桜ヶ丘七丁目	桜ヶ丘公園
	60	双 葉 ヶ 丘	双葉ヶ丘西公園
	61	大 倉 新 田	特別養護老人ホーム思行園
	62	白 沢	上愛子小学校
金	63	白 鳥	蒲生蓬田前公園隣
	64	岡 田	岡田会館
	65	西 の 平	西の平集会所前広場
	66	緑 ヶ 丘	あつみや駐車場(緑ヶ丘三丁目バス停前)
	67	泉 ヶ 丘	泉ヶ丘コミュニティ・センター
	68	桂	桂市民センター
	69	四 郎 丸	四郎丸市営住宅
	70	袋 原	ウジェスパー袋原店
土	71	港 背 後 地	なかの一丁目公園
	72	新 田 東	新田東中央公園
	73	西 勝 山	西勝山公園東
	74	伊 勢 吉 成	吉成証明発行センター
	75	国 見 ヶ 丘	国見ヶ丘三丁目集会所
	76	岩 切 稲 荷	ケアハウスインいわきり



## 5. 各種研修会等（令和2年度）

- 仙台市図書館職員研修会〔ブックトーク研修〕（5/27 仙台市）
- 指定都市立図書館長会議（7/2 京都市 書面開催）
- 北日本図書館連盟研究協議会（10/22 山形市）
- 障害者サービス初級講座（11/17～19 オンライン開催）
- 図書館地区別（北日本）研修（11/18 秋田市）
- 仙台市図書館職員研修会〔ブックトーク研修〕（2/25 仙台市）

## 6. その他（令和2年度）

### （1）意見箱の設置

仙台市図書館利用者のニーズの把握に努め、図書館サービスを向上させるため、「ご意見・ご要望カード」を受け付ける常設の「意見箱」を全館に設置している。

- ・投函件数 144件（市民図書館 47件，泉図書館 40件，宮城野図書館 13件，若林図書館 4件，太白図書館 35件，広瀬図書館 3件，榴岡図書館 2件）

### （2）アンケートの実施

#### ① 利用者アンケート

図書館利用実態や利用者満足度を把握し、施設運営に反映させ図書館サービスを向上させる基礎資料とするため、利用者向けアンケート調査を実施した。

- 全館（令和2年8月）
  - ・集計件数 1,048件（市民図書館 106件，泉図書館 138件，宮城野図書館 84件，若林図書館 76件，太白図書館 139件，広瀬図書館 106件，榴岡図書館 111件，移動図書館 30件，各分室 134件，サービススポット 17件，インターネット 107件）
- 指定管理館（令和2年12月）
  - ・集計件数 919件（若林図書館 429件，広瀬図書館 244件，榴岡図書館 246件）

#### ② 市政モニターアンケート（令和2年8月）

本市の市政モニター200人を対象に、図書館の利用状況や図書館に期待することなどを把握し、今後の図書館運営に生かすためのアンケート調査を実施した。

- ・有効回答数 189件

#### ③ 窓口サービスアンケート（令和2年11月）

仙台市役所が各庁舎や施設等で毎年一斉に実施しているアンケート調査を、直営館4館で実施した。

- ・集計件数 660件（市民図書館 120件，泉図書館 252件，宮城野図書館 105件，太白図書館 183件）

### （3）利用者懇談会

図書館利用者の意見を直接伺い、図書館サービスの向上につなげるため、利用者懇談会を全館で実施した。

#### ○実施日程

- |       |      |       |      |        |      |       |      |
|-------|------|-------|------|--------|------|-------|------|
| 市民図書館 | 3/6  | 泉図書館  | 2/18 | 宮城野図書館 | 2/25 | 若林図書館 | 2/18 |
| 太白図書館 | 2/18 | 広瀬図書館 | 2/5  | 榴岡図書館  | 2/19 |       |      |

# Ⅲ 条 例 等

## 1. 仙台市図書館条例

昭和37年10月13日

仙台市条例第26号

改正 昭和45年1月条例第1号, 58年3月条例第12号, 63年2月条例第83号(題名改称), 7月条例第116号, 12月条例第132号, 平成2年3月条例第26号, 3年3月条例第26号, 5年3月条例第29号, 6年7月条例第51号, 11年3月条例第24号, 12年3月条例第51号, 16年3月条例第7号, 19年6月条例第48号, 24年3月条例第32号

(設 置)

**第1条** 図書館法(昭和25年法律第118号)第10条の規定に基づき, 図書館を設置する。 (平2, 3・全改)

(名称及び位置)

**第2条** 図書館の名称及び位置は次のとおりとする。

名 称	位 置
仙 台 市 民 図 書 館	仙台市青葉区春日町2番1号
仙 台 市 榴 岡 図 書 館	仙台市宮城野区榴岡四丁目1番8号
仙 台 市 泉 図 書 館	仙台市泉区泉中央一丁目8番地の6
仙 台 市 宮 城 野 図 書 館	仙台市宮城野区五輪二丁目12番70号
仙 台 市 広 瀬 図 書 館	仙台市青葉区下愛子字観音堂5番地
仙 台 市 若 林 図 書 館	仙台市若林区南小泉一丁目1番1号
仙 台 市 太 白 図 書 館	仙台市太白区長町五丁目3番2号

(昭45, 1・昭58, 3・昭63, 2・昭63, 7・昭63, 12・平2, 3・平3, 3・平5, 3・平6, 7・平11, 3・平12, 3・平24, 3・改正)

(指定管理者)

**第3条** 教育委員会は, 図書館の管理運営上必要と認めるときは, 地方自治法(昭和22年法律第67号)第244条の2第3項に規定する指定管理者(以下「指定管理者」という。)に図書館の管理を行わせることができる。

(平19, 6・追加)

(指定管理者が行う業務の範囲)

**第4条** 前条の規定により指定管理者に図書館の管理を行わせる場合に当該指定管理者が行う業務は, 次に掲げる業務とする。

- 1 図書館の事業として教育委員会が図書館ごとに定める事業に関する業務
- 2 図書館の維持管理に関する業務
- 3 前2号に掲げるもののほか, 教育委員会が必要と認める業務

(平19, 6・追加)

(指定管理者が行う管理の基準)

**第5条** 指定管理者は, この条例及びこの条例に基づく教育委員会規則の定めるところに従い, 適正に図書館の管理を行わなければならない。

(平19, 6・追加)

(図書館協議会)

**第6条** 図書館法第14条第1項の規定により, 仙台市図書館協議会(以下「協議会」という。)を置く。

2 協議会の委員(以下「委員」という。)の任命の基準は, 図書館法施行規則(昭和25年文部省令第27号)第12条に規定する基準とする。

- 3 委員の定数は, 12人とする。

4 委員の任期は、2年とする。ただし、補欠委員の任期は、前任者の残任期間とする。

(昭63, 2・平2, 3・改正, 平19, 6・旧第3条繰下, 平24, 3・改正)

(委 任)

**第7条** この条例の施行に関し必要な事項は、教育委員会が定める。

(平11, 3・旧第4条繰下, 平16, 3・旧第5条繰上, 平19, 6・旧第4条繰下)

**附 則**

この条例の施行期日は、市長が別に定める。

(昭和37年10月規則第37号で、昭37年10月27日から施行)

**附 則** (昭45, 1・改正) 抄

この条例は、昭和45年2月1日から施行する。

**附 則** (昭58, 3・改正)

この条例の施行期日は、市長が定める。

(昭和58年4月規則第32号で、昭58年4月30日から施行)

**附 則** (昭63, 2・改正)

この条例は、昭和63年3月1日から施行する。

**附 則** (昭63, 7・改正)

この条例は、昭和63年7月4日から施行する。

**附 則** (昭63, 12・改正) 抄

この条例は、昭和64年4月1日から施行する。

**附 則** (平2, 3・改正)

この条例は、平成2年4月1日から施行する。ただし、第2条の表の改正規定（「仙台市宮城野通図書館」を「仙台市榴岡図書館」に改める部分を除く。）の施行期日は、市長が定める。

(平成2年6月規則第56号で、「仙台市泉区市名坂字東裏52番地」を「仙台市泉区七北田字二本柳104番」に改める部分は平成2年7月12日から、仙台市宮城野図書館の項を加える部分は平成2年7月18日から施行)

**附 則** (平3, 3・改正)

この条例の施行期日は、市長が定める。

(平成3年6月規則第51号で、平成3年7月7日から施行)

**附 則** (平5, 3・改正)

この条例の施行期日は、市長が定める。

(平成5年8月規則第60号で、平成5年9月28日から施行)

**附 則** (平6, 7・改正)

この条例は、平成6年7月16日から施行する。

**附 則** (平11, 3・改正)

この条例の施行期日は、市長が定める。

(平成11年6月規則第67号で、平成11年9月1日から施行)

**附 則** (平12, 3・改正)

この条例の施行期日は、市長が定める。

(平成12年12月規則第120号で、平成13年1月26日から施行)

**附 則** (平16, 3・改正)

この条例は、平成16年4月1日から施行する。

**附 則** (平19, 6・改正)

この条例は、平成20年4月1日から施行する。

**附 則** (平24, 3・改正)

この条例は、市長が定める日から施行する。ただし、第6条の改正規定は、平成24年4月1日から施行する。

(平成24年8月規則第75号で、平成24年10月2日から施行)

## 2. 仙台市図書館条例施行規則

昭 和 4 6 年 2 月 1 日

仙台市教育委員会規則第12号

改正 昭和50年4月教委規則第4号、53年11月教委規則第10号、58年4月教委規則第7号、63年2月教委規則第10号、4月教委規則第21号、平成2年3月教委規則第6号、7月教委規則第16号、3年7月教委規則第12号、5年8月教委規則第16号、6年9月教委規則第9号、11年6月教委規則第12号、12年11月教委規則第19号、16年2月教委規則第2号、27年1月教委規則第1号、27年3月教委規則第4号、28年1月教委規則第1号、29年2月教委規則第1号、令和元年5月教委規則第1号、令和2年3月教委規則第8号

(趣 旨)

**第1条** この規則は、仙台市図書館条例（昭和37年仙台市条例第26号）の施行に関し必要な事項を定めるものとする。

(昭63, 2・平2, 3・改正)

(事 業)

**第2条** 図書館は、次に掲げる事業を行う。

- (1) 図書館資料（図書館法（昭和25年法律第118号）第3条第1号に規定する図書館資料をいう。以下同じ。）を収集し、整理し、保存して、市民の利用に供すること
- (2) 読書案内及び調査相談に応ずること
- (3) 図書館資料を写真撮影及び複写に供すること
- (4) 読書会、研究会、講演会、映写会、鑑賞会、資料展示会等を開催し、及びその奨励を行うこと
- (5) 移動図書館、分室及びサービススポットの運営を行うこと
- (6) 図書館資料の相互貸借を行うこと
- (7) その他目的達成のため必要なこと

(昭58, 4・平2, 3・令2, 3・改正)

(開館時間)

**第3条** 図書館の開館時間は、次のとおりとする。ただし、仙台市教育委員会（以下「教育委員会」という。）は、必要があると認めるときは、臨時にこれを変更することができる。

区 分	開 館 時 間
仙 台 市 民 図 書 館	午前9時30分から午後8時まで（土曜日、日曜日及び国民の祝日に関する法律（昭和23年法律第178号）に規定する休日（以下「休日」という。）にあつては、午前9時30分から午後6時まで）
仙 台 市 榴 岡 図 書 館 仙 台 市 広 瀬 図 書 館 仙 台 市 若 林 図 書 館	午前9時30分から午後7時まで（土曜日、日曜日及び休日にあつては、午前9時30分から午後6時まで）
仙 台 市 泉 図 書 館 仙 台 市 宮 城 野 図 書 館 仙 台 市 太 白 図 書 館	午前9時30分から午後7時まで（土曜日、日曜日及び休日にあつては、午前9時30分から午後5時まで）

2 分室及びサービススポットの開館時間は、別に定める。

(昭53, 11・昭58, 4・昭63, 2・平2, 3・平2, 7・平3, 7・平5, 8・平6, 9・平11, 6・平12, 11・平27, 1・平28, 1・平29, 2・令元, 5・令2, 3・改正)

(休館日)

**第4条** 図書館の休館日は、次のとおりとする。ただし、教育委員会が必要と認めるときは、休館日に開館することができる。

- (1) 月曜日（休日に当たる日を除く。）
- (2) 休日の翌日（土曜日、日曜日又は休日に当たる日を除く。）
- (3) 1月から11月までの毎月第4木曜日（休日に当たる日を除く。）
- (4) 12月28日から翌年の1月4日までの日
- (5) その他教育委員会が必要と認める日

2 分室及びサービススポットの休館日は、別に定める。 (平12, 11全改・平16, 2改正・平27, 3・令2, 3・改正)

**第5条** 削除（昭50, 4）

(入館の制限)

**第6条** 館長は、図書館を利用する者が管理上支障があると認められるときは、入館を拒絶し、又は退館を命ずることができる。 (平2, 3・改正)

(図書館資料の貸出し)

**第7条** 図書館資料の貸出しは、個人又は団体で別に定める登録の手続きを経たものに対し行う。 (平2, 3・改正)

**第8条** 図書館資料の貸出しは、図書館において行うほか、移動図書館、分室、サービススポット等により行う。

(平2, 3・令2, 3・改正改正)

(貸出し等を禁ずる図書館資料)

**第9条** 図書館資料のうち館長が特に指定したものについては、貸出し、写真撮影又は複写を禁ずることができる。

(昭58, 3・改正)

(転貸の禁止)

**第10条** 貸出しを受けた図書館資料は、他に転貸してはならない。

(昭58, 4・旧第11条繰上・改正)

(貸出中の図書館資料の返還)

**第11条** 館長は、必要と認めた場合には、利用者に対し貸出中の図書館資料を返還させることができる。

(昭58, 4・旧第12条繰上・改正)

(未返納者に対する処置)

**第12条** 館長は、利用者が図書館資料の返納を怠り、又は督促しても返納しない場合には、以後その者に対し貸出しを禁ずることができる。

2 館長は、利用者が図書館資料を紛失又は汚損したときは、現品代納その他の弁償をさせることができる。

(昭58, 4・旧第13条繰上・改正)

(図書館資料の寄贈又は寄託)

**第13条** 図書館は、図書館資料の寄贈又は寄託を受けることができる。

2 図書館資料の寄託期間は、1年以内とする。ただし、館長が必要があると認めるときは、寄託者と協議の上寄託期間を延長することができる。

(昭63, 2・追加)

(図書館協議会)

**第14条** 仙台市図書館協議会（以下「協議会」という。）に会長及び副会長それぞれ1名を置く。

2 会長及び副会長は、それぞれ委員の互選とする。

3 会長は、協議会を召集し、会議の議長となる。

4 副会長は、会長を補佐し、会長に事故があるとき又は会長が欠けたときは、その職務を代行する。

(昭58, 4・旧第14条繰上, 昭63, 2・旧第13条繰下・改正)

(会 議)

**第15条** 協議会の会議は、定例会及び臨時会とする。

- 2 定例会は三月ごとに1回開くものとし、臨時会は会長が必要と認めたときに召集する。
- 3 会議は、委員半数以上の出席がなければ開くことができない。
- 4 会議の議事は、出席委員の過半数で決し、可否同数のときは、会長が決する。

(昭58, 4・旧第15条繰上, 昭63, 2・旧第14条繰下, 平12, 11・改正)

(庶 務)

**第16条** 協議会の庶務は、市民図書館において処理する。

(昭58, 4・旧第16条繰上・改正, 昭63, 2・旧第15条繰下, 平2, 3・改正)

(委 任)

**第17条** この規則の施行について必要な事項は、教育長が定める。

(昭58, 4・旧第17条繰上, 昭63, 2・旧第16条繰下)

#### 附 則

- 1 この規則は、公布の日から施行する。
- 2 次に掲げる規則は、廃止する。
  - (1) 仙台市民図書館則 (昭和37年仙台市教育委員会規則第7号)
  - (2) 仙台市民図書館協議会規則 (昭和37年仙台市教育委員会規則第8号。以下「旧規則」という。)
- 3 この規則の施行の際、現に在任する旧規則の規定による協議会の委員長、副委員長及び委員は、この規則の規定による協議会の会長、副会長及び委員とみなす。
- 4 仙台市民図書館の休館日は、第4条の規定にかかわらず、平成13年3月31日までの間は、次のとおりとする。
  - (1) 月曜日 (休日に当たる日を除く。)
  - (2) 休日の翌日 (日曜日又は休日に当たる場合は、その直後の日曜日又は休日でない日。)
  - (3) 毎月末日

(平12, 11・追加)

#### 附 則 (昭50, 4・改正)

この規則は、昭和50年5月1日から施行する。

#### 附 則 (昭53, 11・改正)

この規則は、公布の日から施行する。

#### 附 則 (昭58, 4・改正)

この規則は、公布の日から施行する。ただし、第3条の表の改正規定は、昭和58年4月30日から施行する。

#### 附 則 (昭63, 2・改正)

(施行期日)

- 1 この規則は、昭和63年3月1日から施行する。

(経過措置)
- 2 泉市の編入の日前に、旧泉市図書館の管理に関する規則(昭和61年泉市教育委員会規則第7号)の規定に基づきなされた手続、処分その他の行為は、改正後の仙台市図書館条例施行規則の相当規定に基づきなされたものとみなす。

#### 附 則 (昭63, 4・改正)

この規則は、公布の日から施行する。

#### 附 則 (平2, 3・改正)

この規則は、平成2年4月1日から施行する。

#### 附 則 (平2, 7・改正)

この規則は、平成2年7月12日から施行する。ただし、仙台市宮城野図書館に係る部分は、同月18日から施行する。

#### 附 則 (平3, 7・改正)

この規則は、平成3年7月7日から施行する。

**附 則**（平5， 8・改正）

この規則は、平成5年9月28日から施行する。

**附 則**（平6， 9・改正）

この規則は、平成6年10月1日から施行する。

**附 則**（平11， 6・改正）

この規則は、平成11年7月1日から施行する。ただし、仙台市太白図書館に係る部分は、同年9月1日から施行する。

**附 則**（平12， 11・改正）

この規則は、平成13年1月26日から施行する。ただし、第3条の表の改正規定（仙台市榴岡図書館，仙台市泉図書館，仙台市宮城野図書館，仙台市広瀬図書館，仙台市若林図書館及び仙台市太白図書館に係る部分に限る。）並びに第4条の改正規定は、同年4月1日から施行する。

**附 則**（平16， 2・改正）

この規則は、平成16年4月1日から施行する。

**附 則**（平27， 1・改正）

この規則は、平成27年4月1日から施行する。

**附 則**（平27， 3・改正）

この規則は、平成27年4月1日から施行する。

**附 則**（平28， 1・改正）

この規則は、平成28年4月1日から施行する。

**附 則**（平29， 2・改正）

この規則は、平成29年4月1日から施行する。

**附 則**（令元， 5・改正）

この規則は、令和元年7月10日から施行する。

**附 則**（令2， 3・改正）

この規則は、令和2年4月1日から施行する。

# IV 資料収集方針

## 仙台市図書館資料収集方針

(平成28年8月2日市民図書館長決裁)

(目的)

**第1条** この方針は、図書館法（昭和25年法律第118号）に基づく公立図書館として、仙台市図書館条例施行規則（昭和46年2月1日仙台市教育委員会規則第12号）第2条（1）に定める事業を行うため、仙台市図書館（以下「図書館」という。）における資料の収集に関し、必要な事項を定めるものとする。

(基本方針)

**第2条** 公共図書館の役割及び社会の動向に十分配慮し、児童・青少年・成人・高齢者・障害者等すべての利用者の多種多様な知的要求に応えられるよう、広く市民の文化、教養、調査研究、課題解決、趣味、レクリエーション等に資する資料を収集する。

2 収集に当たっては、「図書館の自由に関する宣言」及び「図書館員の倫理綱領」の精神に則り、特定の政治・宗教・思想等に偏ることなく、自由に公平に偏見なく資料を収集するものとする。

(収集する資料の範囲等)

**第3条** 収集する資料は、主として国内で発行されている各分野の広範囲なものとし、国外で出版されたものは必要に応じ収集する。

2 収集する資料の種類は次のとおりとする。

(1) 基本図書

(2) 一般図書

(3) 郷土資料・行政資料

(4) 児童図書

(5) 逐次刊行物（新聞・雑誌・その他）

(6) 視聴覚資料（CD・カセットテープ・DVD・ビデオテープ）

(7) 障害者用資料（大活字本・点字図書・さわる絵本・布絵本・拡大写本・マルチメディアデジタイズ図書・音訳資料・その他）

(8) 電子資料・マイクロ資料

(9) その他、地図・図版・パンフレット・絵・軸・フィルムなど、図書館で必要とする資料

(資料収集の方法)

**第4条** 資料収集にあたっては、購入のほか、寄贈、寄託、保管転換、製作等も必要に応じて活用する。

2 各図書館において資料選定会議を行うほか、仙台市図書館全体の資料収集の適正化を図るため、調整会議を行うものとする。

(資料収集の分担等)

**第5条** 各図書館における資料収集の概要及び分担については、次のとおりとする。

(1) 仙台市民図書館

すべての市民を対象にした総合的サービスの拠点として、資料を網羅的に収集する。特に基本図書・郷土資料・行政資料の充実に努める。

(2) 仙台市泉図書館・仙台市宮城野図書館・仙台市若林図書館・仙台市太白図書館

主に各区の地域住民を対象にした総合的サービスの窓口として、資料を網羅的に収集する。なお、資料によっては各図書館と分担収集を図る。

(3) 仙台市榴岡図書館・仙台市広瀬図書館



小規模な分館として、一般図書・児童図書・逐次刊行物を中心に、時機を得た資料並びに貸出効率の高い資料の収集に努める。

- 2 分館を除く各図書館の分担収集分野については、別表のとおりとする。なお、必要に応じて図書館間における保管転換を行うものとする。

(資料の除籍)

**第6条** 図書館における利用が見込まれなくなった資料及び長期間にわたり所在を確認できない資料や回収の困難な資料は除籍し、適正な蔵書構成の維持に努めるものとする。

(細部規定)

**第7条** この方針の運用にあたって必要なことは、市民図書館長が別に定める。

## 附 則

- 1 この方針は、平成28年8月2日から実施する。
- 2 仙台市図書館資料取扱要項（平成8年3月28日市民図書館長決裁）は、廃止する。

別表（第5条第2項関係）

図 書 館	分 担 収 集 分 野
市民図書館	郷土資料 哲学・歴史関係資料 社会科学関係資料 ビジネス支援関係資料 建築・美術関係資料 言語関係資料 東日本大震災関連資料
泉図書館	児童書研究資料 自然科学関係資料 技術工学関係資料 ビジネス支援関係資料 福祉関係資料
宮城野図書館	文学関係資料（文学賞受賞作品・文学全集を含む）
若林図書館	農業・園芸関係資料
太白図書館	健康・医療関係資料

---

---

仙台市図書館要覧 (令和3年度)

令和3年9月発行

発行 仙台市民図書館  
仙台市青葉区春日町2番1号  
〒980-0821 TEL(022)261-1585  
FAX(022)213-3524  
<https://lib-www.smt.city.sendai.jp/>

---

---

