

# 仙台市図書館要覧

令和元年度

仙台市民図書館



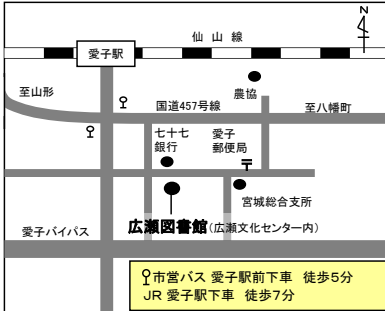
# 目 次

施設位置図 .....	1
I 図書館の概要	
1. 沿革 .....	3
2. 図書館の運営方針と組織・経費 .....	6
3. 施設の概要 .....	9
4. 仙台市図書館協議会 .....	10
5. 仙台市図書館のすがた .....	11
6. 図書館の蔵書数と利用状況の推移 .....	12
II 事業の概要	
1. 図書館の事業概要 .....	26
2. 平成30年度の各館事業概要 .....	29
3. 平成30年度の刊行物 .....	37
4. 移動図書館巡回場所 .....	38
5. 各種研修会等 .....	39
6. その他 .....	39
III 条例等	
1. 仙台市図書館条例 .....	40
2. 仙台市図書館条例施行規則 .....	42
IV 仙台市図書館資料収集方針 .....	46

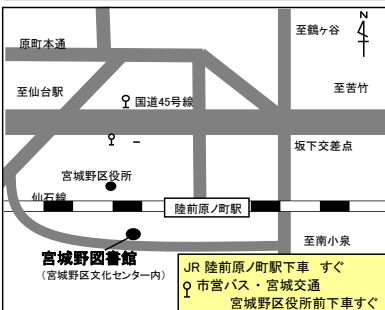
# 施設位置図



**①市民図書館**  
〒980-0821  
青葉区春日町2-1  
せんだいメディアテーク内  
TEL 022-261-1585  
FAX 022-213-3524  
AV  
メディアテーク映像音響ライブラリー



**②広瀬図書館**  
〒989-3125  
青葉区下愛子字観音堂5  
広瀬文化センター内  
TEL 022-392-8421  
FAX 022-391-6113  
AV



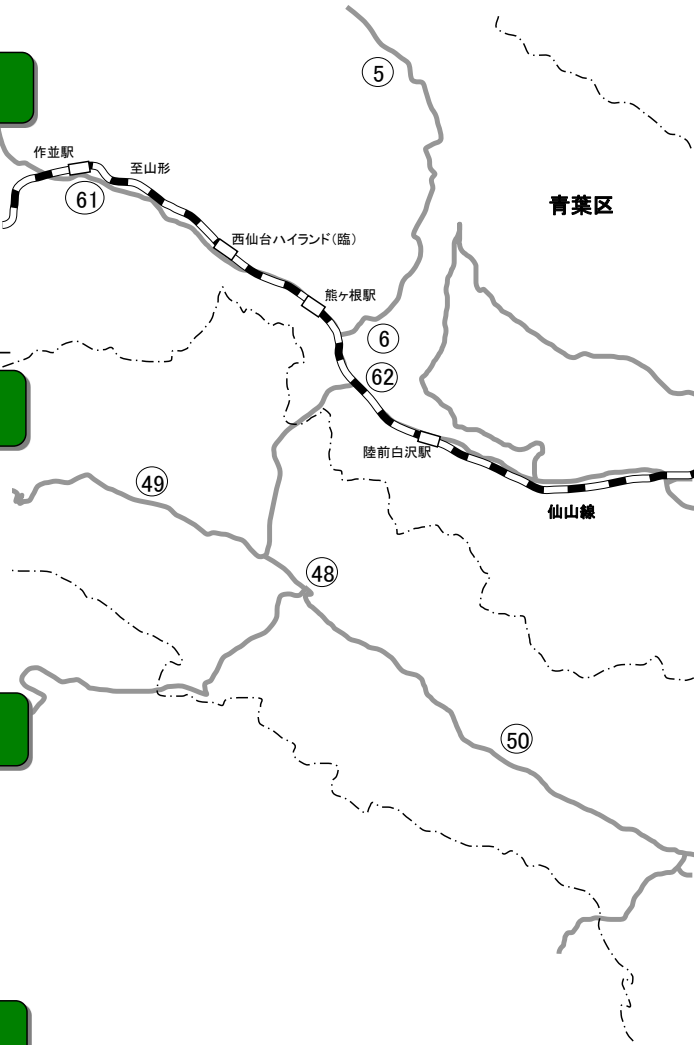
**③宮城野図書館**  
〒983-0842  
宮城野区五輪2-12-70  
宮城野区文化センター内  
TEL 022-256-7361  
FAX 022-256-7363  
AV 郵送 朗読



**④榴岡図書館**  
※CD・DVDなど(限定DVD・限定VHSを除く)も、仙台市図書館およびメディアテークから取り寄せて貸出します。(所蔵はしていません。)  
〒983-0852  
宮城野区榴岡4-1-8  
パルシティ仙台4F  
TEL 022-295-0880  
FAX 022-295-0891



**⑤若林図書館**  
〒984-0827  
若林区南小泉1-1-1  
若林区文化センター内  
TEL 022-282-1175  
FAX 022-282-1176  
AV 郵送 朗読

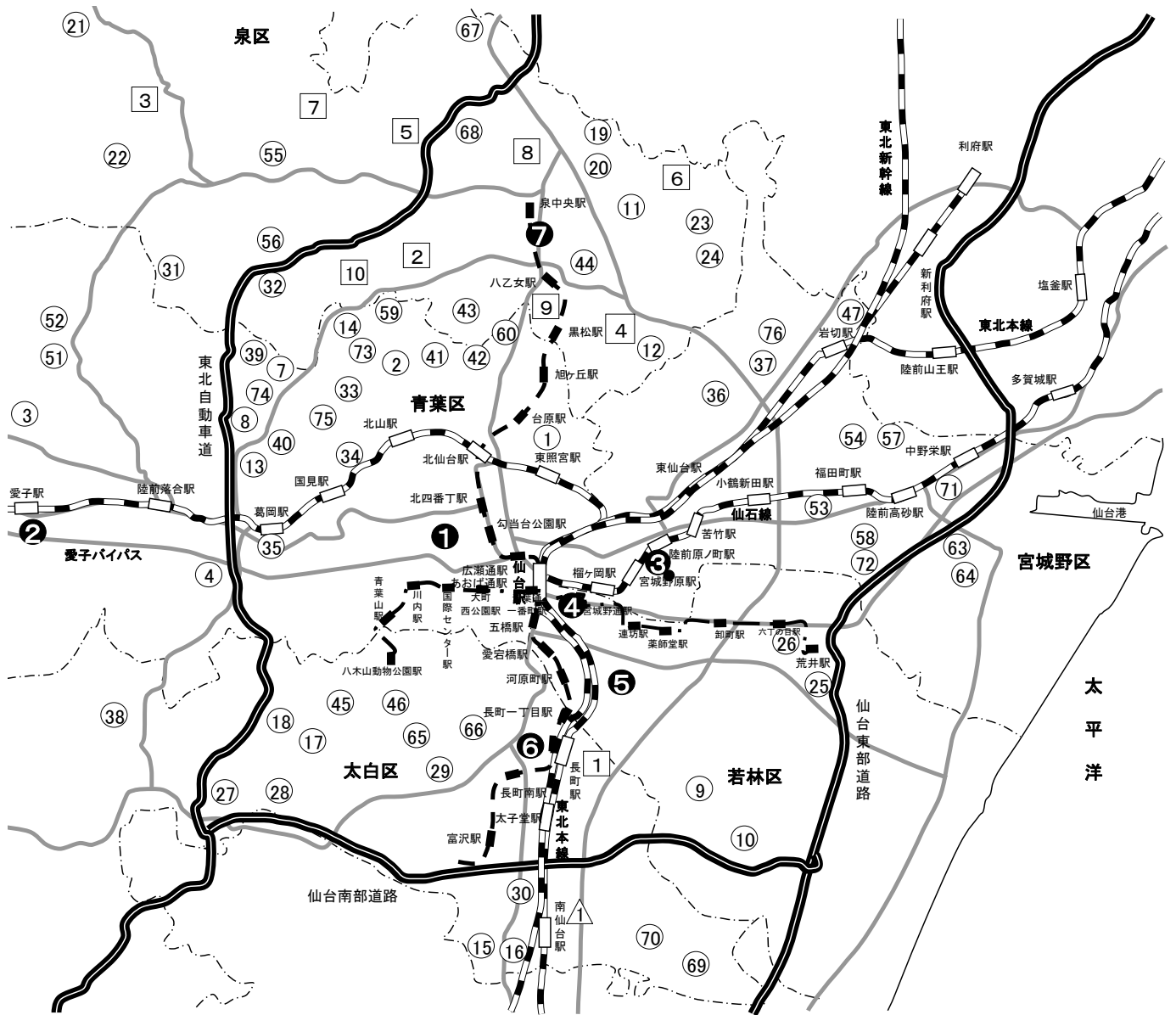


**○移動図書館**  
市内76カ所を2週間に1回巡回  
記号(○)内の数字は38頁「移動図書館巡回場所」表の番号  
問い合わせ: 市民図書館 TEL 022-261-1585

**□分室**  
記号(□)内の数字は26頁「分室の運営」表の番号  
泉区内に9カ所  
問い合わせ: 泉図書館 TEL 022-375-6161  
太白区に1カ所  
問い合わせ: 太白図書館 TEL 022-304-2742

**△サービススポット**  
記号(△)に設置。  
太白区に1カ所  
問い合わせ: 太白図書館 TEL 022-304-2742

※詳細につきましては、上記図書館にお問い合わせください。



## ⑥ 太白図書館

AV 郵送 朗読

〒982-0011  
 太白区長町5-3-2  
 太白区文化センター内  
 TEL 022-304-2742  
 FAX 022-304-2526

地下鉄南北線 長町駅下車 徒歩1分  
 ♀市営バス・宮城交通  
 長町駅・たいはつくる前下車すぐ  
 JR長町駅下車 徒歩3分



## ⑦ 泉図書館 (子供図書室)

AV 郵送 朗読

〒981-3133  
 泉区泉中央1-8-6  
 TEL 022-375-6161  
 FAX 022-375-6165

地下鉄南北線 泉中央駅下車 徒歩5分  
 ♀市営バス・宮城交通 泉中央駅下車 徒歩5分  
 泉警察署前下車 徒歩3分

AV  
 視聴覚資料 (CD・DVDなど)

郵送  
 郵送貸出

朗読  
 朗読サービス

# I 図書館の概要

## 1. 沿革

明治 14 年 7 月	(宮城県書籍館設立)	平成 2 年 4 月	宮城野通図書館, 名称を榴岡図書館と変更 (1日)
22 4	(仙台市政施行)		松陵分室開室
大正 9 年 10 月	(第 1 回国勢調査, 仙台市人口 118,984人)	7	泉図書館新築移転開館 (電算システム導入) (12日)
15 11	(市電開業)		宮城野図書館開館 (電算システム導入) (18日)
昭和 20 年 7 月	(戦災により市中心部焼失)		八本松分室開室
25 12	(市教育委員会発足)		若林図書館開館準備開始
35 4	仙台市図書館建設準備調査開始	11	寺岡分室開室
36 10	図書館設置建設事務所開設	3 4	郵送貸出開始
	図書館新築工事着工		5
37 3	(健康都市宣言)		7
10	仙台市図書館条例・仙台市図書館館則		
	仙台市図書館協議会規則制定発布 (公布15日, 施行27日) 図書館新築工事完成 (27日)	4 4	移動図書館わかくさ号運行
	仙台市民図書館開館 (29日)	9	将監分室開室
	(仙台市人口446,813人)	11	市民図書館耐震補強工事実施
38 7	図書貸出開始	5 4	黒松分室開室
39 7	配本サービス開始	9	長命ヶ丘分室開室
10	郷土資料室開設		若林図書館開館 (28日)
	(宮城野公民館新築完成に伴い図書室設置)		(仙台市人口950,893人)
40 10	(市役所庁舎完成)	10	移動図書館わかば号運行
41 3	移動図書館ひろせ号の運行開始		仙台市図書館オンラインネットワークシステム導入 (泉・宮城野・若林図書館をネットワーク化)
47 6	複写サービス開始	6 3	市民図書館に電算システム導入
48 8	(宮城町公民館内図書室において, 移動図書館開始)	7 4	榴岡図書館, 仙台市オンラインネットワークシステムに参入
49 2	(泉市移動図書館大空号の運行開始)	12	市民図書館, 仙台市オンラインネットワークシステムに参入
10	地域文庫活動に対する補助金交付要領の制定施行	8 4	広瀬図書館, 仙台市オンラインネットワークシステムに参入
50 6	(市戦災復興事業完了)		(全館ネットワーク化完了)
51 3	(市電廃止)	11	利用者カードの全館共通化を実施
52 2	(泉市移動図書館大空号をつどい号に買い替え)	9 4	太白図書館開館準備開始
53 5	(泉図書館開館(10日))	5	火～金曜日の閉館時間変更 (18:30から19:00) を全館で試行実施
6	(宮城県沖地震発生)		図書返却先自由化を実施
57 4	宮城野通図書館開設準備開始	11	せんだいライブラリーネットワーク構想策定委員会発足
6	(東北新幹線開業)	10 6	仙台都市圏公共図書館等の相互利用に関する協定締結
11	図書館協議会より「市民図書館の望ましい運営のあり方」について答申		仙台都市圏公共図書館等の相互利用に関する覚書締結
58 4	宮城野通図書館開館 (30日)		仙台都市圏公共図書館等相互利用開始
5	(加茂分室開室)	8	せんだいライブラリーネットワーク構想答申
61 5	新泉図書館建設準備開始		移動図書館運行業務を市民図書館に集中化
6	仙台市図書館整備基本構想策定委員会設置	10	せんだいライブラリーネットワーク整備計画策定委員会発足
12	仙台市図書館整備基本構想策定委員会答申	11 3	太白図書館開館 (1日)
62 7	(市地下鉄開業)		(仙台市人口1,002,401人)
11	(宮城町を編入, 仙台市人口743,805人)	5	移動図書館運行業務を(財)仙台ひと・まち交流財団に委託
63 1	宮城野通図書館に電算システム導入準備開始	9	せんだいライブラリーネットワーク整備計画策定
3	(泉市, 秋保町を編入, 仙台市人口887,864人)		市民図書館移転作業に伴い閉館
	編入に伴い泉図書館が仙台市の図書館となる	10	(9月1日～平成13年1月25日)
	仙台市図書館整備基本計画策定	12 3	ホストコンピュータ及び端末装置更新
4	宮城野図書館開館準備開始		
	根白石分室開室	9	
10	南光台分室開室		
平成 元年 4 月	(政令指定都市移行, 仙台市人口896,238人)	12	
6	高森分室開室		
	宮城野通図書館に電算システム導入		

平成 13 年 1 月	市民図書館新築移転開館 (26日) (仙台市人口1,014,268人) 市民図書館の開館時間を延長(火～金曜日9:30～19:00を10:00～20:00、土・日曜日9:30～16:30を10:00～18:00)し、休日(10:00～18:00)を開館日とした。	平成 24 年 4 月	榴岡図書館に指定管理者制度を導入(丸善株式会社が管理運営)
	視聴覚資料貸出における年齢制限撤廃(小学生以下の者に対し貸出可とする)	6	宮城野図書館移転作業に伴い休館(6月4日～10月1日)
3	宮城県図書館情報ネットワークシステムに参入	10	宮城野図書館新築移転開館(2日) (仙台市人口1,060,877人)
4	榴岡・泉・宮城野・広瀬・若林・太白の各図書館の開館時間を延長(土・日曜日10:00～16:30を10:00～17:00)し、休日(10:00～17:00)を開館日とした。全館の休館日を月曜日と毎月末日から、休日を除く月曜日と休日の翌日、毎月第四木曜日に変更した。	26 4	市民図書館「子どもの読書活動優秀実践図書館」文部科学大臣表彰
	仙台市図書館ホームページ開設(インターネットによる蔵書検索システム)	27 3	国連防災世界会議で『3.11震災文庫』特別展示
6	国立国会図書館ネットワークシステムに参入	4	若林図書館に指定管理者制度を導入(株式会社ヴィアックスが管理運営)
9	宮城野図書館移転基本計画策定		若林図書館の開館時間を延長(土・日曜日10:00～17:00を10:00～18:00)した。
14 5	せんだいライブラリーネットワーク・学校との連携事業(試行)開始	6	移動図書館車更新(リース)
15 9	こどものための読書案内「本の森へ」発行	12	せんだい3.11メモリアル交流館に「3.11震災文庫」の展示コーナーを設置
16 12	仙台市子ども読書活動推進計画策定	28 3	仙台市図書館ホームページに中高生のページを開設
17 4	せんだいライブラリーネットワーク・学校との連携事業実施	4	「あかちゃんと楽しむはじめての絵本」発行
18 4	視聴覚資料の貸出期間の延長(1週間→2週間。平成17年3月より試行)	6	広瀬図書館の指定管理者制度3期目開始
19 1	仙台市図書館コンピュータシステム更新	7	(丸善雄松堂株式会社が管理運営)
	貸出点数の変更(図書館毎図書資料5冊、視聴覚資料1点→全図書館で図書資料7冊、視聴覚資料2点)	10	広瀬図書館の開館時間を延長(土・日曜日10:00～17:00を10:00～18:00)した。
4	泉図書館「子どもの読書活動優秀実践図書館」文部科学大臣表彰	29 1	予約サービスの変更(視聴覚資料の予約1人2点→3点)
9	インターネットによる予約受付開始(仙台市人口1,028,775人)	17 4	図書館情報システム更新のため総合評価方式により業者選定
20 4	広瀬図書館に指定管理者制度を導入(丸善株式会社が管理運営)	2	第2期仙台市教育振興基本計画策定
11	泉図書館改築のため休館(11月1日～平成21年3月24日)	2	仙台市図書館振興計画(第二次)策定
21 1	移動図書館基地移転のため休止	4	仙台市子ども読書活動推進計画(第三次)策定
	視聴覚資料返却先自由化及び音響資料図書館間移動貸出を開始	2	「国立国会図書館レファレンス協同データベース事業」への事例登録により国立国会図書館長からの御礼状受領
2	仙台市図書館協議会より「仙台市図書館の振興方策～これからの図書館サービスのあり方について～」の答申を受ける	4	榴岡図書館の指定管理者制度2期目開始
3	移動図書館運行再開	7	(丸善雄松堂株式会社が管理運営)
10	泉図書館及び子供図書室開館(25日)	10	榴岡図書館の開館時間を延長(土・日曜日10:00～17:00を10:00～18:00)した。
	利用者カード更新手続き開始(有効期限3年)	30 1	太白図書館「子どもの読書活動優秀実践図書館」文部科学大臣表彰
22 11	仙台市民図書館移転10周年・国民読書年記念フォーラム開催	4	学校貸出図書配送サービスを開始
23 1	音響資料のインターネット予約開始	10	読書通帳配布開始
3	東日本大震災のため全館休館	1	図書館情報システム更新、図書館ホームページリニューアル
4	広瀬図書館の指定管理者制度2期目開始(丸善株式会社が管理運営)	4	若林図書館の指定管理者制度2期目開始(株式会社ヴィアックスが管理運営)
10	映像資料のインターネット予約と図書館間移動貸出を開始	11	高等学校向け学校貸出サービスを開始
	(仙台市人口1,049,493人)	31 4	「仙台市図書館雑誌スポンサー広告事業取扱契約」を締結
24 2	再開以来開設していた市民図書館の東日本大震災関連資料コーナーをリニューアルし、『3.11震災文庫』と名称を決定	7	貸出点数の変更(図書資料7冊→10冊)
3	仙台市教育振興基本計画策定	令和 元	中田サービススポット開設(1日)
	仙台市図書館振興計画策定		若林図書館「子どもの読書活動優秀実践図書館」文部科学大臣表彰
	仙台市子ども読書活動推進計画(第二次)策定		ツイッターによる広報の運用開始(6日)
			全館の開館時間を10:00から9:30に変更(10日)

## 東日本大震災による主な被災状況・震災後の再開状況

	東日本大震災発生(M9.0) 人的被害なし 建物被害・資料散乱により全館休館	平成 23 年 8 月 5 日	宮城野図書館再開
平成 23 年 3 月 11 日	建物被害・資料散乱により全館休館	9 6	松陵分室再開
17	八本松分室臨時開館 (3/21の八本松市民センター避難所閉鎖 まで5日間)	11 30	泉図書館再開
23	児童館等での読み聞かせ開始 (3~4月, 延べ25箇所)	27 3 31	南光台分室再開
4 1	市内避難所等への配本開始 (4~6月, 延べ47箇所)		
5	太白図書館で臨時窓口を設置 移動図書館暫定運行開始		
6	若林図書館で臨時窓口を設置		
9	市民図書館で臨時窓口を設置		
19	広瀬図書館再開 (18時閉館)		
27	八本松分室再開 (16時閉館)		
28	宮城野図書館で臨時窓口を設置		
5 3	市民図書館再開 (18時閉館)		
10	太白図書館再開 (18時閉館)		
12	泉図書館・榴岡図書館で臨時窓口を設置		
17	高森分室・寺岡分室再開		
27	若林図書館再開 (18時閉館)		
31	移動図書館通常運行再開		
6 1	閉館時刻通常化 (市民20時, 広瀬・若林・太白19時)		
3	黒松分室再開		
7	長命ヶ丘分室・加茂分室再開		
14	将監分室再開		
7 1	根白石分室再開		
26	榴岡図書館再開		

図 書 館 名	建 物 等 被 害 の 状 況
市民図書館	・3階南側窓ガラス破損, 室内側に落下 ・エスカレーター壁面ガラス多数破損 ・地下2階集書架の破損
広瀬図書館	・内壁一部亀裂
宮城野図書館	・外壁タイル剥落, コンクリート片落下, 亀裂多数 ・外周一部地盤沈下 ・内壁亀裂多数 ・給水管破損により天井より浸水
榴岡図書館	・内壁亀裂
若林図書館	・非常用自家発電機・スプリンクラー損傷 ・地盤沈下 ・下水管損傷
太白図書館	・大ガラス等破損 ・天吊り防煙板亀裂
泉図書館	・大型ガラス多数破損 ・外壁・内壁亀裂多数, 一部鉄筋露出等 ・屋上ゴンドラレール湾曲 ・エレベータ破損
分室 (太白1, 泉9)	・各分室で建物被害, 南光台分室は損傷大
移動図書館	・三本塚駐車場, 荒浜駐車場で津波被害, 館(やかた)駐車場で地盤沈下等

### 3.11震災文庫（市民図書館）（詳細はP27参照）

東日本大震災に係る被災状況について後世に伝えるとともに、震災からの復興や生活再建を支援するため、平成23年5月から震災関連資料を収集、保存、提供している。平成31年3月末日の所蔵数は、12,287点。



## 2. 図書館の運営方針と組織・経費

### (1) 平成31年度運営方針

「仙台市図書館振興計画（第二次）」に基づき、最も身近な生涯学習施設として、市民の文化的で豊かな暮らしに資する読書文化を育むとともに、資料や情報の提供によって市民の様々な課題解決を支援していく。

また、図書館以外の施設や専門機関、団体、個人との連携の輪を広げ、市民の多様なニーズに応じたサービスの実現を目指す。

めざす図書館像「地域・市民に役立ち、共に成長を続ける図書館」の実現に向けた4つの方向性

- 1 地域の創造性を継承・発展させるとともに、市民の課題解決や探求的活動を支援する地域・市民に役立つ図書館をめざします。
- 2 子どもの年齢や障害の有無に応じた図書館サービスを行う、0歳から読書に親しめる読書文化を育む図書館をめざします。
- 3 誰もが使いやすく、どこに住んでいても情報が身近に届く、市民一人ひとりに利用しやすい図書館をめざします。
- 4 図書館資源の適正配分と適切な評価を踏まえた経営を行う、自らの変革を進める図書館をめざします。

### (2) 組織機構と業務

仙台市図書館の組織は、本庁の部に相当する第一種公所の市民図書館、課に相当する第二種公所の宮城野図書館、太白図書館、泉図書館で構成される。また、指定管理者(※)が管理運営を行っている若林図書館、広瀬図書館、榴岡図書館については、市民図書館が指導・監督を行っている。移動図書館については、市民図書館が運営について統括し、(公財)仙台ひと・まち交流財団に運行業務を委託している。(※若林図書館は株式会社ヴィアックス、広瀬図書館及び榴岡図書館は丸善雄松堂株式会社)

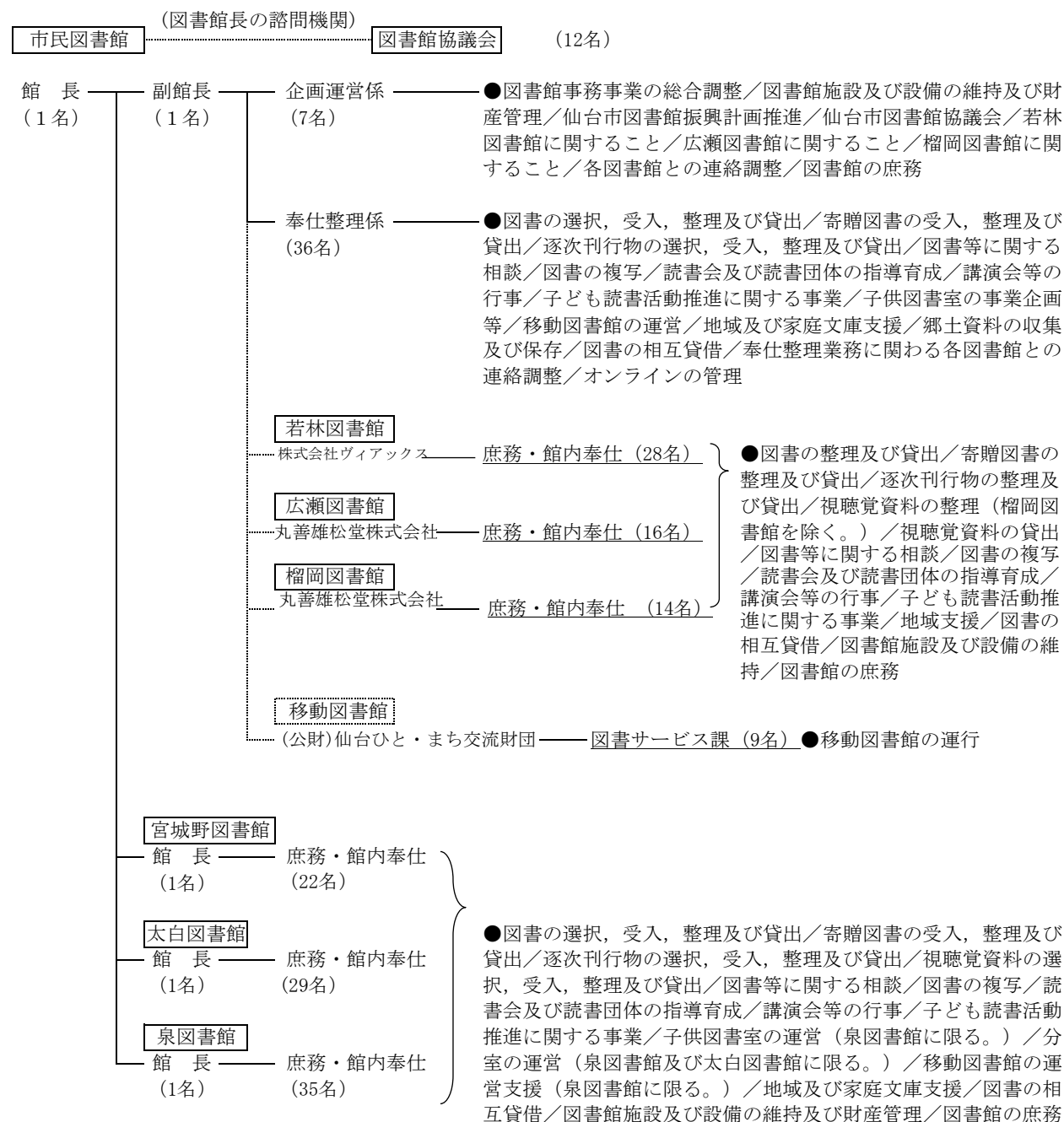
職員構成（平成31年4月1日現在）

	市民図書館		宮城野図書館		太白図書館		泉図書館		直営計	
	人数	有資格者	人数	有資格者	人数	有資格者	人数	有資格者	人数	有資格者
正職員	24	7	9	3	9	4	16	8	58	22
嘱託職員	14	10	10	7	17	11	18	16	59	44
臨時職員	7	4	4	3	4	1	2	0	17	8
委託										
指定管理者										
計	45	21	23	13	30	16	36	24	134	74

	若林図書館		広瀬図書館		榴岡図書館		移動図書館		指定管理者・委託計		合計	
	人数	有資格者	人数	有資格者	人数	有資格者	人数	有資格者	人数	有資格者	人数	有資格者
正職員											58	22
嘱託職員											59	44
臨時職員											17	8
委託							9	4	9	4	9	4
指定管理者	28	23	16	13	14	13			58	49	58	49
計	28	23	16	13	14	13	9	4	67	53	201	127

※有資格者＝司書・司書補有資格者（再掲）

(仙台市図書館組織 平成31年4月1日現在)



### (3) 図書館の経費

#### ① 図書館費（平成30年度決算，平成31年度当初予算）

（単位：千円）

年度	市民		広瀬		宮城野		榴岡		若林		太白		泉		計	
	30決算	31予算	30決算	31予算	30決算	31予算	30決算	31予算	30決算	31予算	30決算	31予算	30決算	31予算	30決算	31予算
運営管理費	22,621	22,223	53,884	54,440	4,870	6,587	49,122	49,598	95,765	96,917	5,636	7,509	72,633	74,725	304,531	311,999
資料購入費	56,294	52,872	8,638	8,691	15,671	15,887	7,633	7,662	17,029	16,023	17,616	18,101	24,557	25,979	147,438	145,215
図書館 オンラインシステム 経費	80,977	86,871			1,414	1,542					286	4,112	1,806	1,823	84,483	94,348
移動図書館 運営費	42,483	58,028													42,483	58,028
仙台市図書館 振興計画推進	3,590	3,579									304	1,162			3,894	4,741
仙台・泉 手をつなぐ 文庫の会に 対する補助金	400	400											170	170	570	570
図書館維持修繕													2,808	5,292	2,808	5,292
東日本大震災資料 整備	614	941													614	941
計	206,979	224,914	62,522	63,131	21,955	24,016	56,755	57,260	112,794	112,940	23,842	30,884	101,974	107,989	586,821	621,134

#### ② 仙台市一般会計に占める図書館費及び資料購入費の推移（当初予算）

（単位：千円）

	平成27年度	平成28年度	平成29年度	平成30年度	平成31年度
一般会計	538,901,000	506,676,000	547,633,000	539,032,000	556,342,000
図書館費	693,667 (0.129%)	694,178 (0.137%)	762,520 (0.139%)	608,819 (0.113%)	621,134 (0.112%)
資料購入費	155,009 (0.029%)	150,771 (0.030%)	150,646 (0.028%)	151,081 (0.028%)	145,215 (0.026%)

### 3. 施設の概要

館名	構造	敷地面積 m <sup>2</sup>	延床面積 m <sup>2</sup>	主要施設	開館時間	休館日
仙台市民図書館 (複合施設 せんだいメディアテーク ・図書館 ・せんだいメディアテーク)	鉄骨造 一部鉄筋コンクリート造 地下2階 地上7階+屋上階 (B2, B1, 2階一部, 3・4階部分)	3,948.72	21,682.15 (図書館部分 3,750.00)	一般開架 1,685m <sup>2</sup> 児童開架 277m <sup>2</sup> おはなしのへや 29m <sup>2</sup> 郷土資料・参考資料 494m <sup>2</sup> 2階作業スペース等 47m <sup>2</sup> 書庫・サーバー室 742m <sup>2</sup> 事務室・作業室 477m <sup>2</sup>	火～金 10:00～20:00 土・日・休 10:00～18:00 (7月10日以降 火～金 9:30～20:00 土・日・休 9:30～18:00)	
広瀬図書館 (複合施設 広瀬文化センター ・図書館 ・市民センター ・文化センター)	鉄筋コンクリート造 一部鉄骨造 地下1階 地上4階建 (1階部分)	6,746.77	4,687.23 (図書館部分 600.21)	一般・児童・AV開架 406m <sup>2</sup> おはなしのへや 22m <sup>2</sup> 新聞・雑誌コーナー 54m <sup>2</sup> 書庫 68m <sup>2</sup> 作業室 51m <sup>2</sup>	火～金 10:00～19:00 土・日・休 10:00～18:00 (7月10日以降 火～金 9:30～19:00 土・日・休 9:30～18:00)	
宮城野図書館 (複合施設 宮城野区文化センター ・図書館 ・市民センター ・文化センター ・情報センター ・児童館)	鉄筋コンクリート造 地下1階 地上3階建 (B1, 1階一部)	12,626.18	13,625.89 (図書館部分 2,810.70)	一般・児童・AV開架 1,287m <sup>2</sup> 雑誌・新聞コーナー 154m <sup>2</sup> レファレンスコーナー 120m <sup>2</sup> おはなしのへや 34m <sup>2</sup> 書庫 296m <sup>2</sup> 事務室・作業室 244m <sup>2</sup>	火～金 10:00～19:00 土・日・休 10:00～17:00 (7月10日以降 火～金 9:30～19:00 土・日・休 9:30～17:00)	・月曜日 (休日にあたる日を除く) ・休日の翌日 (土曜日、日曜日又は休日にあたる日を除く) ・1月～11月の第4木曜日 (休日にあたる日を除く) ・12月28日から翌年の1月4日までの日 ・特別整理期間
榴岡図書館 (複合施設 パルシティ仙台 ・図書館 ・生涯学習支援センター)	鉄筋コンクリート造 7階建 (4階部分)	3,367.52	4,064.32 (図書館部分 606.98)	一般・児童開架 296m <sup>2</sup> おはなしのへや 46m <sup>2</sup> 新聞・雑誌コーナー 78m <sup>2</sup> 事務室 47m <sup>2</sup>	火～金 10:00～19:00 土・日・休 10:00～18:00	
若林図書館 (複合施設 若林区文化センター ・図書館 ・市民センター ・文化センター ・情報センター)	鉄筋コンクリート造 一部鉄骨造 地下1階 地上3階建 (B1～2階部分)	11,842.43	11,446.81 (図書館部分 1,911.16)	一般・児童開架 965m <sup>2</sup> おはなしのへや 34m <sup>2</sup> AVコーナー 251m <sup>2</sup> 視聴覚室・会議室 190m <sup>2</sup> 書庫 250m <sup>2</sup> 作業室・AV資料室 124m <sup>2</sup>	(7月10日以降 火～金 9:30～19:00 土・日・休 9:30～18:00)	
太白図書館 (複合施設 太白区文化センター ・図書館 ・市民センター ・文化センター ・情報センター ・児童館)	鉄骨鉄筋 コンクリート造 一部鉄筋コンクリート造 地下2階 地上6階建 (B2～1階部分)	9,360.87	13,957.44 (図書館部分 2,454.25)	一般・児童・雑誌開架 1,242m <sup>2</sup> おはなしのへや 35m <sup>2</sup> AVコーナー 345m <sup>2</sup> AV資料室 66m <sup>2</sup> 視聴覚室 106m <sup>2</sup> 書庫 275m <sup>2</sup> 作業室 56m <sup>2</sup>	火～金 10:00～19:00 土・日・休 10:00～17:00	
泉図書館 (複合施設 ・図書館 ・仙台市子育て ふれあいプラザ のびすく泉中央)	鉄骨鉄筋 コンクリート造 地下1階 地上5階建 (B1～3階部分)	4,676.59	8,629.51 (図書館部分 6,698.16)	一般書開架 1,426m <sup>2</sup> AVコーナー 103m <sup>2</sup> ヤングアダルトコーナー 82m <sup>2</sup> 子供図書室 570m <sup>2</sup> 大研修室 297m <sup>2</sup> 読書活動推進室 53m <sup>2</sup> 書庫 702m <sup>2</sup> 事務室・選書室等 650m <sup>2</sup>	(7月10日以降 火～金 9:30～19:00 土・日・休 9:30～17:00)	

#### 4. 仙台市図書館協議会

仙台市図書館条例第6条に基づき、図書館長の諮問機関として図書館協議会が設置されている。（昭和37年10月設置）委員の任期は2年とする。

仙台市図書館協議会委員名簿（平成31年4月30日現在12名（定数12名））

	氏名	役職名		氏名	役職名
会長	遠藤 仁	宮城教育大学教育学部 教授	委員	新迫 宏	株式会社河北新報社編集局 生活文化部 次長
副会長	渡辺 通子	東北学院大学文学部 教授	委員	菅原 孝代	仙台市立大沢小学校 校長
委員	加藤 則幸	仙台市立南光台東中学校 校長	委員	杉山 秀子	子ども読書コミュニティプロジェクト みやぎ
委員	菊地 崇良	仙台市議会議員	委員	根岸 一成	宮城県図書館 資料奉仕部長
委員	小林 直之	東北大学出版会 事務局長	委員	渡辺 祥子	アナウンサー・朗読家
委員	今野 広元	仙台市PTA協議会 副会長	委員	渡邊 千恵子	尚綱学院大学人文社会学群 教授

平成30年度は4回の定例会議を行った。

開催日	主な議題等
平成30年4月24日 (第28期第6回)	<ul style="list-style-type: none"> <li>●平成30年度仙台市図書館運営方針・事業計画</li> <li>●平成30年度仙台市図書館予算概要について</li> <li>●平成29年度蔵書点検結果について</li> <li>●平成29年度仙台市図書館利用者アンケート集計結果</li> <li>●平成29年度仙台市図書館利用者からのご意見</li> <li>●平成29年度仙台市図書館利用者懇談会実施報告</li> </ul>
平成30年7月31日 (第28期第7回)	<ul style="list-style-type: none"> <li>●平成30年度仙台市図書館要覧の速報値について</li> <li>●図書館サービススポットの開設について</li> <li>●平成29年度仙台市図書館事業報告書（案）について</li> </ul>
平成30年11月20日 (第28期第8回)	<ul style="list-style-type: none"> <li>●平成30年度の取り組みについて</li> <li>●指定管理者制度導入館の平成29年度管理運営状況について</li> <li>●第28期の振り返りと今後の課題</li> </ul>
平成31年1月25日 (第29期第1回)	<ul style="list-style-type: none"> <li>●仙台市図書館について</li> <li>●平成31年度仙台市図書館運営方針・事業計画策定に向けた「重点事業」案について</li> </ul>

## 5. 仙台市図書館のすがた

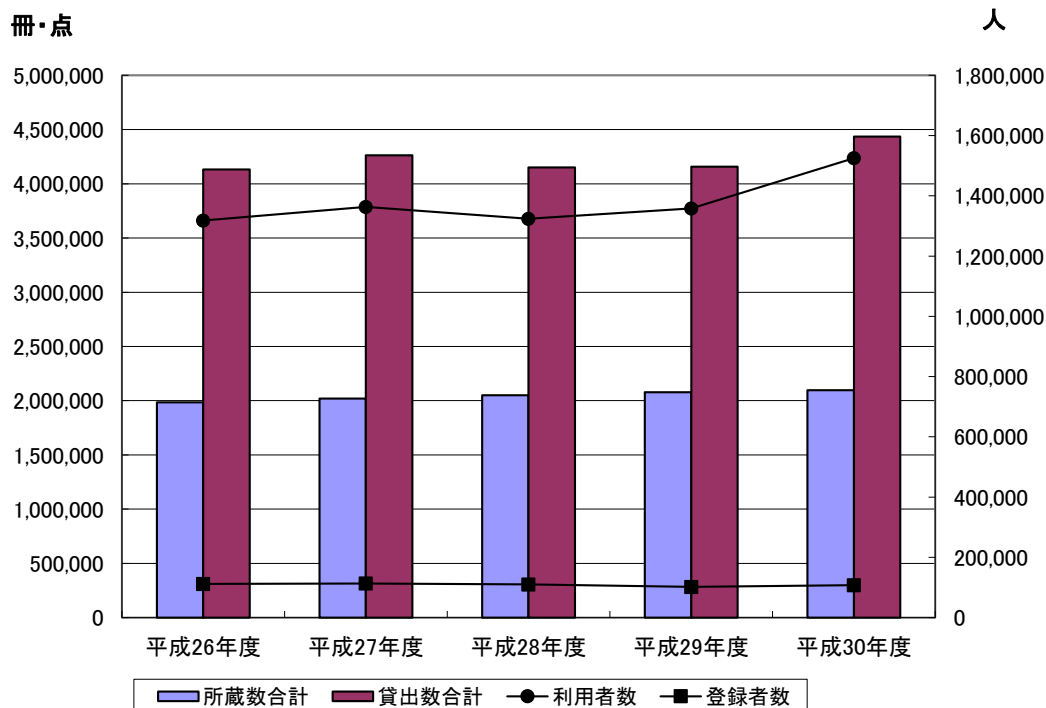
※雑誌・新聞の所蔵数には各館重複分を含む

所蔵数 (平成31年3月31日現在)	一般書	1,248,959 冊
	児童書	759,806 冊
	雑誌	1,264 タイトル ※
	新聞	121 紙 ※
	視聴覚資料	87,234 点
	所蔵数合計 (雑誌・新聞を除く)	2,095,999 冊・点

個人登録者数 (団体・文庫を除く) (平成31年3月31日現在)	107,727 人
-------------------------------------	-----------

個人貸出利用状況 (団体・文庫を除く)	利用者数	1,524,989 人
	一般書	2,522,460 冊
	児童書	1,430,478 冊
	雑誌	216,482 冊
	視聴覚資料	265,497 点
	貸出数合計	4,434,917 冊・点

所蔵数・利用状況推移



登録者数：利用者カードを持っていて、当該年度に貸出の利用があった実人数。  
 利用者数：当該年度に貸出の利用があった延べ人数。（平成30年度は貸出延長をした人数を含む）  
 貸出数：当該年度に貸出された資料点数の合計。（平成30年度は貸出延長をした資料点数を含む）

## 6. 図書館の蔵書数と利用状況の推移

### ① 平成30年度図書資料受入状況

区 分	平成29年度 末蔵書冊数	平成30年度受入冊数				購入費 千円	単 価 円	平成30年度 除籍冊数	平成30年度 末蔵書冊数	
		購 入	寄 贈	保 転	計					
市民図書館	一 般 書	399,583	12,468	1,679	0	14,147	37,763	3,028	9,787	403,943
	児 童 書	179,058	4,396	110	0	4,506	13,363	3,039	3,410	180,154
	計	578,641	16,864	1,789	0	18,653	51,126	3,031	13,197	584,097
広瀬図書館	一 般 書	61,336	2,933	185	0	3,118	4,420	1,506	2,410	62,044
	児 童 書	41,332	1,584	56	0	1,640	2,409	1,520	3,215	39,757
	計	102,668	4,517	241	0	4,758	6,829	1,511	5,625	101,801
宮城野図書館	一 般 書	160,649	5,246	354	0	5,600	8,225	1,567	2,368	163,881
	児 童 書	76,554	2,440	75	0	2,515	3,409	1,397	222	78,847
	計	237,203	7,686	429	0	8,115	11,634	1,513	2,590	242,728
榴岡図書館	一 般 書	40,950	2,691	245	0	2,936	3,921	1,457	1,890	41,996
	児 童 書	29,429	1,682	11	0	1,693	2,448	1,455	1,896	29,226
	計	70,379	4,373	256	0	4,629	6,369	1,456	3,786	71,222
若林図書館	一 般 書	163,788	5,814	375	0	6,189	9,298	1,599	4,445	165,532
	児 童 書	82,457	2,442	29	0	2,471	3,610	1,478	857	84,071
	計	246,245	8,256	404	0	8,660	12,908	1,563	5,302	249,603
太白図書館	一 般 書	128,133	6,188	1,104	0	7,292	8,921	1,441	4,816	130,609
	児 童 書	90,493	3,473	147	0	3,620	4,667	1,343	5,962	88,151
	計	218,626	9,661	1,251	0	10,912	13,588	1,406	10,778	218,760
泉図書館	一 般 書	277,218	9,913	913	0	10,826	13,620	1,373	7,090	280,954
	児 童 書	259,749	6,249	259	0	6,508	5,735	917	6,657	259,600
	計	536,967	16,162	1,172	0	17,334	19,355	1,197	13,747	540,554
合 計	一 般 書	1,231,657	45,253	4,855	0	50,108	86,168	1,904	32,806	1,248,959
	児 童 書	759,072	22,266	687	0	22,953	35,641	1,600	22,219	759,806
	計	1,990,729	67,519	5,542	0	73,061	121,809	1,804	55,025	2,008,765

※ 児童書に「紙芝居」を含む（次頁以降同じ）

※ 市民図書館には移動図書館の蔵書冊数を含む（次頁以降同じ）

※ 太白図書館、泉図書館には各分室の蔵書冊数を含む（次頁以降同じ）

### ② 平成30年度視聴覚資料、雑誌・新聞等受入状況

区 分	視 聴 覚 資 料 受 入 状 況							雑 誌 ・ 新 聞 等 受 入 状 況					雑 誌 ・ 新 聞 等 購入費 千円
	平成29年度末 所蔵点数	平成30年度受入点数			購入費 千円	単 価 円	平成30年度 除籍点数	平成30年度末 所蔵点数	雑誌受入		新聞等受入		
		購 入	寄 贈 等	計					購 入	寄 贈	購 入	寄 贈	
市民図書館	—	—	—	—	—	—	—	タイトル 258	タイトル 25	紙 37	紙 4	—	5,168
広瀬図書館	6,513	95	28	123	660	6,947	136	6,500	82	0	8	0	1,149
宮城野図書館	18,632	204	29	233	1,405	6,887	435	18,430	189	12	18	2	2,632
榴岡図書館	—	—	—	—	—	—	—	—	82	6	9	0	1,264
若林図書館	20,321	198	26	224	1,691	8,540	211	20,334	190	7	14	2	2,430
太白図書館	17,966	176	35	211	1,695	9,630	51	18,126	177	5	14	2	2,333
泉図書館	23,449	381	26	407	2,001	5,251	12	23,844	222	9	10	1	3,201
合 計	86,881	1,054	144	1,198	7,452	7,070	845	87,234	1,200	64	110	11	18,177

③ 蔵書冊数の推移（年度末）

区 分	平成26年度	平成27年度	平成28年度	平成29年度	平成30年度	
	冊	冊	冊	冊	冊	
市民図書館	一般書	376,293	380,927	389,436	399,583	403,943
	児童書	174,337	177,259	177,377	179,058	180,154
	計	550,630	558,186	566,813	578,641	584,097
広瀬図書館	一般書	59,796	61,150	61,332	61,336	62,044
	児童書	42,669	42,302	41,963	41,332	39,757
	計	102,465	103,452	103,295	102,668	101,801
宮城野図書館	一般書	147,259	152,442	156,317	160,649	163,881
	児童書	70,716	72,748	74,283	76,554	78,847
	計	217,975	225,190	230,600	237,203	242,728
榴岡図書館	一般書	38,807	39,926	40,168	40,950	41,996
	児童書	29,875	30,345	29,902	29,429	29,226
	計	68,682	70,271	70,070	70,379	71,222
若林図書館	一般書	156,443	159,801	161,569	163,788	165,532
	児童書	76,676	78,661	80,331	82,457	84,071
	計	233,119	238,462	241,900	246,245	249,603
太白図書館	一般書	119,145	121,964	125,313	128,133	130,609
	児童書	85,656	88,754	90,421	90,493	88,151
	計	204,801	210,718	215,734	218,626	218,760
泉図書館	一般書	264,706	264,706	273,932	277,218	280,954
	児童書	257,001	257,001	261,611	259,749	259,600
	計	521,707	521,707	535,543	536,967	540,554
合 計	一般書	1,162,449	1,162,449	1,208,067	1,231,657	1,248,959
	児童書	736,930	736,930	755,888	759,072	759,806
	計	1,899,379	1,899,379	1,963,955	1,990,729	2,008,765

④ 視聴覚資料所蔵点数の推移（年度末）

区 分	平成26年度	平成27年度	平成28年度	平成29年度	平成30年度
	点	点	点	点	点
広瀬図書館	6,307	6,396	6,440	6,513	6,500
宮城野図書館	18,434	18,586	18,727	18,632	18,430
若林図書館	19,402	19,775	19,983	20,321	20,334
太白図書館	17,030	17,089	17,402	17,966	18,126
泉図書館	23,121	23,400	23,675	23,449	23,844
合 計	84,304	85,246	86,227	86,881	87,234



⑤ 分類別受入・蔵書冊数内訳

上段（A）平成30年度の受入冊数，下段（B）平成30年度末の蔵書冊数，\*は再掲（冊／％）

区	分	一 般 書										
		総 記	哲 学	歴 史	社 会 学	自 然 学	技 術	産 業	芸 術	言 語	文 学	
		0	1	2	3	4	5	6	7	8	9	
市民図書館	A	冊数	672	514	1,640	2,447	1,125	1,776	610	1,243	217	3,903
	比率	3.6	2.8	8.8	13.1	6.0	9.5	3.3	6.7	1.2	20.9	
市民図書館	B	冊数	23,336	13,394	47,323	71,884	24,152	37,401	16,950	37,609	6,734	125,160
	比率	4.0	2.3	8.1	12.3	4.1	6.4	2.9	6.4	1.2	21.4	
広瀬図書館	A	冊数	84	96	335	485	313	365	131	262	28	1,019
	比率	1.8	2.0	7.0	10.2	6.6	7.7	2.8	5.5	0.6	21.4	
広瀬図書館	B	冊数	1,236	2,054	6,223	7,599	4,182	5,862	1,906	6,090	1,003	25,889
	比率	1.2	2.0	6.1	7.5	4.1	5.8	1.9	6.0	1.0	25.4	
宮城野図書館	A	冊数	196	231	883	695	458	502	186	506	75	1,868
	比率	2.4	2.8	10.9	8.6	5.6	6.2	2.3	6.2	0.9	23.0	
宮城野図書館	B	冊数	5,388	4,917	16,213	21,645	8,962	10,631	4,222	15,718	2,658	73,527
	比率	2.2	2.0	6.7	8.9	3.7	4.4	1.7	6.5	1.1	30.3	
榴岡図書館	A	冊数	64	133	377	410	274	407	104	169	19	979
	比率	1.4	2.9	8.1	8.9	5.9	8.8	2.2	3.7	0.4	21.1	
榴岡図書館	B	冊数	1,073	1,651	5,992	5,011	2,494	4,682	1,344	3,816	729	15,204
	比率	1.5	2.3	8.4	7.0	3.5	6.6	1.9	5.4	1.0	21.3	
若林図書館	A	冊数	240	228	782	894	579	681	253	530	94	1,908
	比率	2.8	2.6	9.0	10.3	6.7	7.9	2.9	6.1	1.1	22.0	
若林図書館	B	冊数	5,292	5,471	16,911	21,523	12,288	17,043	6,994	22,640	2,808	54,562
	比率	2.1	2.2	6.8	8.6	4.9	6.8	2.8	9.1	1.1	21.9	
太白図書館	A	冊数	218	262	963	1,037	567	636	271	688	93	2,557
	比率	2.0	2.4	8.8	9.5	5.2	5.8	2.5	6.3	0.9	23.4	
太白図書館	B	冊数	3,724	4,658	12,876	15,639	10,630	12,696	5,347	11,235	2,421	51,383
	比率	1.7	2.1	5.9	7.1	4.9	5.8	2.4	5.1	1.1	23.5	
泉図書館	A	冊数	519	356	1,054	1,763	806	1,226	478	838	192	3,594
	比率	3.0	2.1	6.1	10.2	4.6	7.1	2.8	4.8	1.1	20.7	
泉図書館	B	冊数	7,940	8,870	25,353	30,346	17,376	29,224	8,835	25,334	4,338	123,338
	比率	1.5	1.6	4.7	5.6	3.2	5.4	1.6	4.7	0.8	22.8	
合計	A	冊数	1,993	1,820	6,034	7,731	4,122	5,593	2,033	4,236	718	15,828
	比率	2.7	2.5	8.3	10.6	5.6	7.7	2.8	5.8	1.0	21.7	
合計	B	冊数	47,989	41,015	130,891	173,647	80,084	117,539	45,598	122,442	20,691	469,063
	比率	2.4	2.0	6.5	8.6	4.0	5.9	2.3	6.1	1.0	23.4	

区	分	一 般 書					児 童 書				総 計	
		* 大活字本	* 参考図書	* 郷土資料	* 外国語料	一 般 書 計	絵 本	紙 芝 居	そ の 他 児 童 書	児 童 書 計		
市民図書館	A	冊数	61	401	1,236	78	14,147	1,610	87	2,809	4,506	18,653
	比率	0.3	2.1	6.6	0.4	75.8	8.6	0.5	15.1	24.2	100.0	
市民図書館	B	冊数	1,567	19,068	50,740	2,121	403,943	63,831	3,837	112,486	180,154	584,097
	比率	0.3	3.3	8.7	0.4	69.2	10.9	0.7	19.3	30.8	100.0	
広瀬図書館	A	冊数	17	11	134	5	3,118	677	43	920	1,640	4,758
	比率	0.4	0.2	2.8	0.1	65.5	14.2	0.9	19.3	34.5	100.0	
広瀬図書館	B	冊数	555	879	2,392	159	62,044	13,868	1,359	24,530	39,757	101,801
	比率	0.5	0.9	2.3	0.2	60.9	13.6	1.3	24.1	39.1	100.0	
宮城野図書館	A	冊数	57	83	220	1	5,600	871	60	1,584	2,515	8,115
	比率	0.7	1.0	2.7	0.0	69.0	10.7	0.7	19.5	31.0	100.0	
宮城野図書館	B	冊数	1,221	4,581	6,211	668	163,881	25,846	1,706	51,295	78,847	242,728
	比率	0.5	1.9	2.6	0.3	67.5	10.6	0.7	21.1	32.5	100.0	
榴岡図書館	A	冊数	9	15	90	0	2,936	738	38	917	1,693	4,629
	比率	0.2	0.3	1.9	0.0	63.4	15.9	0.8	19.8	36.6	100.0	
榴岡図書館	B	冊数	482	701	2,104	0	41,996	10,768	1,100	17,358	29,226	71,222
	比率	0.7	1.0	3.0	0.0	59.0	15.1	1.5	24.4	41.0	100.0	
若林図書館	A	冊数	35	71	219	17	6,189	787	60	1,624	2,471	8,660
	比率	0.4	0.8	2.5	0.2	71.5	9.1	0.7	18.8	28.5	100.0	
若林図書館	B	冊数	1,041	3,233	5,565	237	165,532	30,987	2,041	51,043	84,071	249,603
	比率	0.4	1.3	2.2	0.1	66.3	12.4	0.8	20.4	33.7	100.0	
太白図書館	A	冊数	57	76	317	6	7,292	1,310	75	2,235	3,620	10,912
	比率	0.5	0.7	2.9	0.1	66.8	12.0	0.7	20.5	33.2	100.0	
太白図書館	B	冊数	1,222	37,522	4,931	236	130,609	29,127	2,154	56,870	88,151	218,760
	比率	0.6	17.2	2.3	0.1	59.7	13.3	1.0	26.0	40.3	100.0	
泉図書館	A	冊数	37	154	368	8	10,826	2,349	80	4,079	6,508	17,334
	比率	0.2	0.9	2.1	0.0	62.5	13.6	0.5	23.5	37.5	100.0	
泉図書館	B	冊数	1,976	7,615	11,564	1,277	280,954	89,907	7,159	162,534	259,600	540,554
	比率	0.4	1.4	2.1	0.2	52.0	16.6	1.3	30.1	48.0	100.0	
合計	A	冊数	273	811	2,584	115	50,108	8,342	443	14,168	22,953	73,061
	比率	0.4	1.1	3.5	0.2	68.6	11.4	0.6	19.4	31.4	100.0	
合計	B	冊数	8,064	73,599	83,507	4,698	1,248,959	264,334	19,356	476,116	759,806	2,008,765
	比率	0.4	3.7	4.2	0.2	62.2	13.2	1.0	23.7	37.8	100.0	

⑥ 視聴覚資料形態別所蔵内訳（平成30年度末）

（点／％）

区 分	ビデオテープ		LD		CD		カセットテープ		DVD		合 計	
	点	数 比 率	点	数 比 率	点	数 比 率	点	数 比 率	点	数 比 率	点	数 比 率
広瀬図書館	1,501	23.1	229	3.5	3,597	55.3	131	2.0	1,042	16.0	6,500	100.0
宮城野図書館	5,197	28.2	20	0.1	10,607	57.6	131	0.7	2,475	13.4	18,430	100.0
若林図書館	5,977	29.4	2,708	13.3	8,522	41.9	832	4.1	2,295	11.3	20,334	100.0
太白図書館	4,619	25.5	1,424	7.9	9,090	50.1	149	0.8	2,844	15.7	18,126	100.0
泉図書館	5,286	22.2	0	0.0	15,205	63.8	135	0.6	3,218	13.5	23,844	100.0
合 計	22,580	25.9	4,381	5.0	47,021	53.9	1,378	1.6	11,874	13.6	87,234	100.0

視聴覚資料の所蔵と取扱い

市民図書館と榴岡図書館では、図書資料のみ所蔵している。榴岡図書館では、予約資料の受取館として他館所蔵の視聴覚資料の館外貸出を行っている。市民図書館では視聴覚資料は取扱わず、予約資料の受取も含め、同じ建物内で視聴覚資料を所蔵するせんだいメディアテーク映像音響ライブラリーにおいて、貸出を行っている。

せんだいメディアテーク映像音響ライブラリー

映像音響ライブラリーでは、DVD・VHS・CDなどの視聴覚資料の貸出や館内視聴のサービスを行っている。平成30年度の視聴席の利用回数は7,463回。

また、耳の不自由な方を対象とした字幕入り資料（VHS・DVD）や、目の不自由な方等のための音訳資料の貸出も行っている。

メディアテーク映像音響ライブラリー利用状況

年 度	利用者数	視聴覚資料 貸出点数
30	人 43,069	点 64,084

視聴覚資料形態別所蔵内訳（平成30年度末）

年 度	ビデオテープ	L D	C D	カセット テープ	D V D	合 計
30	点 2,880	点 0	点 6,085	点 0	点 5,016	点 13,981

バリアフリー資料形態別所蔵内訳（平成30年度末）

年 度	字幕入り資料 （VHS・DVD）	録音図書	デージー 資料	合 計
30	点 2,022	点 999	点 3,013	点 6,034

⑦ 個人登録者数の推移 1 / 3

区 分	平成 26 年度	平成 27 年度	平成 28 年度	平成 29 年度	平成 30 年度	
市 民 図 書 館	本館個人	22,601 人	22,831 人	22,270 人	20,574 人	21,490 人
	(一般)	(19,422)	(19,514)	(19,027)	(17,467)	(18,155)
	(中学生)	(459)	(508)	(540)	(453)	(438)
	(小学生)	(1,995)	(2,003)	(1,890)	(1,858)	(1,841)
	(未就学児)	(725)	(806)	(813)	(796)	(1,056)
移 動 図 書 館	移動図書館	3,270	3,216	2,886	2,575	2,949
	(一般)	(2,262)	(2,221)	(2,021)	(1,784)	(2,096)
	(中学生)	(105)	(109)	(80)	(71)	(62)
	(小学生)	(649)	(608)	(553)	(513)	(464)
	(未就学児)	(254)	(278)	(232)	(207)	(327)
* 郵 送	67	74	75	75	88	
個人合計	25,938	26,121	25,231	23,224	24,439	
広 瀬 図 書 館	本館個人	8,372	8,511	8,436	8,538	9,375
	(一般)	(5,695)	(5,687)	(5,668)	(5,347)	(6,359)
	(中学生)	(366)	(385)	(353)	(338)	(294)
	(小学生)	(1,618)	(1,704)	(1,691)	(1,873)	(1,671)
	(未就学児)	(693)	(735)	(724)	(980)	(1,051)
個人合計	8,372	8,511	8,436	8,538	9,375	
宮 城 野 図 書 館	本館個人	14,259	14,538	13,465	12,197	12,703
	(一般)	(10,978)	(11,073)	(10,330)	(9,456)	(9,892)
	(中学生)	(492)	(551)	(486)	(422)	(362)
	(小学生)	(1,870)	(1,976)	(1,799)	(1,558)	(1,532)
	(未就学児)	(919)	(938)	(850)	(761)	(917)
* 郵 送	45	43	43	39	45	
個人合計	14,304	14,581	13,508	12,236	12,703	
榴 岡 図 書 館	本館個人	6,619	6,701	6,473	5,971	6,469
	(一般)	(5,801)	(5,770)	(5,536)	(5,085)	(5,457)
	(中学生)	(105)	(111)	(123)	(108)	(101)
	(小学生)	(450)	(516)	(508)	(497)	(509)
	(未就学児)	(263)	(304)	(306)	(281)	(402)
個人合計	6,619	6,701	6,473	5,971	6,469	
若 林 図 書 館	本館個人	14,839	14,637	14,225	12,826	13,179
	(一般)	(11,794)	(11,528)	(11,186)	(10,050)	(10,306)
	(中学生)	(560)	(568)	(481)	(387)	(343)
	(小学生)	(1,863)	(1,897)	(1,877)	(1,743)	(1,677)
	(未就学児)	(622)	(644)	(681)	(646)	(853)
* 郵 送	34	50	48	35	27	
個人合計	14,873	14,687	14,273	12,861	13,179	

※平成30年度分には太白図書館の分室等の件数に中田サービススポットを含む

※平成30年度分以降は、\*郵送は再掲

⑦ 個人登録者数の推移 2 / 3

区 分	平成 26 年度	平成 27 年度	平成 28 年度	平成 29 年度	平成 30 年度	
太白図書館	本館個人	18,566	19,316	19,311	18,081	18,930
	(一般)	(14,502)	(15,025)	(15,129)	(14,039)	(14,717)
	(中学生)	(746)	(714)	(708)	(656)	(531)
	(小学生)	(2,450)	(2,592)	(2,456)	(2,341)	(2,237)
	(未就学児)	(868)	(985)	(1,018)	(1,045)	(1,445)
	分室等※	204	218	200	189	190
	(一般)	(163)	(169)	(151)	(141)	(139)
	(中学生)	(4)	(9)	(14)	(9)	(10)
	(小学生)	(28)	(27)	(22)	(31)	(26)
	(未就学児)	(9)	(13)	(13)	(8)	(15)
	* 郵送	52	63	54	46	54
	個人合計	18,822	19,597	19,565	18,316	19,120
	泉図書館	本館個人	20,924	21,059	20,770	19,206
(一般)		(16,353)	(16,236)	(15,968)	(14,709)	(15,904)
(中学生)		(672)	(752)	(679)	(644)	(583)
(小学生)		(2,651)	(2,782)	(2,772)	(2,529)	(2,476)
(未就学児)		(1,248)	(1,289)	(1,351)	(1,324)	(1,828)
分室		1,761	1,887	1,736	1,642	1,651
(一般)		(1,452)	(1,536)	(1,418)	(1,339)	(1,378)
(中学生)		(33)	(38)	(35)	(31)	(28)
(小学生)		(197)	(231)	(199)	(197)	(151)
(未就学児)		(79)	(82)	(84)	(75)	(94)
* 郵送		49	61	40	42	51
個人合計		22,734	23,007	22,546	20,890	22,442

⑦ 個人登録者数の推移 3 / 3

区 分	平成 26 年度	平成 27 年度	平成 28 年度	平成 29 年度	平成 30 年度	
全館合計	本館個人	人 106,180	人 107,593	人 104,950	人 97,393	人 102,937
	(一般)	(84,545)	(84,833)	(82,844)	(76,153)	(80,790)
	(中学生)	(3,400)	(3,589)	(3,370)	(3,008)	(2,652)
	(小学生)	(12,897)	(13,470)	(12,993)	(12,399)	(11,943)
	(未就学児)	(5,338)	(5,701)	(5,743)	(5,833)	(7,552)
	移動図書館	3,270	3,216	2,886	2,575	2,949
	(一般)	(2,262)	(2,221)	(2,021)	(1,784)	(2,096)
	(中学生)	(105)	(109)	(80)	(71)	(62)
	(小学生)	(649)	(608)	(553)	(513)	(464)
	(未就学児)	(254)	(278)	(232)	(207)	(327)
	分室等※	1,965	2,105	1,936	1,831	1,841
	(一般)	(1,615)	(1,705)	(1,569)	(1,480)	(1,517)
	(中学生)	(37)	(47)	(49)	(40)	(38)
(小学生)	(225)	(258)	(221)	(228)	(177)	
(未就学児)	(88)	(95)	(97)	(83)	(109)	
* 郵送	247	291	260	237	265	
個人合計	111,662	113,205	110,032	102,036	107,727	

⑧ 個人新規登録者数

区 分		平成30年度	
市 民 図 書 館	本館個人	5,034	
	(一般)	(4,257)	
	(中学生)	(63)	
	(小学生)	(411)	
	(未就学児)	(303)	
	移動図書館	495	
	(一般)	(280)	
	(中学生)	(4)	
	(小学生)	(123)	
	(未就学児)	(88)	
	* 郵送	10	
	個人合計	5,529	
	広瀬図書館	本館個人	1,332
		(一般)	(826)
		(中学生)	(18)
		(小学生)	(257)
(未就学児)		(231)	
個人合計	1,332		
宮城野図書館	本館個人	2,344	
	(一般)	(1,722)	
	(中学生)	(58)	
	(小学生)	(318)	
	(未就学児)	(246)	
	* 郵送	6	
個人合計	2,344		
榴岡図書館	本館個人	1,209	
	(一般)	(968)	
	(中学生)	(11)	
	(小学生)	(88)	
	(未就学児)	(142)	
個人合計	1,209		
若林図書館	本館個人	1,928	
	(一般)	(1,251)	
	(中学生)	(48)	
	(小学生)	(393)	
	(未就学児)	(236)	
* 郵送	0		
個人合計	1,928		

※分室の新規登録者は、八本松は太白図書館に、  
その他は泉図書館に合算されている。

※サービススポットの新規登録者は、太白図書館に  
合算されている。

\* 郵送は再掲

区 分		平成30年度	
太 白 図 書 館	本館個人	3,963	
	(一般)	(2,907)	
	(中学生)	(83)	
	(小学生)	(522)	
	(未就学児)	(451)	
	分室等	-	
	(一般)	(-)	
	(中学生)	(-)	
	(小学生)	(-)	
	(未就学児)	(-)	
	* 郵送	2	
	個人合計	3,963	
	泉 図 書 館	本館個人	3,953
		(一般)	(2,719)
		(中学生)	(88)
		(小学生)	(607)
(未就学児)		(539)	
分室	-		
(一般)	(-)		
(中学生)	(-)		
(小学生)	(-)		
(未就学児)	(-)		
* 郵送	9		
個人合計	3,953		
全 館 合 計	本館個人	19,763	
	(一般)	(14,650)	
	(中学生)	(369)	
	(小学生)	(2,596)	
	(未就学児)	(2,148)	
	移動図書館	495	
	(一般)	(280)	
	(中学生)	(4)	
	(小学生)	(123)	
	(未就学児)	(88)	
分室	-		
(一般)	(-)		
(中学生)	(-)		
(小学生)	(-)		
(未就学児)	(-)		
* 郵送	27		
個人合計	20,258		

⑨ 利用状況（総括） 1 / 2

館名	年度	利用者数 (個人) (団体・文庫)	館外貸出数			AV館内 貸出数	総貸出数 (AV貸出)
			(図書) (AV)	個人 (図書) (AV)	団体等 (図書) (AV)		
市民図書館	26	270,003 (269,438) (565)	841,026 (841,026) (-)	836,953 (836,953) (-)	4,073 (4,073) (-)	-	841,026 (-)
	27	274,493 (273,986) (507)	846,349 (846,349) (-)	843,189 (843,189) (-)	3,160 (3,160) (-)	-	846,349 (-)
	28	262,524 (262,072) (452)	809,593 (809,593) (-)	806,574 (806,574) (-)	3,019 (3,019) (-)	-	809,593 (-)
	29	271,367 (270,987) (380)	808,989 (808,989) (-)	806,163 (806,163) (-)	2,826 (2,826) (-)	-	808,989 (-)
	30	320,896 (320,434) (462)	883,786 (883,786) (-)	880,828 (880,828) (-)	2,958 (2,958) (-)	-	883,786 (-)
広瀬図書館	26	107,058 (106,635) (423)	384,265 (357,667) (26,598)	380,794 (354,196) (26,598)	3,471 (3,471) (-)	1,802	386,067 (28,400)
	27	107,803 (107,317) (486)	386,916 (360,248) (26,668)	383,025 (356,357) (26,668)	3,891 (3,891) (-)	1,722	388,638 (28,390)
	28	108,844 (108,253) (591)	394,184 (368,026) (26,158)	389,751 (363,593) (26,158)	4,433 (4,433) (-)	1,392	395,576 (27,550)
	29	111,176 (110,608) (568)	395,197 (372,521) (22,676)	391,005 (368,329) (22,676)	4,192 (4,192) (-)	1,324	396,521 (24,000)
	30	123,852 (123,314) (538)	413,096 (390,537) (22,559)	408,814 (386,255) (22,559)	4,282 (4,282) (-)	1,444	414,540 (24,003)
宮城野図書館	26	165,281 (164,799) (482)	521,196 (456,564) (64,632)	517,417 (452,785) (64,632)	3,779 (3,779) (-)	4,627	525,823 (69,259)
	27	170,386 (169,966) (420)	531,048 (468,976) (62,072)	527,302 (465,230) (62,072)	3,746 (3,746) (-)	4,735	535,783 (66,807)
	28	157,720 (157,327) (393)	489,078 (432,313) (56,765)	485,134 (428,369) (56,765)	3,944 (3,944) (-)	4,231	493,309 (60,996)
	29	156,829 (156,401) (428)	481,309 (428,361) (52,948)	477,057 (424,109) (52,948)	4,252 (4,252) (-)	3,979	485,288 (56,927)
	30	167,022 (166,518) (504)	517,048 (463,970) (53,078)	511,364 (458,286) (53,078)	5,684 (5,684) (-)	4,337	521,385 (57,415)
岡図書館	26	81,532 (81,314) (218)	228,974 (223,259) (5,715)	227,724 (222,009) (5,715)	1,250 (1,250) (-)	-	228,974 (5,715)
	27	82,441 (82,246) (195)	231,019 (225,863) (5,156)	229,760 (224,604) (5,156)	1,259 (1,259) (-)	-	231,019 (5,156)
	28	83,038 (82,845) (193)	232,404 (227,032) (5,372)	231,041 (225,669) (5,372)	1,363 (1,363) (-)	-	232,404 (5,372)
	29	89,403 (89,235) (168)	241,421 (235,975) (5,446)	240,345 (234,899) (5,446)	1,076 (1,076) (-)	-	241,421 (5,446)
	30	108,175 (107,967) (208)	272,383 (265,980) (6,403)	271,235 (264,832) (6,403)	1,148 (1,148) (-)	-	272,383 (6,403)

⑨ 利用状況（総括） 2 / 2

館名	年度	利用者数 (個人) (団体・文庫)	館外貸出数			AV館内 貸出数	総貸出数 (AV貸出)
			(図書) (AV)	個人 (図書) (AV)	団体等 (図書) (AV)		
若林 図書館	26	172,080 ( 171,852 ) ( 228 )	542,132 ( 495,264 ) ( 46,868 )	540,115 ( 493,247 ) ( 46,868 )	2,017 ( 2,017 ) ( - )	7,960	550,092 ( 54,828 )
	27	180,866 ( 180,589 ) ( 277 )	568,973 ( 519,894 ) ( 49,079 )	566,098 ( 517,019 ) ( 49,079 )	2,875 ( 2,875 ) ( - )	9,970	578,943 ( 59,049 )
	28	170,382 ( 170,022 ) ( 360 )	537,937 ( 492,020 ) ( 45,917 )	534,263 ( 488,346 ) ( 45,917 )	3,674 ( 3,674 ) ( - )	8,122	546,059 ( 54,039 )
	29	165,505 ( 165,102 ) ( 403 )	520,254 ( 478,978 ) ( 41,276 )	516,975 ( 475,699 ) ( 41,276 )	3,279 ( 3,279 ) ( - )	7,870	528,124 ( 49,146 )
	30	167,742 ( 167,357 ) ( 385 )	495,292 ( 459,352 ) ( 35,940 )	491,999 ( 456,059 ) ( 35,940 )	3,293 ( 3,293 ) ( - )	7,433	502,725 ( 43,373 )
太白 図書館	26	254,389 ( 253,724 ) ( 665 )	736,928 ( 668,387 ) ( 68,541 )	732,898 ( 664,357 ) ( 68,541 )	4,030 ( 4,030 ) ( - )	5,893	742,821 ( 74,434 )
	27	267,219 ( 266,379 ) ( 840 )	778,147 ( 709,065 ) ( 69,082 )	772,340 ( 703,258 ) ( 69,082 )	5,807 ( 5,807 ) ( - )	5,912	784,059 ( 74,994 )
	28	268,619 ( 267,721 ) ( 898 )	785,331 ( 716,772 ) ( 68,559 )	779,627 ( 711,068 ) ( 68,559 )	5,704 ( 5,704 ) ( - )	5,988	791,319 ( 74,547 )
	29	281,182 ( 280,347 ) ( 835 )	792,291 ( 724,400 ) ( 67,891 )	789,729 ( 721,838 ) ( 67,891 )	2,562 ( 2,562 ) ( - )	5,294	797,585 ( 73,185 )
	30	327,260 ( 326,530 ) ( 730 )	868,708 ( 802,624 ) ( 66,084 )	863,601 ( 797,517 ) ( 66,084 )	5,107 ( 5,107 ) ( - )	3,994	872,702 ( 70,078 )
泉 図書館	26	271,191 ( 270,288 ) ( 903 )	880,635 ( 813,505 ) ( 67,130 )	872,119 ( 804,989 ) ( 67,130 )	8,516 ( 8,516 ) ( - )	4,672	885,307 ( 71,802 )
	27	283,991 ( 283,070 ) ( 921 )	921,871 ( 855,483 ) ( 66,388 )	913,299 ( 846,911 ) ( 66,388 )	8,572 ( 8,572 ) ( - )	4,668	926,539 ( 71,056 )
	28	276,561 ( 275,592 ) ( 969 )	908,498 ( 845,493 ) ( 63,005 )	899,385 ( 836,380 ) ( 63,005 )	9,113 ( 9,113 ) ( - )	4,318	912,816 ( 67,323 )
	29	286,426 ( 285,459 ) ( 967 )	923,475 ( 862,672 ) ( 60,803 )	914,560 ( 853,757 ) ( 60,803 )	8,915 ( 8,915 ) ( - )	3,685	927,160 ( 64,488 )
	30	313,893 ( 312,869 ) ( 1,024 )	995,981 ( 935,630 ) ( 60,351 )	985,994 ( 925,643 ) ( 60,351 )	9,987 ( 9,987 ) ( - )	3,874	999,855 ( 64,225 )
合 計	26	1,321,534 ( 1,318,050 ) ( 3,484 )	4,135,156 ( 3,855,672 ) ( 279,484 )	4,108,020 ( 3,828,536 ) ( 279,484 )	27,136 ( 27,136 ) ( - )	24,954	4,160,110 ( 304,438 )
	27	1,367,199 ( 1,363,553 ) ( 3,646 )	4,264,323 ( 3,985,878 ) ( 278,445 )	4,235,013 ( 3,956,568 ) ( 278,445 )	29,310 ( 29,310 ) ( - )	27,007	4,291,330 ( 305,452 )
	28	1,327,688 ( 1,323,832 ) ( 3,856 )	4,157,025 ( 3,891,249 ) ( 265,776 )	4,125,775 ( 3,859,999 ) ( 265,776 )	31,250 ( 31,250 ) ( - )	24,051	4,181,076 ( 289,827 )
	29	1,361,888 ( 1,358,139 ) ( 3,749 )	4,162,936 ( 3,911,896 ) ( 251,040 )	4,135,834 ( 3,884,794 ) ( 251,040 )	27,102 ( 27,102 ) ( - )	22,152	4,185,088 ( 273,192 )
	30	1,528,840 ( 1,524,989 ) ( 3,851 )	4,446,294 ( 4,201,879 ) ( 244,415 )	4,413,835 ( 4,169,420 ) ( 244,415 )	32,459 ( 32,459 ) ( - )	21,082	4,467,376 ( 265,497 )

⑩ 本館利用状況（団体、文庫、郵送貸出を除く）

区 分	年 度	開 館 日 数	利 用 者 数	貸 出 冊 数				視 聴 覚 資 料 貸 出 点 数		
				一 般 書	児 童 書	雑 誌	合 計	館 外 貸 出	館 内 視 聴	合 計
市 民 図 書 館	26	日 284	人 244,549	冊 511,824	冊 172,606	冊 32,836	冊 717,266	点 —	点 —	点 —
	27	290	250,126	516,011	181,410	31,836	729,257	—	—	—
	28	288	240,537	494,652	180,558	30,362	705,572	—	—	—
	29	288	247,208	492,484	182,879	29,483	704,846	—	—	—
	30	281	290,902	541,261	200,410	30,423	772,094	—	—	—
広 瀬 図 書 館	26	288	106,635	186,584	149,367	18,245	354,196	26,598	1,802	28,400
	27	288	107,317	187,050	150,931	18,376	356,357	26,668	1,722	28,390
	28	288	108,253	191,496	153,100	18,997	363,593	26,158	1,392	27,550
	29	289	110,608	197,338	152,743	18,248	368,329	22,676	1,324	24,000
	30	290	123,314	213,072	154,340	18,843	386,255	22,559	1,444	24,003
宮 城 野 図 書 館	26	284	164,003	269,893	153,055	28,744	451,692	64,044	4,627	68,671
	27	290	169,242	273,124	163,335	27,504	463,963	61,447	4,735	66,182
	28	285	156,506	249,184	151,436	26,394	427,014	56,147	4,231	60,378
	29	291	155,754	248,338	148,306	26,386	423,030	52,352	3,979	56,331
	30	287	165,830	268,978	160,066	28,251	457,295	52,419	4,337	56,756
榴 岡 図 書 館	26	288	81,314	142,556	67,281	12,172	222,009	5,715	—	5,715
	27	288	82,246	141,464	71,548	11,592	224,604	5,156	—	5,156
	28	288	82,845	142,053	72,706	10,910	225,669	5,372	—	5,372
	29	289	89,235	151,459	73,507	9,933	234,899	5,446	—	5,446
	30	290	107,967	171,940	82,339	10,553	264,832	6,403	—	6,403
若 林 図 書 館	26	284	171,462	308,333	139,593	44,560	492,486	46,724	7,960	54,684
	27	290	180,101	322,967	150,357	42,581	515,905	48,883	9,970	58,853
	28	285	169,454	298,323	146,901	41,953	487,177	45,654	8,122	53,776
	29	283	164,465	288,393	146,485	39,488	474,366	40,995	7,870	48,865
	30	285	166,714	276,046	143,474	35,366	454,886	35,776	7,433	43,209
太 白 図 書 館	26	284	252,046	399,874	225,742	32,930	658,546	68,236	5,893	74,129
	27	290	263,843	421,767	238,295	34,333	694,395	68,688	5,912	74,600
	28	285	265,089	423,146	243,446	35,261	701,853	68,038	5,988	74,026
	29	292	277,689	426,816	251,331	34,449	712,596	67,428	5,294	72,722
	30	287	322,610	465,270	284,752	35,153	785,175	65,428	3,994	69,422
泉 図 書 館	26	284	245,844	376,733	286,489	47,769	710,991	66,835	4,672	71,507
	27	287	254,075	389,572	299,949	48,381	737,902	66,182	4,668	70,850
	28	285	249,691	391,290	299,406	47,812	738,508	62,794	4,318	67,112
	29	288	258,457	406,031	300,570	45,507	752,108	60,506	3,685	64,191
	30	287	284,247	437,886	328,282	47,929	814,097	60,116	3,874	63,990
合 計	26	1,996	1,265,853	2,195,797	1,194,133	217,256	3,607,186	278,152	24,954	303,106
	27	2,023	1,306,950	2,251,955	1,255,825	214,603	3,722,383	277,024	27,007	304,031
	28	2,004	1,272,375	2,190,144	1,247,553	211,689	3,649,386	264,163	24,051	288,214
	29	2,020	1,303,416	2,210,859	1,255,821	203,494	3,670,174	249,403	22,152	271,555
	30	2,007	1,461,584	2,374,453	1,353,663	206,518	3,934,634	242,701	21,082	263,783



⑪ 分室等利用状況

区 分	年度	開室日数	利用者数	貸 出 冊 数			
				一 般 書	児 童 書	雑 誌	合 計
八 本 松 分 室	26	日 63	人 1,048	冊 1,768	冊 2,416	冊 297	冊 4,481
	27	98	1,818	3,044	3,801	469	7,314
	28	99	1,909	3,365	3,905	535	7,805
	29	102	1,908	3,288	3,993	443	7,724
	30	100	1,851	3,014	4,084	453	7,551
加 茂 分 室	26	95	2,860	7,054	3,734	622	11,410
	27	94	3,006	7,220	3,943	666	11,829
	28	92	3,056	7,044	4,217	672	11,933
	29	93	2,613	6,210	3,145	523	9,878
	30	89	2,502	5,724	3,270	494	9,488
根 白 石 分 室	26	95	1,952	4,744	3,321	506	8,571
	27	94	2,214	5,163	4,324	642	10,129
	28	33	642	1,399	1,219	156	2,774
	29	89	1,808	4,084	3,650	443	8,177
	30	89	2,185	5,251	4,119	548	9,918
南 光 台 分 室	26	1	49	114	48	10	172
	27	131	4,228	10,699	3,956	936	15,591
	28	132	4,131	11,192	4,024	1,006	16,222
	29	132	4,148	11,151	3,490	780	15,421
	30	128	4,224	10,709	4,624	780	16,113
高 森 分 室	26	95	2,291	6,374	3,010	422	9,806
	27	94	2,730	7,143	3,737	511	11,391
	28	92	2,835	7,610	3,713	485	11,808
	29	93	2,859	7,219	3,797	449	11,465
	30	89	3,011	8,255	3,404	488	12,147
松 陵 分 室	26	95	4,485	13,209	3,856	841	17,906
	27	94	4,433	12,340	4,000	741	17,081
	28	92	4,144	11,817	3,565	727	16,109
	29	93	4,212	12,310	3,713	914	16,937
	29	89	4,597	13,378	4,640	914	18,932
寺 岡 分 室	26	95	2,832	7,041	2,834	892	10,767
	27	94	2,908	7,796	2,059	944	10,799
	28	92	2,959	7,496	3,268	1,022	11,786
	29	93	3,063	8,044	3,025	880	11,949
	30	89	3,396	8,992	3,947	960	13,899
将 監 分 室	26	95	2,346	5,430	2,674	530	8,634
	27	94	2,097	5,047	1,481	398	6,926
	28	92	1,745	4,332	957	360	5,649
	29	93	1,708	3,987	1,132	296	5,415
	30	89	1,597	3,735	555	235	4,525
黒 松 分 室	26	95	3,394	6,994	3,533	650	11,177
	27	94	3,122	5,756	3,724	436	9,916
	28	92	2,409	4,757	2,279	365	7,401
	29	93	2,414	4,684	2,477	415	7,576
	30	89	2,726	5,323	4,101	425	9,849
長 命ヶ丘 分 室	26	95	3,689	10,339	3,363	792	14,494
	27	94	3,836	10,597	3,137	769	14,503
	28	92	3,551	9,569	3,143	682	13,394
	29	93	3,704	9,633	3,673	719	14,025
	30	89	3,790	10,225	4,345	730	15,300
合 計	26	824	24,946	63,067	28,789	5,562	97,418
	27	981	30,392	74,805	34,162	6,512	115,479
	28	908	27,381	68,581	30,290	6,010	104,881
	29	974	28,437	70,610	32,095	5,862	108,567
	30	940	29,879	74,606	37,089	6,027	117,722

※大規模改修等による閉室：根白石分室（H28.8月～H29.4月） 南光台分室（H23.3月～H27.3月）

⑫ サービススポット利用状況

区 分	年 度	開 館 日 数	利 用 者 数	貸 出 冊 数				視聴覚資料 貸出点数
				一 般 書	児 童 書	雑 誌	合 計	
中田サービス スポット	30	日 54	人 1,146	冊 1,714	冊 1,012	冊 138	冊 2,864	点 123

⑬ 移動図書館利用状況

年 度	駐 車 場 数	巡 回 日 数	延 駐 車 回 数	利 用 者 数	貸 出 冊 数				1 駐 車 場 1 回 当 た り の 平 均 貸 出 冊 数
					一 般 書	児 童 書	雑 誌	合 計	
26	カ所 76	日 220	回 1,516	人 23,850	冊 71,614	冊 40,847	冊 4,822	冊 117,283	冊 77
27	76	222	1,533	22,872	68,026	39,067	4,449	111,542	73
28	76	223	1,506	20,513	61,412	33,568	3,670	98,650	66
29	76	224	1,667	22,665	61,700	33,818	3,554	99,072	59
30	76	223	1,686	28,191	64,976	37,781	3,322	106,079	63

⑭ 郵送貸出状況

区 分	年 度	郵 送 貸 出			
		延 利 用 者 数	貸 出 冊 数		点 数
			図 書	視 聴 覚 資 料	
市民図書館	26	人 1,039	冊 2,404	点 —	冊・点 2,404
	27	988	2,390	—	2,390
	28	1,022	2,352	—	2,352
	29	1,114	2,245	—	2,245
	30	1,341	2,655	—	2,655
宮城野図書館	26	796	1,093	588	1,681
	27	724	1,267	625	1,892
	28	821	1,355	618	1,973
	29	647	1,079	596	1,675
	30	688	991	659	1,650
若林図書館	26	390	761	144	905
	27	488	1,114	196	1,310
	28	568	1,169	263	1,432
	29	637	1,333	281	1,614
	30	643	1,173	164	1,337
太白図書館	26	630	1,330	305	1,635
	27	718	1,549	394	1,943
	28	723	1,410	521	1,931
	29	750	1,518	463	1,981
	30	923	1,927	533	2,460
泉図書館	26	546	1,061	295	1,356
	27	421	844	206	1,050
	28	429	796	211	1,007
	29	473	806	297	1,103
	30	594	1,375	235	1,610
合 計	26	3,401	6,649	1,332	7,981
	27	3,339	7,164	1,421	8,585
	28	3,563	7,082	1,613	8,695
	29	3,621	6,981	1,637	8,618
	30	4,189	8,121	1,591	9,712

⑮ 団体、文庫貸出利用状況

区 分	年 度	団 体 貸 出						文 庫 貸 出					
		登録数	利用者数	貸 出 冊 数 点 数				登録数	利用者数	貸 出 冊 数 点 数			
				一般書	児童書	雑誌	合計			一般書	児童書	雑誌	合計
市民図書館	26	団体 37	団体 547	冊 461	冊 2,494	冊 82	冊 3,037	団体 8	団体 18	冊 122	冊 914	冊 0	冊 1,036
	27	37	490	590	1,922	51	2,563	8	17	85	512	0	597
	28	30	430	804	1,571	15	2,390	7	22	142	487	0	629
	29	42	359	682	1,424	13	2,119	6	21	97	610	0	707
	30	35	443	322	1,797	19	2,138	6	19	134	686	0	820
広瀬図書館	26	25	423	469	2,973	29	3,471						
	27	27	486	546	3,318	27	3,891						
	28	27	591	673	3,574	186	4,433						
	29	34	568	590	3,443	159	4,192						
	30	35	538	701	3,470	111	4,282						
宮城野図書館	26	21	468	571	2,452	0	3,023	3	14	101	655	0	756
	27	19	403	444	2,570	8	3,022	3	17	92	632	0	724
	28	18	371	634	2,400	6	3,040	3	22	126	778	0	904
	29	19	415	513	2,919	5	3,437	3	13	86	729	0	815
	30	22	482	428	4,200	24	4,652	3	22	159	873	0	1,032
榴岡図書館	26	12	218	43	1,207	0	1,250						
	27	10	195	24	1,235	0	1,259						
	28	13	193	47	1,316	0	1,363						
	29	15	168	20	1,056	0	1,076						
	30	18	208	51	1,096	1	1,148						
若林図書館	26	18	216	183	1,471	65	1,719	2	12	2	296	0	298
	27	18	264	1,119	1,429	55	2,603	2	13	1	271	0	272
	28	22	351	1,083	2,118	124	3,325	2	9	0	349	0	349
	29	19	397	751	2,132	77	2,960	2	6	5	314	0	319
	30	22	380	285	2,692	112	3,089	2	5	3	201	0	204
太白図書館	26	35	639	273	2,829	10	3,112	6	26	286	632	0	918
	27	40	828	1,219	3,730	27	4,976	5	12	307	524	0	831
	28	32	883	1,553	3,320	1	4,874	4	15	278	552	0	830
	29	36	818	1,365	735	4	2,104	4	17	179	279	0	458
	30	37	722	257	4,345	32	4,634	3	8	119	354	0	473
泉図書館	26	50	865	1,221	6,327	8	7,556	8	38	6	954	0	960
	27	47	876	2,298	5,283	29	7,610	8	45	6	956	0	962
	28	49	920	2,633	5,493	8	8,134	8	49	5	974	0	979
	29	44	898	1,804	5,989	24	7,817	7	69	15	1,083	0	1,098
	30	49	957	206	8,530	14	8,750	6	67	0	1,237	0	1,237
合 計	26	198	3,376	3,221	19,753	194	23,168	27	108	517	3,451	0	3,968
	27	198	3,542	6,240	19,487	197	25,924	26	104	491	2,895	0	3,386
	28	191	3,739	7,427	19,792	340	27,559	24	117	551	3,140	0	3,691
	29	209	3,623	5,725	17,698	282	23,705	22	126	382	3,015	0	3,397
	30	218	3,730	2,250	26,130	313	28,693	20	121	415	3,351	0	3,766

⑯ 図書資料相互貸借数

区 分	平成26年度		平成27年度		平成28年度		平成29年度		平成30年度	
	借 受	貸 出	借 受	貸 出	借 受	貸 出	借 受	貸 出	借 受	貸 出
市民図書館	冊 1,496	冊 1,958	冊 1,324	冊 1,938	冊 1,726	冊 1,773	冊 2,011	冊 2,020	冊 1,840	冊 1,961
広瀬図書館	343	344	449	335	436	363	598	375	379	331
宮城野図書館	774	836	1,028	818	748	857	810	734	451	809
榴岡図書館	566	504	703	584	557	504	558	510	592	451
若林図書館	562	713	558	711	592	685	453	679	526	802
太白図書館	948	685	1,403	341	1,021	747	985	378	834	765
泉図書館	1,416	909	1,269	1,000	1,102	1,097	1,048	1,076	1,072	976
合 計	6,105	5,949	6,734	5,727	6,182	6,026	6,463	5,772	5,694	6,095

⑰ その他利用状況

区分	年度	予約受付件数			レフアレンス				複写枚数
		一般書等	児童書	合計	口頭	電話	文書	合計	
市民図書館	26	41,198	7,076	48,274	15,380	862	21	16,263	61,237
	27	43,514	7,006	50,520	16,557	955	13	17,525	51,210
	28	40,856	6,816	47,672	14,710	882	2	15,594	50,570
	29	39,848	6,483	46,331	13,113	672	8	13,793	53,335
	30	39,952	6,319	46,271	11,574	430	19	12,023	43,254
広瀬図書館	26	13,933	4,933	18,866	6,208	68	0	6,276	1,203
	27	14,421	4,795	19,216	5,916	84	0	6,000	1,379
	28	14,524	4,767	19,291	6,217	58	0	6,275	1,308
	29	14,559	4,503	19,062	5,090	60	4	5,154	1,268
	30	16,203	4,537	20,740	3,942	62	3	4,007	1,461
宮城野図書館	26	19,386	3,577	22,963	9,522	539	1	10,062	7,495
	27	20,525	3,769	24,294	4,085	490	0	4,575	5,786
	28	19,566	3,117	22,683	2,947	145	0	3,092	6,122
	29	18,278	2,602	20,880	7,933	172	0	8,105	7,296
	30	18,169	2,856	21,025	7,747	165	3	7,915	7,208
榴岡図書館	26	14,170	1,818	15,988	3,061	53	1	3,115	3,319
	27	14,266	1,826	16,092	3,407	78	0	3,485	3,478
	28	14,180	1,970	16,150	3,551	42	0	3,593	3,817
	29	13,555	1,928	15,483	2,711	36	0	2,747	3,038
	30	12,969	2,237	15,206	2,830	9	0	2,839	3,080
若林図書館	26	22,099	3,685	25,784	6,895	428	13	7,336	4,010
	27	21,952	3,415	25,367	3,740	105	1	3,846	4,959
	28	21,778	3,695	25,473	4,142	109	2	4,253	4,262
	29	20,172	3,424	23,596	6,761	333	4	7,098	2,719
	30	18,639	2,865	21,504	5,917	211	2	6,130	2,428
太白図書館	26	29,633	6,231	35,864	9,484	338	0	9,822	7,413
	27	30,689	6,191	36,880	10,382	321	2	10,705	6,239
	28	32,673	5,594	38,267	8,730	229	3	8,962	5,712
	29	32,107	5,057	37,164	10,486	231	1	10,718	6,583
	30	34,086	5,104	39,190	11,310	214	1	11,525	6,162
泉図書館	26	36,490	6,253	42,743	13,952	2,307	0	16,259	11,081
	27	37,235	7,132	44,367	16,118	1,254	1	17,373	11,242
	28	35,669	6,964	42,633	14,739	593	0	15,332	10,379
	29	34,954	6,968	41,922	11,636	347	0	11,983	9,250
	30	35,138	7,864	43,002	10,674	303	0	10,977	5,924
インターネットによる予約	26			517,871					
	27			555,249					
	28			569,037					
	29			566,966					
	30			589,299					
合計	26	176,909	33,573	728,353	64,502	4,595	36	69,133	95,758
	27	182,602	34,134	771,985	60,205	3,287	17	63,509	84,293
	28	179,246	32,923	781,206	55,036	2,058	7	57,101	82,170
	29	173,473	30,965	771,404	57,730	1,851	17	59,598	83,489
	30	175,156	31,782	796,237	53,994	1,394	28	55,416	69,517

※ 予約受付件数は、市民図書館には移動図書館、太白図書館には分室・サービススポット、泉図書館には分室を含む。

※ 予約受付件数のうち、一般書等には「雑誌」「視聴覚資料」を含む。

⑱ 各種指標（全館）

区分	年度	仙台市人口	個人登録者数	登録率	所蔵数 (図書・AV)	市民1人 当たり 所蔵数	総貸出数	市民1人 当たり 貸出数	資料購入費	市民1人 当たり 資料費
全館	26	人	人	%	冊・点	冊・点	冊・点	冊・点	千円	円
	27	1,070,713	111,662	10.54%	1,983,683	1.82	4,160,110	3.88	148,398	131.88
	28	1,079,876	113,205	10.43%	2,019,540	1.85	4,291,330	3.89	152,054	138.60
	29	1,080,263	110,032	10.48%	2,050,182	1.87	4,181,076	3.97	149,852	140.81
	30	1,083,148	102,036	9.42%	2,077,660	1.92	4,185,088	3.86	148,779	137.36
	30	1,085,235	107,727	9.93%	2,097,207	1.93	4,357,586	4.02	147,438	135.86

※ 総貸出数には視聴覚資料の館内視聴、団体・文庫貸出も含まれている。

※ 人口は、翌年4月1日現在における推計人口。

※ 資料購入費は、当該年度の決算額。

## Ⅱ 事業の概要

### 1. 図書館の事業概要

#### (1) 館内奉仕

- ・個人貸出 仙台都市圏14市町村（※）在住者及び市内通勤通学者に、図書は1人10冊まで、視聴覚資料は1人2点まで、2週間の貸出を行う。
- ・団体貸出 仙台市内で活動している5人以上のグループ（事業所・団体）に、図書資料のみ30冊まで、1ヵ月間の貸出を行う。
- ・予約サービス 図書の予約は1人10冊までとし、貸出中の図書は返却後に、未所蔵の図書は他の図書館から借用又は購入して貸出を行う。視聴覚資料の予約は、所蔵資料に限定して1人3点までとする。
- ・レファレンスサービス 図書館の資料を使って、調べものや資料・情報探しのお手伝いをする。
- ・複写サービス 仙台市図書館の所蔵する資料及び当館を経由して借り受けした資料について、著作権法第31条の定める範囲内で提供する。（有料）
- ・音訳資料貸出サービス 心身の障害等により一般の本や雑誌をそのままの形で利用することが困難な方を対象に、音声で聞くことができる「音訳資料」の貸出を行う。（市民・宮城野・若林・太白・泉・せんだいメディアテーク）
- ・対面朗読サービス 視覚障害者の方を対象に、ボランティアの協力により対面朗読サービスを行う。（宮城野・若林・太白・泉・せんだいメディアテーク）
- ・郵送貸出サービス 心身の障害等により図書館に来館することが困難な方を対象に、図書館資料の郵送貸出を行う。図書資料は1人10冊まで、視聴覚資料は1人2点まで、貸出期間は2週間に郵送に要する日数を加えた期間。（市民・宮城野・若林・太白・泉・せんだいメディアテーク）。

※仙台都市圏14市町村 ……（仙台市、塩竈市、名取市、多賀城市、岩沼市、富谷市、亘理町、山元町、松島町、七ヶ浜町、利府町、大和町、大郷町、大衡村）

#### (2) 館外奉仕

- ・移動図書館の巡回 文学・趣味・実用書、児童書等約3,500冊の本を積んで、固定館による図書館サービスの及ぶにくい遠隔地域を対象に、移動図書館サービスを行う。  
（市民図書館：運行業務は（公財）仙台ひと・まち交流財団へ委託）

名称	駐車場数	巡回周期	積載冊数	貸出方法
ひろせ号	76	2週間	約3,500	1人10冊まで
わかくさ号				
わかば号				

- ・分室の運営 下記10ヵ所の分室を運営。（開室時間 八本松12:00～16:00, 他分室12:30～16:30）

番号	分室名	所在地	面積 (㎡)	蔵書数 (冊)	開室曜日
1	八本松	太白区八本松2-4-20（八本松市民センター内）	119.0	18,287	水・土
2	加茂	泉区加茂4-2（加茂市民センター内）	99.3	16,049	火・金
3	根白石	泉区根白石字杉下前24（根白石市民センター内）	108.0	17,357	火・金
4	南光台	泉区南光台7-1-30（南光台市民センター内）	109.9	16,309	火・木・金
5	高森	泉区高森6-1-2（高森市民センター内）	132.0	18,456	火・金
6	松陵	泉区松陵5-20-2（松陵市民センター内）	127.5	20,745	火・金
7	寺岡	泉区寺岡2-14-4（寺岡市民センター内）	116.9	19,397	火・金
8	将監	泉区将監8-2-1（将監市民センター内）	78.0	11,666	火・金
9	黒松	泉区黒松1-33-40（黒松市民センター内）	97.1	16,033	火・金
10	長命ヶ丘	泉区长命ヶ丘2-14-15（長命ヶ丘市民センター内）	98.0	21,470	火・金

（蔵書数は平成31年3月末現在）

- ・サービススポットの運営 図書館サービススポットを運営し、予約資料の貸出等を行う。（1ヵ所、平成30年11月開設）

名称	所在地	開室の曜日/時間
中田サービススポット	太白区中田4-1-5 （中田市民センター内）	木（第4木曜日を除く）/15:00～18:00 金/10:00～13:00 日/14:00～17:00

- ・地域文庫等への貸出 読書活動の促進を図るため、図書を無償で貸出している家庭・地域文庫等を対象に、一団体につき600冊を限度に図書の貸出を行う。（市民・宮城野・若林・太白・泉）

### (3) 郷土資料（市民図書館）

仙台市を中心とした旧仙台領（宮城県全域と岩手県南部及び福島県浜通りの一部、茨城県・千葉県・滋賀県の一部）の地域と旧仙台藩と関係の深い地域（宇和島・会津・米沢・伊達等）の資料、同地域の出身者・在住者に関する資料等約50,000点を揃え利用に供している。

### (4) デイジー資料（宮城野図書館、せんだいメディアテーク）

サピエ図書館からダウンロードして複製または相互貸借したデイジー資料を、視覚障害者等に貸出している。また、デイジーを聴くための専用再生機の貸出（宮城野図書館のみ）も行っている。

平成31年3月末日の所蔵数は、宮城野図書館は、1,195点、せんだいメディアテークは、3,013点。

### (5) 3.11震災文庫（市民図書館）

東日本大震災に係る被災状況について後世に伝えるとともに、震災からの復興や生活再建を支援するため、平成23年5月から震災に関連する資料を収集、保存、提供している。平成31年3月末日の所蔵数は、12,287点。また、震災文庫をより多くの人々に紹介するため、平成29年10月より市政だより「3.11 震災文庫を読む」を掲載している。

・収集する資料の範囲

- (1) 図書、逐次刊行物、視聴覚資料
- (2) 記録集、写真集
- (3) 団体・個人の手記や体験記、作文集、文芸作品
- (4) ボランティアの活動記録、会報誌
- (5) 広報誌、ミニコミ誌、フリーペーパー、ポスター、パンフレット、チラシ
- (6) 避難所等で配布された資料、壁新聞、おしらせ、掲示物
- (7) 仮設住宅等で配布された資料
- (8) 計画書、報告書、地図
- (9) その他、特に仙台市図書館で必要とする資料

### (6) 子ども読書活動推進

全市的な子ども読書の推進を図るため、年齢に応じた子ども読書活動推進や、学校における読書活動推進などの各種事業を実施している。

#### ① 仙台市子ども読書活動推進計画（第三次）

第一次計画と第二次計画では、子どもが読書に親しむ視点を重視しながら、そのための望ましい読書環境づくりを目的として掲げてきた。第三次計画はさらに進み、子どもが自ら読書を楽しみ、人生をより深くより豊かに生きる力を身に付けることができる読書環境をつくることを目的に、平成29年度から33年度までの5年間を期間として策定された。

第三次計画期間中も継続して達成状況を調査していくこととし、今後10年を見据えながら、第二次計画の実績を踏まえた目標値を設定した。

	目 標			実 績		
	平成22年度 (第一次計画目標)	平成28年度 (第二次計画目標)	平成33年度 (第三次計画目標)	平成22年度	平成28年度	平成30年度
蔵書数	5冊	5冊	5.5冊	4.8冊	5.2冊	5.3冊
貸出数	10.5冊	10.5冊	10.5冊	8.5冊	9.0冊	10.1冊
				(15歳以下人口)	(146,019人)	(144,354人)
					(142,040人)	

※仙台市図書館全体の児童書蔵書冊数、団体文庫分を除く児童書貸出冊数を、15歳以下人口（4月1日付の住民基本台帳による年齢各歳別人口）で除したものの。

#### ② 子ども読書活動推進事業

・乳幼児向けおはなし会の実施

平成30年度は186回実施。

・乳幼児及び保護者向け行事の実施

親子で楽しむわらべうたなどの行事を実施している。平成30年度は19回実施。

・子ども読書支援パックの貸出

子ども読書活動の推進に関わる活動を行っている施設、団体、個人向けに、絵本、紙芝居、手袋人形やパネルシアター等の小道具などを4～50点程度まとめて貸し出ししている。平成30年度貸出件数は、保育所・幼稚園・児童館214件、ボランティア団体・個人107件。

・子どもの読書に関する研修・講座

職員やボランティアに対する読み聞かせやストーリーテリングなどの研修・講座を実施している。平成30年度は8件実施。

・春、秋の子ども読書フェスティバルの開催

仙台市図書館全館において開催し、児童文学者講演会や子どもの年齢に応じたお勧め資料の企画展示、家庭・地域への情報の提供等を実施している。

・有効活用図書の提供

市立小学校・保育所等に除籍済資料を無償で提供している。平成30年度は29ヶ所に計2,191冊を提供。

### ③ 学校連携事業

・学校貸出サービス

名称	対象	貸出冊数	貸出期間	内容
朝読書用パッケージ	小学生	120冊	約2ヶ月	朝読書の時間に自分で読むことができる内容の本。低学年向け（40冊）・中学年向け（40冊）・高学年向け（40冊）を1セット（120冊）として貸出。全8種類。
テーマ別パッケージ	小中学生	40冊程度	1ヶ月	話題の本・ふれさせたい名作・児童生徒の今を支える知識の本など。全8種類：「1年生国語読み物パッケージ」A～D「お仕事（キャリア教育）」「防災（震災関連・防災教育）」「異文化（歴史・国際理解）」「絆（友情・恋愛・家族）」「人生（自分探し・生き方）」「部活動（スポーツ・芸術）」「夢（進路・職業選択）」
小中学校向け授業用図書貸出	小中学生及び教職員	1回50冊程度	1ヶ月	教科指導で活用できる本・総合的な学習の時間で活用できる本・学校行事・読み聞かせ・ブックトーク等に活用できる本など。
高等学校向け学校貸出	仙台市内に本部又はキャンパスを有する高等学校	30冊	1ヶ月	教科指導で活用できる本・総合的な学習の時間で活用できる本・学校行事活用できる本など。（高等学校向け学校貸出は平成30年度より実施）
特別支援学校・特別支援学級貸出	特別支援学校及び特別支援学級の小中学生	50冊まで	1ヶ月	点字絵本・さわる絵本・大活字本・音の出る絵本など、特別支援学校及び特別支援学級の児童生徒が様々な角度から図書資料にふれることを可能にする本。

・ブックトーク

図書館職員が学校を訪問し、テーマに沿って図書資料を紹介する。平成21年度からは市立全小学校（平成30年度は120校）の4年生を対象としている。中学校は希望を受けて実施。テーマは小学校5種、中学校3種から選択。平成30年度のテーマは、小学校が「生きる」「宇宙」「国際理解」「友だち」「日本」、中学校が「友情・絆」「夢・職業」「命」。

・職場見学・職場体験学習

総合的な学習の時間における、自己の進路や生き方を考え、望ましい職業観や勤労観の育成を目指す授業の支援として、職場見学や職場体験学習を積極的に受け入れている。

・学校図書館の運営相談・読書指導支援

・仙台市小中学校教育研究会図書館部会への情報提供

・ボランティア対象の講座開催

市内小中学校でブックトークを行うブックトークボランティアの養成講座及びステップアップ講座を実施している。平成30年度は養成講座（全6回）及びステップアップ講座（全2回）を実施。

・保護者対象ブックトークの実施

仙台市教育委員会・楽学プロジェクト委員会主催「楽学プロジェクト」において、保護者向けにブックトークを行っている。

#### ※学校連携事業実績

		平成27年度	平成28年度	平成29年度	平成30年度
パッケージ貸出	利用校	朝パック 67校（小学校 67校） テーマ 8校（小学校 8校、中学校 0校）	朝パック 65校（小学校 65校） テーマ 9校（小学校 9校、中学校 0校）	朝パック 63校（小学校 63校） テーマ 16校（小学校 15校、中学校 1校）	朝パック 73校（小学校 73校） テーマ 25校（小学校 24校、中学校 1校）
	延べ貸出回数	朝パック132回（小学校 132回） テーマ 10回（小学校 10回、中学校 0回）	朝パック145回（小学校 145回） テーマ 10回（小学校 10回、中学校 0回）	朝パック152回（小学校 152回） テーマ 19回（小学校 18回、中学校 1回）	朝パック151回（小学校 151回） テーマ 36回（小学校 35回、中学校 1回）
図書貸出	延べ利用校	356校（小学校 333校、中学校 23校）	320校（小学校 300校、中学校 20校）	319校（小学校 302校、中学校 17校）	304校（小学校 292校、中学校 12校）
	貸出冊数	16,449冊	15,786冊	15,262冊	13,349冊
特別支援学校貸出	延べ利用校	25校（特別支援学校 0校、特別支援学級 25校）	11校（特別支援学校 0校、特別支援学級 11校）	30校（特別支援学校 0校、特別支援学級 30校）	35校（特別支援学校 0校、特別支援学級 35校）
	貸出冊数・点	866冊・点	642冊・点	984冊・点	1,156冊・点
ブックトーク利用校		137校（小学校 123校、中学校 14校）	141校（小学校 121校、中学校 20校）	140校（小学校 120校、中学校 20校）	140校（小学校 123校、中学校 17校）
		57校（小学校 3校、中学校 42校、高校 3校）	42校（小学校 1校、中学校 40校、高校 1校）	39校（小学校 0校、中学校 36校、高校 3校）	48校（小学校 2校、中学校 44校、高校 2校）

## 2. 平成30年度の各館事業概要

### 市民図書館

行 事	内 容	開 催 日
●スクエア図書館 (せんだいメディアテークとの連携事業)	1階オープンスクエアを会場にした本の展示	平30.4/11～4/13
●春の子ども読書フェスティバル	テーマ「仙台と出会う。」 (延1,539名) 子どもの本の展示会「BOOK TREEの本」 読書の木 花いっぱいになあ〜れ (延1,936名) 春の特別おはなし会 (20名) 小学生図書館探検 (28名) 閉館後の夜の図書館を活用するLibrary After-Hoursの第3弾として 『憲法とみやぎ人』の著者、大和田雅人氏によるトーク (40名) (聞き手 吉野作造記念館 研究員 小嶋翔氏)	平30.4/20～5/23 平30.4/20～5/23 平30.4/25 平30.4/29 平30.4/21
●出版記念トークイベント (Library After-Hours 3)	宇宙のお話と本の展示等 (計89名)	平30.4/28,7/28,10/27, 平31.2/2
●星博士のおもしろ宇宙のおはなし	「日本のオーケストラ音楽」展トークイベント (23名)	平30.5/13
●一般向け講座	郷土コーナー利用者による郷土資料を活用した 調査方法の紹介や研究報告。 (30名)	平30.6/16
●市民ミーティング「郷土を語る」	浮世絵や工芸品に描かれた題材を通じ、日本の美・和の文化について 関連図書の紹介や鑑賞ポイントの解説等を行った。	
●博物館・図書館連携事業 「和の心の風景」	第1回 浮世絵に見る日本の幽霊・妖怪たち (120名) 第2回 工芸と物語〜工芸品にこめられたストーリー〜 (74名) 「ストローとトイレットペーパーの芯でアーチェリーをつくろう」 (18名)	平30.7/12 平30.9/13 平30.7/24, 7/31
●夏休み工作教室	メディアテーク全館を会場に、市民活動団体と協働で実施 各種展示、トーク、おはなし会、体験型イベント等 (おはなし会の参加者 107名)	平30.7/28～8/2
●とぶらす・ウィーク2018 (せんだいメディアテークとの連携事業)	●展示「書評を楽しむ」 河北新報「東北の本棚」等、書評に関する新聞や本、雑誌を展示。 ●関連イベント ①トークイベント「東北の本棚」制作の現場から 河北新報社生活文化部書評担当デスクに、書評制作の舞台裏について聞いた。 ②座談会「3.11震災文庫」を読む (17名) 市政だよりに連載中の「3.11震災文庫を読む」の執筆者が、 後世に伝えたい思い等について語った。	平30.7/28 平30.7/29
●特別おはなし会	手ではなすおはなしの会 (38名) 冬のおはなし会スペシャル (27名)	平30.7/29, 12/16 平30.12/15
●小学生一日図書館員	夏休み小学生一日図書館員 (11名) 冬休み小学生一日図書館員 (6名)	平30.8/2, 8/9 平30.12/27
●トークイベント 「食べて、話して、住んでみて。」 (Library After-Hours 4)	人気料理教室オーナーによるトークと図書館職員による関 連本の紹介 (60名)	平30.8/4
●わくわく映画館	漢方薬局店主による漢方の取り入れ方等のお話と図書館職 員による関連本の紹介 (31名)	平30.10/28
●郷土史講座	夏のわくわく映画館 テーマ「ともだち」 (144名) 「正義の戦い 仙台藩の戊辰戦争〜仙台藩は賊軍にあらず 〜」仙台藩の視点から見た戊辰戦争について郷土史研究家 による講演と図書館職員による関連本の紹介 (47名)	平30.8/19 平30.9/21
●大人が楽しむおはなし会	絵本を楽しむシニア男子会による読み聞かせ (25名)	平30.9/29
●秋の子ども読書フェスティバル	子どもの本の展示会「家読におすすめの本」「科学に関する本」 ラッキーブックをさがそう！ (延2,375名) 秋の特別おはなし会 (25名) 赤ちゃんとおはなし会 (54名)	平30.10/5～11/31 平30.10/5～11/31 平30.10/10 平30.11/8
●法テラス宮城連携講座	「老後を穏やかに過ごすために〜消費者トラブルに遭わな い知恵と工夫」法テラス宮城副所長・弁護士による講話と 図書館職員による関連本の紹介 (11名)	平30.10/26
●健康講座	「太郎さんがホンネで語る歯の話〜行動科学から考える歯 科治療最前線〜」歯科医師による、行動科学からみた歯科 治療等についてのお話と図書館職員による関連本の紹介 (39名)	平30.11/28
●本が奏でる音楽のタベ (Library After-Hours 6)	小説や童話に登場する音楽を「男子演奏会Special (※)」 が演奏し、図書館職員が一節を朗読。※常盤木学園高等学 校音楽科の在校生・卒業生による演奏家グループ (110名)	平30.12/22
●定例おはなし会	幼児〜小学校低学年を対象としたおはなし会 (絵本の読み聞かせ・紙芝居・手遊び等) (延910名)	毎週水曜日 (47回)
●ミニミニおはなし会	幼児〜小学校低学年を対象とした約15分間の ミニおはなし会 (延736名)	毎週日曜日 (50回)
●おはなしびよびよ	0〜3歳児を対象とした乳幼児向けおはなし会 (わらべうた・手遊び等) (延634名)	毎月第4水曜日 (3回×12回)
●あかちゃんタイム	児童書コーナーを絵本等を通じた赤ちゃんとの ふれあいの場として提供 (12回)	毎月第4水曜日 (12回)
●おはなしパーク	幼児〜小学生を対象とした土曜日のおはなし会 (延184名) (絵本の読み聞かせ・紙芝居・手遊び・ストーリーテリング等)	毎月第3土曜日 (11回)
●テーマ別本の展示	毎月のテーマに関連した一般書・児童書を展示	毎月
●キャッチ本の展示	その時の話題に関連した本のミニ展示	随時



広瀬図書館

行 事	内 容	開 催 日
●春の子ども読書フェスティバル	「子ども読書の日」特別おはなし会 (延26名) 子どもの本の展示会「読みつがれてきた本」 読書の木 花いっぱいになぁ〜れ (延1,311名)	平30.4/25 平30.4/20〜5/23 平30.4/20〜5/23
●一般向け講座	「日本のオーケストラ音楽」展トークイベント (30名)	平30.5/4
●親子で楽しむわらべうた 0〜1歳児・2歳以上児	0〜3歳の乳幼児と保護者を対象としたわらべうた教室 (28名)	平30.5/27 (2回)
●映画会	ひろせワクワクシアター「怪盗グルーのミニオン大脱走」 共催：広瀬文化センター (延1,040名)	平30.6/16 (2回)
●音楽で奏でる本の世界	児童向け朗読ワークショップ (6名) 共催：広瀬市民センター Honey Toco from Hppay Tocoによる“本にまつわる音楽”を 題材とするコンサート (90名) 共催：広瀬文化センター、広瀬市民センター	平30.6/24 平30.7/1
●ひろせしゃべぐるBOOKS	テーマに沿って本についての会話を楽しむ読書会 第1回：「私が読んだ井上ひさし」 (5名) 第2回：「語り合う灰谷健次郎作品」 (6名) 第3回：「皆さんに薦めたい あさのあつこの本」 (7名)	平30.6/17 平30.9/30 平31.2/23
●夏休み読書スタンプラリー	貸出回数に応じスタンプを集め景品と交換 (延1,440名)	平30.7/15〜8/31
●夜のこわ〜いおはなし会	夜の怪談をイメージしたおはなし会 (51名)	平30.7/27
●夏休みプログラミング工作会	仙台高等専門学校広瀬キャンパスの教授及びび学生を講師として、 プログラミング学習キットを用いた工作会を実施 (19名)	平30.8/19
●タブレット体験教室	地域のモバイルショップと連携して、初心者から参加 できるタブレット端末の体験教室を開催 (20名)	平30.9/5,9/21
●選書アドバイザー会議	中高生が読者目線の選書支援を通じて、図書館作りに参加。 成果物としてブックリストも作成 (10名)	平30.9/22,10/20,11/24, 12/15,平31.1/19
●秋の子ども読書フェスティバル	子どもの本の展示会「家読(うちどく)におすすめの本」・「科学に関する本」 ラッキーブックをさがそう！ (延1,680名) 体験！図書館員になろう！ (8名) 赤ちゃんと楽しむ絵本とわらべうたの会 (27名) えいごdeおはなし会 (延35名)	平30.10/5〜11/21 平30.10/5〜11/21 平30.10/10 (2回) 平30.10/16 (2回) 平30.10/17
●「高専祭」参加	仙台高等専門学校の「高専祭」に参加して古本市を開催 共催：仙台高等専門学校広瀬キャンパス図書館	平30.10/27〜10/28
●「宮城地区まつり」参加	ボランティアと共催のおはなし会 (延114名)	平30.10/28
●企業連携事業	地元企業×広瀬図書館(企業連携事業パネル展示) 地元企業である有限会社長谷部漆工との連携により、講演会「仙台 筆筒の伝統と、新たな価値を生む匠の技」を開催 (22名)	平30.11/21〜11/30 平30.12/2
●はじめよう！ベビーサイン	日本ベビーサイン協会認定講師によるベビーサイン体験会 (31名)	平30.11/27
●子ども天文教室	仙台市天文台より講師を招聘し、児童向けの天文教室 「冬の星空ウォッチング」を開催 (15名)	平30.12/16
●冬のスペシャルおはなし会	時季に合わせて特別おはなし会を実施 (延36名)	平30.12/26
●広瀬図書館まつり	おはなし会リレー(ボランティア団体との協働) (延28名) 子どもお楽しみ映画会「モンスター・ホテル2」 (延31名) 手製本講座 (17名) 特別展示「読書会の本棚」 本の福袋 (80袋)	平31.1/12 平31.1/13 平31.1/13 平31.1/12〜1/13 平31.1/12〜1/13
●「天文台まつり」参加	仙台市天文台キッズルームでのおはなし会 (21名)	平31.2/2
●英語多読教室	仙台高等専門学校広瀬キャンパスより講師を招聘し、 英語多読を学ぶ講座を開催 (24名)	平31.2/3
●思い出アーカイブ	地域にまつわる記憶・思い出を収集し、電子データとして保存・共有	通年
●定例おはなし会	幼児〜小学校低学年を対象としたおはなし会 (絵本の読み聞かせ・紙芝居・手遊び等) (延446名)	毎週水曜日 (46回)
●おはなしふたば	乳児を対象としたおはなし会 (絵本の読み聞かせ・わらべうた等) (延320名)	毎月第2・3水曜日 (24回)
●河北新報データベースガイダンス	河北新報データベースの使い方をレクチャー (1名) ※参加希望者がいた場合のみ実施	毎月第3金曜日 (1回)
●「日本のオーケストラ音楽」展 関連資料展示	仙台フィルハーモニー管弦楽団主催の「日本のオーケストラ 音楽」展の開催に先立ち、関連資料を展示	平30.4/20〜5/23
●常設展示「広瀬図書館スタッフ のMY本棚」	図書館職員が棚一段ずつを担当して、展示テーマを自由に 設定する常設の資料展示	通年(7月開始)
●テーマ別本の展示	毎月のテーマに関連した一般書・児童書・視聴覚資料を展示	毎月

宮城野図書館

行 事	内 容	開 催 日
●春の子ども読書フェスティバル	春のスペシャルおはなし会 (31名) 「ブーブー ガタゴト ビューンビューン」 子どもの本の展示 「ブーブー ガタゴト ビューンビューン -のりものほん-」 読書の木 花いっぱいになあ〜れ (延1, 102名)	平30. 4/28 平30. 4/20〜5/23 平30. 4/20〜5/23
●上映会	DVD上映会 「命捧げ候」 (32名) 「最強のふたり」 (30名) 「僕たちと駐在さんの700日戦争」 (30名) 「砂漠でサーモンフィッシング」 (20名) Mフェス(宮城野区市民センターまつり)共催上映会 「綾小路さみまる 爆笑!最新ライブベストセレクション1」 (64名) 震災復興交流事業上映会 「ポテチ」 (55名) 子ども向け上映会 「忍たま乱太郎の宇宙大冒険withコズミックフロント☆ネクスト2」 (25名) 「おじやる丸スペシャル 銀河がマロを呼んでいる」 (31名) 「キャスパー ゆかいなオバケのおともだち!」 (25名)	平30. 5/22 平30. 8/7 平30. 10/23 平31. 1/29 平30. 11/10 (2回) 平31. 2/23 (2回) 平30. 7/21 平30. 10/8 平30. 12/22
●一般向け講座	「日本のオーケストラ音楽」展トークイベント (15名)	平30. 5/20
●特別おはなし会	夏のスペシャルおはなし会 「ちょっと こわいおはなし会」 (46名) 冬のスペシャルおはなし会 (25名) 「新春!おめでたおはなし会〜みんないっしょに初わらい!〜」	平30. 7/25 平31. 1/5
●わくわく工作教室	小学生を対象とした工作教室「カンタンおもちゃを作ろう」 (27名)	平30. 8/21
●ウェルカムひろば	宮城野区へ転入した乳幼児の親子への絵本の読み聞かせと図書館の紹介(宮城野区中央市民センターとの共催事業) (延44組)	平30. 6/21, 10/18
●製本ワークショップ	文庫本に表紙を装着して愛蔵本を作るワークショップ (11名)	平30. 11/29
●秋の子ども読書フェスティバル	子どもの本の展示会 「家読におすすめの本」「科学に関する本」 ラッキーブックをさがそう! (延829名) 秋のスペシャルおはなし会「もぐもぐパラダイス」 (24名) 赤ちゃんと楽しむ絵本とわらべうたの会(2回) (54名)	平30. 10/5〜11/21 平30. 10/5〜11/21 平30. 10/28 平30. 11/1
●本の福袋	年齢ごとに選んだ本を3冊ずつ紙袋に入れて貸出 (41袋)	平31. 1/5
●障害を理解する講座	講話「見えない・見えにくい人への接し方」 (19名) (講師:NPO法人アイサポート仙台 仙台市中途視覚障害者支援センター 視能訓練士 丹野由加里氏、社会福祉士 阿部直子氏)	平31. 2/27
●震災復興関連企画	震災文庫の本と当時の新聞、防災マップを 「あなたのオモイ、それぞれのカタチ」として展示	平31. 2/22〜2/24
●あかちゃんほっぺ	0〜3歳児を対象としたおはなし会 (わらべうた・手遊び・親子のふれあい遊び) (延447名)	毎月第1水曜日 (延30回)
●定例おはなし会	幼児〜小学校低学年を対象としたおはなし会 (絵本の読み聞かせ・紙芝居・手遊び等) (延403名)	毎週水曜日 (49回)
●おはなし会ぶらす	幼児〜小学生を対象としたおはなし会 (絵本の読み聞かせ・紙芝居・手遊び等) (延145名)	毎月第2土曜日 (11回)
●おはなし会ささのは	幼児〜小学生を対象としたおはなし会 (絵本の読み聞かせ・紙芝居・手遊び等) (延37名)	偶数月第3土曜日 (4回)
●おはなしジャンプ	乳幼児を対象とした、児童館での移動おはなし会 (延116名) (のびすく宮城野と共催)	平30. 5/15 (2回) 平31. 2/19 (2回)
●児童館でのおはなし会	小学生を対象とした、児童館での移動おはなし会 (15名)	平31. 3/27 (1回)
●キャッチ本の展示	その時の話題に関連した本を展示	随時
●テーマ別本の展示	毎月のテーマに関連した一般書・児童書・視聴覚資料を展示	毎月

榴岡図書館

行 事	内 容	開 催 日
●春の子ども読書フェスティバル	子どもの本の展示会「図書館がでてくるおはなし」 読書の木 花いっぱいになぁ～れ (延722名) 特別おはなし会 (14名)	平30.4/27～5/23 平30.4/20～5/23 平30.5/9
●榴岡図書館の日	展示 (平成29年度に実施した事業および、 仙台駅東口活性化のために活動している地域団体の活動紹介等)	平30.4/28～5/13
●上映会	ワークショップ「消しゴムはんこでオリジナル図書館グッズ作り」 (20名) 子ども向け上映会 「おむすびころりん」「わたしおてつだいねこ」 (27名) 「タヌキと彦市」「おばけのてんぷら」「ねずみの嫁」 (10名) 「ぞくぞく村のおバケたち」「なかよしおばけ おばけの山登り」 (13名) 「げんきげんきノントン スプーンたんたんたん」 (12名) 「むしむし村の仲間たち みんないいところあるんだよ」 (18名) 「まんが日本昔ばなし 花咲か爺さん 夢を買う」 大人向け上映会 「仙石線今昔物語」 「引きついでいく私たちの歴史—仙台市歴史民俗資料館—」 (18名)	平30.4/30 平30.5/12 平30.8/11 平30.8/11 平31.3/30 平31.3/30 平31.1/19
●たなばたさろん	榴岡図書館の事業を紹介・募集するポスターを展示しPR (生涯学習支援センター共催事業) ワークショップ「消しゴムはんこでオリジナルグッズづくり」 (25名)	平30.7/6～8/8 平30.8/2
●エキヒガシ七夕交流会	おはなし会・ワークショップ「七夕貼り絵」・図書館のPR (仙台駅東エリアマネジメント協議会主催事業に参加) (20名)	平30.7/7
●夏休み読書スタンプラリー	スタンプカードを配布し、引いたくじの数だけスタンプを押印 おすすめ本リストの発行 (延623名)	平30.7/14～9/2
●選書サポーター会議	中学生・高校生による図書の選書サポート、YAコーナー作り 中学生・高校生向けブックリストの作成 (10名)	平30.8/2,9/8,10/13, 11/10,12/8
●あなたのおすすめ本を教えてください	おすすめ本のアンケート結果と資料を展示し、冊子を発行 (104名)	平30.8/1～12/27
●夏休み子ども工作会	工作と関連資料の展示 (23名)	平30.7/24
●秋の子ども読書フェスティバル	子どもの本の展示会「家読(うちどく)におすすめの本」 ラッキーブックをさがそう！ (延555名) 「としょかんたんていだん」 (図書館に関する問題を解いて、認定証を配布) (65名) 特別おはなし会 (20名)	平30.10/5～11/21 平30.10/5～11/21 平30.10/10 平30.10/10
●「みやぎの・まつり」参加	赤ちゃんを楽しむ絵本とわらべうたの会 (31名) 1. 図書館のPR・行事(事業)の案内 2. 児童図書の展示 3. どこまで飛ぶかなかみひこうき！ 4. パンパンかみでっぼう！ 5. わなげにチャレンジ！ (延100名)	平30.10/30 平30.10/21
●「ママココフェスティバル2018」参加	絵本の読み聞かせと手遊び、図書館の紹介(榴岡児童館と子育て支援団体の共催事業に参加) (155名)	平30.11/2
●歴史講座「伊達八百年の歴史絵巻」	「伊達八百年の歴史絵巻～伊達家八百年、お殿様たちの知られざるエピソード～」と題しての講話 講師：仙台大学客員教授 伊達 宗弘氏 (45名)	平30.11/16
●大人のための朗読会 声に出して楽しむ読書	作品の朗読や、参加者による声を出すワークショップと、関連資料の展示(朗読：「仙台朗読奉仕の会」) (36名)	平30.11/17
●まちあるき歴史散歩 綱村公ゆかりの地をめぐる	榴岡図書館と仙台駅東口周辺のまちあるきを実施 (東口ガイドボランティア「宮城野さんほみち」との協働事業) (22名)	平30.11/20
●仙台市歴史民俗資料館との連携事業 歴史講座「コマ作りの道具・昔と今」	講話と関連資料の展示 (10名)	平30.12/9
●本の福袋	図書館スタッフおすすめの本(3冊1セット)を榴岡図書館のロゴ入り布袋に入れ貸出し、袋はプレゼント (65セット)	平31.1/5～1/19
●防災おはなし会	防災を内容としたおはなし会 (大型絵本の読み聞かせ、パネルシアター、クイズなど) (3名)	平31.2/6
●製本講座	ご朱印帳の作成と、製本の基礎について学ぶ (19名)	平31.2/9
●定例おはなし会	幼児から小学校低学年を対象としたおはなし会(絵本や紙芝居の読み聞かせや手遊び等) (延666名)	毎週水曜日 (47回)
●おはなしぷりん	2・3歳児を対象としたおはなし会 (わらべうた、絵本、紙芝居、手遊び等) (延98名)	毎月第3水曜日 (12回)
●テーマ別展示	毎月のテーマに関連した一般書・児童書を展示	毎月

若林図書館

行 事	内 容	開 催 日
●企業連携事業	CSR報告書を展示	平30.4/1～(通年)
●春の子ども読書フェスティバル	子どもの本の展示会「知ってる!知らない?」	平30.4/20～5/23
	読書の木 花いっぱいになあ～れ (延1,282名)	平30.4/20～5/23
	春のかくだいおはなし会 (5名)	平30.4/25
	野外おはなし会 (7名)	平30.5/23
●一般向け講座	「日本のオーケストラ音楽」展トークイベント (12名)	平30.5/12
●せんだい映画村	デビュー作祭第二弾⑤「女優・田中絹代」 (20名)	平30.5/20
	上映会「脚本家 橋本忍の全体像」 (40名)	平30.10/25
	(せんだい映画村主催)	
●文学講座 只野真葛を読む ～『独考』から二百年～	講話「只野真葛と『独考』」講師：早坂信子氏 (13名)	平30.6/23
●仙台七夕に願いを	解説・読書会「『独考』を読んでみよう」 (延28名)	平30.7/7,7/14
	資料展示「仙台七夕いまむかし～ポスター・絵葉書からみる 仙台七夕のうつりかわり～」 (若林区文化センター、若林区中央市民センター連携) (延199名)	平30.7/25～8/8
●特別おはなし会	夏のかくだいおはなし会 (24名)	平30.7/25
	冬のかくだいおはなし会 (40名)	平30.12/19
●夏休み宿題お助け隊	若林図書館職員と外部講師によるワークショップ 「自由研究 図書館員になってみよう!」 (10名)	平30.7/27
	「自由研究 しんぶんをつくろう!」 (10名)	平30.7/28
	「読書感想文 どうかいたらいいの?」 (9名)	平30.7/29
●わかぶんバックヤードツアー	施設見学、ホールでの朗読、音響・照明体験 (若林区文化センター連携) (21名)	平30.8/4
●第二回ビブリオバトル 中学生大会	若林区内中学校と連携した知的書評合戦 (42名、うち発表者7名)	平30.8/4
●映画上映会	夏休み子ども映画上映会 (18名)	平30.8/5
	「みつばちマーヤの大冒険」	
	秋休み子ども映画上映会 (53名)	平30.10/7
	「トムとジェリー」他1作	
	冬休み子ども映画上映会 (26名)	平30.12/9
	「あらいぐまラスカル」	
	一般向け映画上映会「陽光桜」他9作 (延481名)	毎月第3日曜日 (1,2月は休み,計10回)
●ステップアップ!読み聞かせ	高齢者を対象とした読み聞かせ講座、情報交換、交流会 (若林区中央市民センター主催) (延11名)	平30.8/29
●本の世界に入ってみよう!	映像合成技術で、絵本の世界に入り込んで遊んでもらい 撮影したDVDをプレゼント (68名)	平30.9/8
●ワカチュウ子どもランド おはなしクローバーの おはなし会	食べ物に関するストーリーテリング (若林区中央市民センター連携) (10名)	平30.9/22
●ぬいぐるみおとまり会	ぬいぐるみと一緒に参加後、預 かったぬいぐるみのおとまり会 (23名)	平30.9.26 (引渡しは9/28)
●秋の子ども読書フェスティバル	子どもの本の展示会「家読(うちどく)におすすめの本」他 ラッキーブックをさがそう! (延1,430名)	平30.10/5～11/21
	ストーリーテリングのおはなし会 (34名)	平30.10/5～11/21
	秋のかくだいおはなし会 (40名)	平30.10/21
	秋のかくだいおはなし会 (40名)	平30.10/24
	ミステリークエスト (43名)	平30.11/4
●赤ちゃんを楽しむ 絵本とわらべうたの会	絵本の読み聞かせやわらべうた、お子さんとのふれ あい方など (32名)	平30.11/6 (2回)
●情報リテラシー支援講座	初心者向けのタブレット型PC体験会 (8名)	平30.11/17
●ひと★まちじどうかんフェスタ 読み聞かせコーナー	乳幼児～小学生の親子を対象とした読み聞かせコーナー (南小泉児童館連携) (62名)	平30.11/25
●年末お楽しみ福袋	図書館員おすすめの資料を福袋形式で貸出 (42名)	平30.12/22～
●図書館員の手づくり講座	フラワーアレンジメント・ハーバリウムを手作りしよう! (20名)	平30.12/22
	季節を楽しむ簡単切り紙 (13人)	平31.3/20
●仙台市若林図書館と おはなしクローバーの どうぶつお話し会	ストーリーテリングで物語の世界を楽しむ (絵本作家講演会企画・おはなしクローバー連携) (57名)	平31.1/26
●絵本作家講演会 動物画家・ 藪内正幸とガンバ	『ガンバ』シリーズの作者と動物画家・藪内正幸氏の ご子息との対談トーク 講師：斎藤惇夫氏、藪内竜太氏 (134名)	平31.1/27
●震災関連事業 その場所の 記憶を紡ぐ『RE:プロジェクト 通信』を通じて	被災地域の記憶をつなぐフリーペーパー執筆者らの 対談、パネル展示、詩の朗読、震災文庫の紹介 講師：西大立目祥子氏、武田こうじ氏、田澤紘子氏 (22名)	平31.2/17
●スポーツ講演会 サッカー上達のコツ	サッカー上達のコツやワールドカップについての 講話と軽い運動 講師：手倉森浩氏 (65名)	平31.2/24

(次頁へ続く)

若林図書館（前頁より続き）

行 事	内 容	開 催 日
●第2回 めだかとおこめの たのしいおはなし	めだかを守る活動の紹介、仙台メダカ米プロジェクトに ついての講話 講師：遠藤源一郎氏、棟方有宗氏 (17名)	平31. 3/23
●終活講座 これから はじめる終活の準備	これからの人生を考える機会として、終活をわかりやすく学ぶ 講師：小野寺利彦氏、黒田康央氏 (32名)	平31. 3/30
●定例おはなし会	幼児～小学校低学年を対象としたおはなし会 (絵本・紙芝居の読み聞かせ、手遊び等) (延398名)	毎週水曜日 (42回) (1, 2月は南小泉児童館 で実施、計42回)
●赤ちゃんおはなし会	0歳児と1・2歳児を対象としたおはなし会 (わらべうた・絵本の読み聞かせ・紙芝居等) (延378名)	毎月第1水曜日 (2×12回、1, 2月は のびすく若林で実施)
●ヤギさんおはなしかい	毎月28日に行われている新寺こみち市での出前おはなし会 (7月は中止) (延292名)	毎月28日 (計11回)
●出張おはなし会	南小泉小学校にておはなし会 (77名) のびすく若林にておはなし会 (延337名)	平30. 11/27 5月, 1月を除く毎月 (計10回)
●テーマ別展示	毎月のテーマに関連した一般書・児童書・視聴覚資料を展示	毎月

太白図書館

行 事	内 容	開 催 日	
●春の子ども読書フェスティバル	子どもの本の展示会「しゅっぱ〜つ のりものいっぱい」	平30. 4/20〜5/23	
	読書の木 花いっぱいになあ〜れ (延2, 637名)	平30. 4/20〜5/23	
	春の拡大おはなし会 (24名)	平30. 4/25	
	紙芝居おはなし会 (51名)	平30. 5/20	
	図書館探検隊 (9名)	平30. 5/13	
	●上映会	展示&DVD上映会 (延528名)	
		「遺体 明日への十日間」 (48名)	平30. 4/27, 4/29
		「新しき土」 (46名)	平30. 5/25, 5/27
		「ジャンヌ・ダーク」 (38名)	平30. 6/22, 6/24
		「シェーン」 (45名)	平30. 7/27, 7/29
		「蟬しぐれ」 (60名)	平30. 8/24, 8/26
		「バクダッドの盗賊」 (43名)	平30. 9/21, 9/23
		「真昼の暗黒」 (41名)	平30. 10/26, 10/28
		「迎春花」 (52名)	平30. 11/23, 11/25
		「市民ケーン」 (34名)	平30. 12/21, 12/23
「愛と情熱のかぎり二宮金次郎物語」 (43名)		平31. 1/25, 1/27	
「沈黙は金」 (50名)		平31. 2/22, 2/24	
「ボンベイ」 (28名)		平31. 3/15, 3/17	
夏休み子ども上映会 (延25名)			
「ドナルド・ダック ドナルドの磁石騒動」 (17名)		平30. 8/3	
「ドナルド・ダック ドナルドの少年団」 (8名)		平30. 8/10	
YA向け上映会			
「恐るべき子供たち」 (10名)		平30. 8/19	
秋休み子ども上映会			
「私のあしながおじさん」 (13名)		平30. 10/10	
秋の映画上映会			
「但馬屋のお夏」 (22名)	平30. 10/27		
冬休み子ども上映会			
「ふるさと再生 日本昔ばなし」 (8名)	平30. 12/26		
春休み子ども上映会			
「トラップ一家物語」 (11名)	平31. 3/26		
●対面朗読ボランティアスキルアップ講座	「読む基本 卓立法①②」 講師：矢野 加代子氏 (50名・55名)	平30. 6/26, 7/10	
	「日本のオーケストラ音楽」展トークイベント (31名)	平30. 5/5	
	市民講座「これって認知症？」 講師：今野 千佳氏 (31名)	平30. 11/2	
●一般向け講座	長町まちかど教室「太白図書館バックヤードツアー」 (9名)	平30. 6/10, 11/3	
●特別おはなし会	夏の拡大おはなし会 (95名)	平30. 7/25	
	防災おはなし会 (14名)	平31. 2/11	
●夏休み工作教室	「窓付き絵本を作ろう」 (42名)	平30. 8/2 (2回)	
●小学生一日図書館員	夏休み小学生一日図書館員 (17名)	平30. 7/31, 8/1, 8/3	
●秋の子ども読書フェスティバル	子どもの本の展示会「家読におすすめの本」	平30. 10/5〜11/21	
	ラッキーブックをさがそう！ (延2, 856名)	平30. 10/5〜11/21	
	秋の拡大おはなし会 (37名)	平30. 10/10	
	紙芝居おはなし会 (102名)	平30. 11/11 (2回)	
		平31. 1/20 (2回)	
●定例おはなし会	赤ちゃんと楽しむ絵本とわらべうたの会 (66名)	平30. 11/20 (2回)	
	幼児〜小学校低学年を対象としたおはなし会 (延739名) (絵本・紙芝居の読み聞かせ、手遊び等)	毎週水曜日 (47回)	
●赤ちゃんおはなし会	0〜1歳児を対象としたおはなし会 (延465名) (わらべうた・絵本の読み聞かせ・紙芝居等)	月1回水曜日 (12回)	
●テーマ別展示	毎月のテーマに関連した一般書・児童書・視聴覚資料を展示	毎月	

泉図書館・子供図書室

行 事	内 容	開 催 日
●展示会・セミナー	ビジネス支援企画展示(新規起業者の事例パネル等の展示) 創業支援セミナー「基礎から学ぶ、ビジネスプランの作り方」(10名) 共催:日本政策金融公庫	平30.6/29~7/25 平30.7/15
●一般向け講座	「日本のオーケストラ音楽」展トークイベント(19名) 夜活講座「野菜ソムリエMidori流 香りで楽しむヘルシー生活」 野菜ソムリエ上級Pro・斉藤緑里氏による講話(19名) 「教えて!アニバル仙台〜ペットとの上手なつきあい方〜(手話通訳付き)」 アニバル仙台(仙台市動物管理センター)職員による講話(21名) 健康講座「笑って元気!ラフターヨガ(笑いヨガ)」(31名) ラフターヨガティーチャー&アンバサダー・齋藤由理子氏によるラフターヨガ(笑いヨガ)の講座	平30.5/20 平30.6/15 平30.9/9 平30.11/14
●テーマ別本の展示 ●特集展示	シニア男子の読み聞かせ〜大人が楽しむおはなし会〜(15名) 絵本を楽しむシニア男子会による大人向けの絵本の読み聞かせ 法テラス宮城・泉図書館連携講座「知って安心!遺言と成年後見」 法テラス宮城弁護士・高橋春男氏による講話(53名)	平30.11/24 平30.12/19
【子供図書室】	毎月のテーマに関連した一般書を展示 その時の話題に関連した本を展示	毎月 随時
●春の子ども読書フェスティバル	子どもの本の展示「童謡の世界」 読書の木 花いっぱいになあ〜れ(延2,540名) 春のスペシャルおはなし会(延18名)	平30.4/20~5/23 平30.4/20~5/23 平30.4/29
●特別おはなし会	泉おはなしわくわく夏のスペシャル版 ~小学生のためのこわ〜いおはなし~ 冬のスペシャルおはなし会(31名) 外国語の絵本おはなし会〜ロシア編〜(13名) 防災おはなし会 ~しっておこう!こんなときには、どうするの?~ 図書館見学时(園児・児童等)の臨時おはなし会(64回)(1,589名)	平30.8/22 平30.12/21 平30.12/16 平31.3/9 平30.4~平31.3
●子ども映画会	ゴー!ゴー!お楽しみ映画会『忍たま乱太郎の宇宙大冒険太陽系の段・月の段』(50名) お楽しみ映画会『うっかりペネロペ』(53名)	平30.5/12 平30.11/10
●展示会 ●ボランティア養成講座	夏休みドリル帳に載っている本の特集 読み聞かせボランティア基礎講座(4回連続講座)(29名) ブックトークボランティア養成講座(6回連続講座)(15名) ストーリーテリングボランティア養成講座(3回連続講座)(24名) 「やってみよう!ピブリオバトル2018」(5名)	平30.7/20~8/31 平30.6/22~7/20 平30.6/5~8/28 平31.1/11~2/15 平30.8/7
●中高生ビブリオバトル (のびすく泉中央との連携) ●夏のお楽しみ会	ミニ工作や遊びコーナー、絵本の読み聞かせや素話などのおはなし会 出前文庫in子供図書室 特別おはなし会(3回)(70名) 小学生のためのおもしろサイエンスショー&ミニ工作教室(60名) 親子で楽しむ童謡コンサート(75名) 新春おたのしみ腹話術(67名) 出張ミュージアム子供図書室~知る・見る・政宗~(21名) 子どものための楽しい落語会みたび(52名)	平30.7/27 平30.8/17 平30.9/16 平31.1/6 平31.1/20 平31.2/9
●中高生図書館サポーター ●語りの講座	泉図書館YA図書委員会(4名) 語りの講座(37名)	平30.7/31,8/1,8/7,10/8 平30.9/6
●秋の子ども読書フェスティバル	子どもの本の展示会「家読におすすめの本」「科学に関する本」 ラッキーブックをさがそう!(延3,199名) 秋がいっぱいおはなし会(24名) 赤ちゃんを楽しむ絵本とわらべうたの会(2回)(52名) 秋のスペシャルおはなし会(13名) 柳田理科雄氏講演会(203名)	平30.10/5~11/21 平30.10/5~11/21 平30.10/10 平30.10/26 平30.10/21 平30.10/8
●児童文学者講演会 ●ボランティアステップアップ講座	読み聞かせボランティアステップアップ講座 ~絵本・紙芝居編~(4回連続講座)(34名) 読み聞かせボランティアステップアップ講座 ~わらべうた編~(1回講座×3会場)(27名) ブックトークボランティアステップアップ講座(2回連続講座)(20名)	平30.10/30~11/20 平31.2/19 平30.10/16,10/23
●定例おはなし会	幼児~小学校低学年を対象としたおはなし会(延687名) (絵本の読み聞かせ・紙芝居・手遊び等)	毎週水曜日 (50回)
●おはなしたまご	0,1,2,3歳児を対象としたおはなし会(延651名) (絵本の読み聞かせ・紙芝居・わらべうた等)	毎月第2水曜日 (36回)
●日曜おはなし会	幼児~小学校低学年を対象としたおはなし会(延449名) (絵本の読み聞かせ・紙芝居・手遊び等)	毎月第2日曜日 (2回×12回)
●泉おはなしわくわく	小学生を対象としたおはなし会(延164名) (絵本や紙芝居を使わずにお話を語る素話等)	毎月第3土曜日 (2回×11回)
●紙芝居おはなし会	幼児~小学校低学年を対象としたおはなし会(延219名) (紙芝居を中心とした読み聞かせ)	偶数月の日曜日 (2回×6回)
●おはなしポルタの ストーリーテリング	幼児~小学校を対象としたおはなし会(延94名) (ストーリーテリングを中心としたおはなし会)	年5回 日曜日 (2回×5回)
●おはなしの森 (のびすく泉中央との連携)	1,2,3歳児を対象としたおはなし会(延191名) (絵本の読み聞かせ・紙芝居・手遊び等)	偶数月最終火曜日 (6回)
●テーマ別本の展示	毎月のテーマに関連した児童書を展示	毎月

### 3. 平成30年度の刊行物

- 「BOOK TREE一本の樹ー」（子ども向けの図書案内）年4回発行  
6月 No.170「いぬ」 9月 No.171「おしやれ」  
12月 No.172「すき？きらい？」 3月 No.173「へんしん」
- 「あかちゃんと楽しむはじめての絵本」（乳幼児の保護者向けブックリスト）年1回発行
- 図書館要覧（平成30年度版）年1回発行
- 利用案内（全館用）随時発行
- 「1ねんせいのみなさんへ としょかんへいこう！」（小学1年生向け利用案内）年1回発行
- 「図書館にいこうよ！」（中学1年生向け利用案内）年1回発行
- 「いざ！図書館」（高校1年生向け利用案内）年1回発行
- 「いじめ・命」に向き合う本 年1回発行
- 「レファレンスサービスの案内」（全館用）随時発行
- 「バスファインダー」（調べ方のガイド）随時発行 No.1～No.25を更新
- 「郵送貸出サービスのしおり」（5館・メディアテーク及び館外広報用）随時発行
- 「音訳資料貸出サービスのしおり」（5館・メディアテーク及び館外広報用）随時発行
- 「障害のある方への図書館サービス」（全館及び館外広報用）随時発行

#### 市民図書館

- 「ねむのき通信」（子ども向けテーマ別図書案内）隔月発行 No.214～No.219
- 「しんかんあんない」（子ども向け新着図書案内）毎月発行 No.205～No.216
- 「としょかんへようこそ」（子ども向け利用案内及び書架案内）
- 「本の翼」（一般向け新着図書案内）毎月発行 No.206～No.217
- 「郷土のかげ」（郷土資料コーナー広報紙）不定期発行 第14号～第16号

#### 広瀬図書館

- 「おひさま通信」（子ども向けテーマ別図書案内）年6回発行 No.141～No.146
- 「あたらしいほん」（子ども向け新着図書案内）毎月発行 Vol.203～Vol.214
- 「広瀬図書館新刊案内」（一般向け新着図書案内）毎月発行 Vol.202～Vol.213
- 「AV新着案内」（新着DVD案内、新着CD案内）随時発行 Vol.62～Vol.66
- 「Y A n e w s」（ヤングアダルト向け新着・テーマ別図書案内）年2回発行 No.13～No.15
- 「図書館だより」（館外広報紙）年2回発行 No.19～No.20
- 「福読堂 10代向けブックリスト2019」冊子版・リーフレット版 年1回発行

#### 宮城野図書館

- 「おつきさましんぶん」（子ども向け図書案内）隔月発行 No.311～No.316
- 「あたらしいほん」（子ども向け新着図書案内）毎月発行 No.36～No.47
- 「新着セレクト」（一般向け新着図書案内）毎月発行 Vol.306～Vol.317
- 「Come, Come」（新着視聴覚資料案内）随時発行 No.69～No.72
- 「仕事に役立つ！本をピックアップ」（一般向け）
- 「本の福袋 2019」（一般向け・子ども向け）

#### 榴岡図書館

- 「ほんのアラカルト」（子ども向け新着図書案内）毎月発行 Vol.200～Vol.211
- 「つつじがおか」（一般向け新着図書案内）毎月発行 No.294～No.305
- 「榴岡図書館だより」（館外広報紙）年2回発行 第13号～第14号
- 「あなたのおすすめ本を教えてください2018」冊子版 年1回発行
- 「SHARE BOOK」冊子版（中高生向けブックリスト）年1回発行
- 「榴岡図書館 スタッフおすすめの本2018」冊子版 年1回発行

#### 若林図書館

- 「ひまわりつつしん」（子ども向け図書案内）毎月発行 No.240～No.251
- 「若林図書館だより 本びより」（館外広報紙兼新着図書案内）毎月発行 第37号～第48号
- 「まんまるシアター」（新着視聴覚資料案内）年4回発行 Vol.96～Vol.99
- 「映画のハナシ」（上映会通信）隔月発行 No.020～No.024

#### 太白図書館

- 「ゆうゆうつつしん」（子ども向けテーマ別図書案内）隔月発行 No.119～No.124
- 「しんかんニュース」（子ども向け新着図書案内）毎月発行
- 「Choice of books」（一般向け新着図書案内）毎月発行 No.223～No.234
- 「アンシャンテ」（新着視聴覚資料案内）年4回発行 No.78～No.81

#### 泉図書館

- 「本のいずみ」（一般向け新着図書案内）毎月発行 Vol.240～Vol.251
- 「シニアライフの充実は“図書館”から」（ユニバーサル図書案内）毎月発行 Vol.98～Vol.109
- 「あたらしいほん」（子ども向け新着図書案内）毎月発行 Vol.247～Vol.258
- 「ごたごた荘つつしん」（子ども向けテーマ別図書案内）隔月発行 No.211～No.216
- 「すばろーずペーパー」（ヤングアダルト通信）隔月発行 Vol.40（通巻45）～Vol.46（通巻52）
- 「てとてといずみ」（子育て支援通信）隔月発行 Vol.47～Vol.52
- 「子供図書室通信」（子供図書室情報紙）隔月発行 Vol.37～Vol.42
- 「キー・ステーション」（新着視聴覚資料案内）年4回発行 Vol.88～Vol.91



#### 4. 移動図書館巡回場所(平成31年度)

巡回曜日	番号	駐車場名	駐 車 場 所
火	1	台 原	みやぎ生協台原店
	2	桜ヶ丘一丁目	県営桜ヶ丘住宅集会所西側
	3	川 前	高野原三丁目公園
	4	折 立	県営折立住宅5号棟前
	5	大 倉 日 向	大倉小学校体育館前
	6	大 倉 新 田	特別養護老人ホーム思行園
	7	中 山 吉 成	中山吉成二丁目公園(東公園)
	8	南 吉 成 五 丁 目	南吉成五丁目公園
水	9	沖 野 六 丁 目	館南3号公園
	10	今 泉	六郷市民センター
	11	歩 坂 町	仙台白百合会カリタスの丘
	12	南 光 台 東	南光台東児童センター
	13	大 石 ケ 原	養護老人ホーム吉成苑
	14	川 平	川平市営住宅集会所
	15	柳 生	柳生四丁目公園
	16	西 中 田	西中田公園
木	17	ひ よ り 台	ひより台公園
	18	太 白 団 地	太白市営住宅集会所
	19	向 陽 台	仙台農協向陽台支店
	20	山 の 寺	山の寺集会所
	21	福 岡	福岡小学校
	22	住 吉 台	ヤマザワ住吉台店
	23	鶴 が 丘 三 丁 目	鶴が丘児童センター隣
	24	鶴 が 丘 一 丁 目	鶴が丘一丁目公園
金	25	荒 井 東	荒井東市営住宅
	26	六 丁 の 目	六丁の目南町公園
	27	人 来 田	ポッケの森
	28	羽 黒 台	望洋台公園
	29	西 多 賀	みやぎ生協西多賀店
	30	西 中 田 二 丁 目	天神ふれあいセンター
	31	館	館コミュニティ・センター
	32	南 中 山	南中山児童センター
土	33	中 山	中山市民センター
	34	貝 ケ 森	貝ヶ森市民センター
	35	郷 六	広瀬の杜花の広場
	36	鶴 ケ 谷	みやぎ生協鶴ヶ谷店
	37	岩 切	岩切三丁目鶴ヶ谷東公園
	38	茂 庭 台	茂庭台市民センター

巡回曜日	番号	駐車場名	駐 車 場 所
火	39	中 山 台	中山台一丁目公園(イベント公園)
	40	南 吉 成 二 丁 目	南吉成二丁目公園
	41	水 の 森	水の森市民センター
	42	北 根	なのはなホーム
	43	虹 の 丘	みやぎ生協虹の丘店
	44	八 乙 女	八乙女集会所
	45	八 木 山 南	八木山南公園
	46	八 木 山 東	松山公園
水	47	岩 切 分 台	みやぎ生協岩切店
	48	秋 保 町 長 袋	秋保小学校
	49	秋 保 町 馬 場	馬場小学校
	50	秋 保 町 湯 元	湯元小学校
	51	大 沢	大沢小学校体育館前
	52	み や ぎ 台	みやぎ台集会所
	53	福 住 町	福住町公園西側駐車場
	54	田 子	ヤマザワ田子店
木	55	実 沢	実沢小学校
	56	北 中 山	北中山児童センター
	57	高 砂	福室公園
	58	福 田 町	福田町四丁目公園
	59	桜ヶ丘七丁目	桜ヶ丘公園
	60	双 葉 ケ 丘	双葉ヶ丘西公園
	61	作 並	作並小学校
	62	白 沢	上愛子小学校
金	63	白 鳥	蒲生蓬田前公園隣
	64	岡 田	岡田会館
	65	西 の 平	西の平集会所前広場
	66	緑 ケ 丘	あつみや駐車場(緑ヶ丘三丁目バス停前)
	67	泉 ケ 丘	ヤマザワ泉ヶ丘店
	68	桂	桂市民センター
	69	四 郎 丸	東中田市民センター
	70	袋 原	ウジエスーパー袋原店
土	71	港 背 後 地	仙台港背後地8号公園
	72	新 田 東	新田東中央公園
	73	西 勝 山	西勝山公園東
	74	伊 勢 吉 成	吉成証明発行センター
	75	国 見 ケ 丘	国見ヶ丘三丁目集会所
	76	岩 切 稲 荷	ケアハウスインいわきり

## 5. 各種研修会等 (平成30年度)

- 仙台市図書館新任職員研修会 (4/26 仙台市)
- 宮城県公共図書館等職員研修会Ⅰ (5/18 仙台市)
- 仙台市図書館職員研修会〔ブックトーク研修〕(5/24 仙台市)
- 北日本図書館連盟図書館大会 (6/14～6/15 秋田市)
- レファレンス協同データベース事業担当者研修会 (6/27 東京都)
- 国立国会図書館長と都道府県及び政令都市立図書館長との懇談会 (6/28 東京都)
- 指定都市立図書館長会議 (7/5～7/6 名古屋市)
- 宮城県公共図書館等職員研修会Ⅱ (7/20 仙台市)
- 仙台市図書館職員全体研修会〔多文化サービス研修〕(7/26 仙台市)
- 宮城県社会教育・公民館等職員研修会 (8/28 大崎市)
- 北日本図書館連盟研究協議会 (10/4～10/5 福島市)
- 第104回全国図書館大会 (10/19～10/20 東京都)
- 国立国会図書館レファレンス・サービス研修会 (10/25～10/26 東京都)
- 国立国会図書館国際子ども図書館児童文学連続講座 (11/5～11/6 東京都)
- 日本図書館協議会地区別(北日本)研修会 (11/14～11/16 仙台市)
- 仙台市図書館職員全体研修会〔職員のスキルアップ研修〕(11/22 仙台市)
- 宮城県公共図書館等職員研修会Ⅲ (12/14 仙台市)
- 文化庁著作権セミナー (12/26 仙台市)
- 第16回日本古典籍講習会 (1/22～1/25 東京都)
- 仙台市図書館職員研修会〔ファシリテーション研修〕(1/24 仙台市)
- 仙台市図書館職員研修会〔レファレンス研修〕(2/28 仙台市)

## 6. その他 (平成30年度)

### ○意見箱の設置

仙台市図書館利用者のニーズの把握に努め、図書館サービスを向上させるため、「ご意見・ご要望カード」を受け付ける常設の「意見箱」を全館に設置した。

- ・投函件数 242件 (市民図書館 64件, 泉図書館 61件, 宮城野図書館 26件, 若林図書館 12件, 太白図書館 56件, 広瀬図書館 4件, 榴岡図書館 19件)

### ○アンケートの実施

- ・窓口サービスアンケート (平成30年10～11月)

仙台市役所が各庁舎や施設等で毎年一斉に実施しているアンケート調査を、直営館4館で実施した。

- ・集計件数 581件 (市民図書館 163件, 泉図書館 110件, 宮城野図書館 156件, 太白図書館 152件)

- ・利用者アンケート (平成30年12月)

図書館利用実態や利用者満足度を把握し、施設運営に反映させ図書館サービスを向上させる基礎資料とするため、利用者向けアンケート調査を、指定管理館3館で実施した。

- ・集計件数 894件 (若林図書館 366件, 広瀬図書館 233件, 榴岡図書館 295件)

### ○利用者懇談会

図書館利用者の意見を直接伺い、図書館サービスの向上につなげるため、利用者懇談会を全館で実施した。

#### ・実施日程

市民図書館	2/2	泉図書館	2/14	宮城野図書館	2/8
若林図書館	3/15	太白図書館	2/8	広瀬図書館	2/6
榴岡図書館	2/15				

# Ⅲ 条 例 等

## 1. 仙台市図書館条例

昭和37年10月13日

仙台市条例第26号

改正 昭和45年1月条例第1号, 58年3月条例第12号, 63年2月条例第83号(題名改称), 7月条例第116号, 12月条例第132号, 平成2年3月条例第26号, 3年3月条例第26号, 5年3月条例第29号, 6年7月条例第51号, 11年3月条例第24号, 12年3月条例第51号, 16年3月条例第7号, 19年6月条例第48号, 24年3月条例第32号

(設 置)

**第1条** 図書館法(昭和25年法律第118号)第10条の規定に基づき, 図書館を設置する。 (平2, 3・全改)

(名称及び位置)

**第2条** 図書館の名称及び位置は次のとおりとする。

名 称	位 置
仙 台 市 民 図 書 館	仙台市青葉区春日町2番1号
仙 台 市 榴 岡 図 書 館	仙台市宮城野区榴岡四丁目1番8号
仙 台 市 泉 図 書 館	仙台市泉区泉中央一丁目8番地の6
仙 台 市 宮 城 野 図 書 館	仙台市宮城野区五輪二丁目12番70号
仙 台 市 広 瀬 図 書 館	仙台市青葉区下愛子字観音堂5番地
仙 台 市 若 林 図 書 館	仙台市若林区南小泉一丁目1番1号
仙 台 市 太 白 図 書 館	仙台市太白区長町五丁目3番2号

(昭45, 1・昭58, 3・昭63, 2・昭63, 7・昭63, 12・平2, 3・平3, 3・平5, 3・平6, 7・平11, 3・平12, 3・平24, 3・改正)

(指定管理者)

**第3条** 教育委員会は, 図書館の管理運営上必要と認めるときは, 地方自治法(昭和22年法律第67号)第244条の2第3項に規定する指定管理者(以下「指定管理者」という。)に図書館の管理を行わせることができる。

(平19, 6・追加)

(指定管理者が行う業務の範囲)

**第4条** 前条の規定により指定管理者に図書館の管理を行わせる場合に当該指定管理者が行う業務は, 次に掲げる業務とする。

- 1 図書館の事業として教育委員会が図書館ごとに定める事業に関する業務
- 2 図書館の維持管理に関する業務
- 3 前2号に掲げるもののほか, 教育委員会が必要と認める業務

(平19, 6・追加)

(指定管理者が行う管理の基準)

**第5条** 指定管理者は, この条例及びこの条例に基づく教育委員会規則の定めるところに従い, 適正に図書館の管理を行わなければならない。

(平19, 6・追加)

(図書館協議会)

**第6条** 図書館法第14条第1項の規定により, 仙台市図書館協議会(以下「協議会」という。)を置く。

2 協議会の委員(以下「委員」という。)の任命の基準は, 図書館法施行規則(昭和25年文部省令第27号)第12条に規定する基準とする。

- 3 委員の定数は, 12人とする。

4 委員の任期は、2年とする。ただし、補欠委員の任期は、前任者の残任期間とする。

(昭63, 2・平2, 3・改正, 平19, 6・旧第3条繰下, 平24, 3・改正)

(委 任)

**第7条** この条例の施行に関し必要な事項は、教育委員会が定める。

(平11, 3・旧第4条繰下, 平16, 3・旧第5条繰上, 平19, 6・旧第4条繰下)

**附 則**

この条例の施行期日は、市長が別に定める。

(昭和37年10月規則第37号で、昭37年10月27日から施行)

**附 則** (昭45, 1・改正) 抄

この条例は、昭和45年2月1日から施行する。

**附 則** (昭58, 3・改正)

この条例の施行期日は、市長が定める。

(昭和58年4月規則第32号で、昭58年4月30日から施行)

**附 則** (昭63, 2・改正)

この条例は、昭和63年3月1日から施行する。

**附 則** (昭63, 7・改正)

この条例は、昭和63年7月4日から施行する。

**附 則** (昭63, 12・改正) 抄

この条例は、昭和64年4月1日から施行する。

**附 則** (平2, 3・改正)

この条例は、平成2年4月1日から施行する。ただし、第2条の表の改正規定（「仙台市宮城野通図書館」を「仙台市榴岡図書館」に改める部分を除く。）の施行期日は、市長が定める。

(平成2年6月規則第56号で、「仙台市泉区市名坂字東裏52番地」を「仙台市泉区七北田字二本柳104番」に改める部分は平成2年7月12日から、仙台市宮城野図書館の項を加える部分は平成2年7月18日から施行)

**附 則** (平3, 3・改正)

この条例の施行期日は、市長が定める。

(平成3年6月規則第51号で、平成3年7月7日から施行)

**附 則** (平5, 3・改正)

この条例の施行期日は、市長が定める。

(平成5年8月規則第60号で、平成5年9月28日から施行)

**附 則** (平6, 7・改正)

この条例は、平成6年7月16日から施行する。

**附 則** (平11, 3・改正)

この条例の施行期日は、市長が定める。

(平成11年6月規則第67号で、平成11年9月1日から施行)

**附 則** (平12, 3・改正)

この条例の施行期日は、市長が定める。

(平成12年12月規則第120号で、平成13年1月26日から施行)

**附 則** (平16, 3・改正)

この条例は、平成16年4月1日から施行する。

**附 則** (平19, 6・改正)

この条例は、平成20年4月1日から施行する。

**附 則** (平24, 3・改正)

この条例は、市長が定める日から施行する。ただし、第6条の改正規定は、平成24年4月1日から施行する。

(平成24年8月規則第75号で、平成24年10月2日から施行)

## 2. 仙台市図書館条例施行規則

昭 和 4 6 年 2 月 1 日

仙台市教育委員会規則第12号

改正 昭和50年4月教委規則第4号、53年11月教委規則第10号、58年4月教委規則第7号、63年2月教委規則第10号、4月教委規則第21号、平成2年3月教委規則第6号、7月教委規則第16号、3年7月教委規則第12号、5年8月教委規則第16号、6年9月教委規則第9号、11年6月教委規則第12号、12年11月教委規則第19号、16年2月教委規則第2号、27年1月教委規則第1号、27年3月教委規則第4号、28年1月教委規則第1号、29年2月教委規則第1号、令和元年5月教委規則第1号

(趣 旨)

**第1条** この規則は、仙台市図書館条例（昭和37年仙台市条例第26号）の施行に関し必要な事項を定めるものとする。

(昭63, 2・平2, 3・改正)

(事 業)

**第2条** 図書館は、次に掲げる事業を行う。

- (1) 図書館資料（図書館法（昭和25年法律第118号）第3条第1号に規定する図書館資料をいう。以下同じ。）を収集し、整理し、保存して、市民の利用に供すること
- (2) 読書案内及び調査相談に応ずること
- (3) 図書館資料を写真撮影及び複写に供すること
- (4) 読書会、研究会、講演会、映写会、鑑賞会、資料展示会等を開催し、及びその奨励を行うこと
- (5) 移動図書館及び分室の運営を行うこと
- (6) 図書館資料の相互貸借を行うこと
- (7) その他目的達成のため必要なこと

(昭58, 4・平2, 3・改正)

(開館時間)

**第3条** 図書館の開館時間は、次のとおりとする。ただし、仙台市教育委員会（以下「教育委員会」という。）は、必要があると認めるときは、臨時にこれを変更することができる。

区 分	開 館 時 間
仙 台 市 民 図 書 館	午前9時30分から午後8時まで（土曜日、日曜日及び国民の祝日に関する法律（昭和23年法律第178号）に規定する休日（以下「休日」という。）にあつては、午前9時30分から午後6時まで）
仙 台 市 若 林 図 書 館 仙 台 市 広 瀬 図 書 館 仙 台 市 榴 岡 図 書 館	午前9時30分から午後7時まで（土曜日、日曜日及び休日にあつては、午前9時30分から午後6時まで）
仙 台 市 泉 図 書 館 仙 台 市 宮 城 野 図 書 館 仙 台 市 太 白 図 書 館	午前9時30分から午後7時まで（土曜日、日曜日及び休日にあつては、午前9時30分から午後5時まで）

(昭53, 11・昭58, 4・昭63, 2・平2, 3・平2, 7・平3, 7・平5, 8・平6, 9・平11, 6・平12, 11・平27, 1・平28, 1・平29, 2  
令元, 5改正)

(休館日)

**第4条** 図書館の休館日は、次のとおりとする。ただし、教育委員会が必要と認めるときは、休館日に開館することができる。

- (1) 月曜日（休日に当たる日を除く。）
- (2) 休日の翌日（土曜日、日曜日又は休日に当たる日を除く。）
- (3) 1月から11月までの毎月第4木曜日（休日に当たる日を除く。）
- (4) 12月28日から翌年の1月4日までの日
- (5) その他教育委員会が必要と認める日 (平12, 11全改・平16, 2改正・平27, 3・改正)

**第5条** 削除（昭50, 4）

(入館の制限)

**第6条** 館長は、図書館を利用する者が管理上支障があると認められるときは、入館を拒絶し、又は退館を命ずることができる。 (平2, 3・改正)

(図書館資料の貸出し)

**第7条** 図書館資料の貸出しは、個人又は団体で別に定める登録の手続きを経たものに対し行う。 (平2, 3改正)

**第8条** 図書館資料の貸出しは、図書館において行うほか、移動図書館、分室等により行う。 (平2, 3改正)

(貸出し等を禁ずる図書館資料)

**第9条** 図書館資料のうち館長が特に指定したものについては、貸出し、写真撮影又は複写を禁ずることができる。 (昭58, 3・改正)

(転貸の禁止)

**第10条** 貸出しを受けた図書館資料は、他に転貸してはならない。 (昭58, 4・旧第11条繰上・改正)

(貸出中の図書館資料の返還)

**第11条** 館長は、必要と認めた場合には、利用者に対し貸出中の図書館資料を返還させることができる。 (昭58, 4・旧第12条繰上・改正)

(未返納者に対する処置)

**第12条** 館長は、利用者が図書館資料の返納を怠り、又は督促しても返納しない場合には、以後その者に対し貸出しを禁ずることができる。

- 2 館長は、利用者が図書館資料を紛失又は汚損したときは、現品代納その他の弁償をさせることができる。 (昭58, 4・旧第13条繰上・改正)

(図書館資料の寄贈又は寄託)

**第13条** 図書館は、図書館資料の寄贈又は寄託を受けることができる。

- 2 図書館資料の寄託期間は、1年以内とする。ただし、館長が必要があると認めるときは、寄託者と協議の上寄託期間を延長することができる。 (昭63, 2・追加)

(図書館協議会)

**第14条** 仙台市図書館協議会（以下「協議会」という。）に会長及び副会長それぞれ1名を置く。

- 2 会長及び副会長は、それぞれ委員の互選とする。
- 3 会長は、協議会を召集し、会議の議長となる。
- 4 副会長は、会長を補佐し、会長に事故があるとき又は会長が欠けたときは、その職務を代行する。 (昭58, 4・旧第14条繰上, 昭63, 2・旧第13条繰下・改正)

(会 議)

**第15条** 協議会の会議は、定例会及び臨時会とする。

- 2 定例会は三月ごとに1回開くものとし、臨時会は会長が必要と認めたときに召集する。
- 3 会議は、委員半数以上の出席がなければ開くことができない。
- 4 会議の議事は、出席委員の過半数で決し、可否同数のときは、会長が決する。

(昭58, 4・旧第15条繰上, 昭63, 2・旧第14条繰下, 平12, 11・改正)

(庶 務)

**第16条** 協議会の庶務は、市民図書館において処理する。

(昭58, 4・旧第16条繰上・改正, 昭63, 2・旧第15条繰下, 平2, 3・改正)

(委 任)

**第17条** この規則の施行について必要な事項は、教育長が定める。

(昭58, 4・旧第17条繰上, 昭63, 2・旧第16条繰下)

#### 附 則

- 1 この規則は、公布の日から施行する。
- 2 次に掲げる規則は、廃止する。
  - (1) 仙市民図書館館則(昭和37年仙台市教育委員会規則第7号)
  - (2) 仙市民図書館協議会規則(昭和37年仙台市教育委員会規則第8号。以下「旧規則」という。)
- 3 この規則の施行の際、現に在任する旧規則の規定による協議会の委員長、副委員長及び委員は、この規則の規定による協議会の会長、副会長及び委員とみなす。
- 4 仙市民図書館の休館日は、第4条の規定にかかわらず、平成13年3月31日までの間は、次のとおりとする。
  - (1) 月曜日(休日に当たる日を除く。)
  - (2) 休日の翌日(日曜日又は休日に当たる場合は、その直後の日曜日又は休日でない日。)
  - (3) 毎月末日

(平12, 11・追加)

#### 附 則(昭50, 4・改正)

この規則は、昭和50年5月1日から施行する。

#### 附 則(昭53, 11・改正)

この規則は、公布の日から施行する。

#### 附 則(昭58, 4・改正)

この規則は、公布の日から施行する。ただし、第3条の表の改正規定は、昭和58年4月30日から施行する。

#### 附 則(昭63, 2・改正)

(施行期日)

- 1 この規則は、昭和63年3月1日から施行する。

(経過措置)

- 2 泉市の編入の日前に、旧泉市図書館の管理に関する規則(昭和61年泉市教育委員会規則第7号)の規定に基づきなされた手続、処分その他の行為は、改正後の仙市民図書館条例施行規則の相当規定に基づきなされたものとみなす。

#### 附 則(昭63, 4・改正)

この規則は、公布の日から施行する。

#### 附 則(平2, 3・改正)

この規則は、平成2年4月1日から施行する。

#### 附 則(平2, 7・改正)

この規則は、平成2年7月12日から施行する。ただし、仙市民宮城野図書館に係る部分は、同月18日から施行する。

#### 附 則(平3, 7・改正)

この規則は、平成3年7月7日から施行する。

**附 則**（平5， 8・改正）

この規則は，平成5年9月28日から施行する。

**附 則**（平6， 9・改正）

この規則は，平成6年10月1日から施行する。

**附 則**（平11， 6・改正）

この規則は，平成11年7月1日から施行する。ただし，仙台市太白図書館に係る部分は，同年9月1日から施行する。

**附 則**（平12， 11・改正）

この規則は，平成13年1月26日から施行する。ただし，第3条の表の改正規定（仙台市榴岡図書館，仙台市泉図書館，仙台市宮城野図書館，仙台市広瀬図書館，仙台市若林図書館及び仙台市太白図書館に係る部分に限る。）並びに第4条の改正規定は，同年4月1日から施行する。

**附 則**（平16， 2・改正）

この規則は，平成16年4月1日から施行する。

**附 則**（平27， 1・改正）

この規則は，平成27年4月1日から施行する。

**附 則**（平27， 3・改正）

この規則は，平成27年4月1日から施行する。

**附 則**（平28， 1・改正）

この規則は，平成28年4月1日から施行する。

**附 則**（平29， 2・改正）

この規則は，平成29年4月1日から施行する。

**附 則**（令元， 5・改正）

この規則は，令和元年7月10日から施行する。



# IV 資料収集方針

## 仙台市図書館資料収集方針

(平成28年8月2日市民図書館長決裁)

(目的)

第1条 この方針は、図書館法（昭和25年法律第118号）に基づく公立図書館として、仙台市図書館条例施行規則（昭和46年2月1日仙台市教育委員会規則第12号）第2条（1）に定める事業を行うため、仙台市図書館（以下「図書館」という。）における資料の収集に関し、必要な事項を定めるものとする。

(基本方針)

第2条 公共図書館の役割及び社会の動向に十分配慮し、児童・青少年・成人・高齢者・障害者等すべての利用者の多種多様な知的要求に応えられるよう、広く市民の文化、教養、調査研究、課題解決、趣味、レクリエーション等に資する資料を収集する。

2 収集に当たっては、「図書館の自由に関する宣言」及び「図書館員の倫理綱領」の精神に則り、特定の政治・宗教・思想等に偏ることなく、自由に公平に偏見なく資料を収集するものとする。

(収集する資料の範囲等)

第3条 収集する資料は、主として国内で発行されている各分野の広範囲なものとし、国外で出版されたものは必要に応じ収集する。

2 収集する資料の種類は次のとおりとする。

(1) 基本図書

(2) 一般図書

(3) 郷土資料・行政資料

(4) 児童図書

(5) 逐次刊行物（新聞・雑誌・その他）

(6) 視聴覚資料（CD・カセットテープ・DVD・ビデオテープ）

(7) 障害者用資料（大活字本・点字図書・さわる絵本・布絵本・拡大写本・マルチメディアデジタイズ図書・音訳資料・その他）

(8) 電子資料・マイクロ資料

(9) その他、地図・図版・パンフレット・絵・軸・フィルムなど、図書館で必要とする資料

(資料収集の方法)

第4条 資料収集にあたっては、購入のほか、寄贈、寄託、保管転換、製作等も必要に応じて活用する。

2 各図書館において資料選定会議を行うほか、仙台市図書館全体の資料収集の適正化を図るため、調整会議を行うものとする。

(資料収集の分担等)

第5条 各図書館における資料収集の概要及び分担については、次のとおりとする。

(1) 仙台市民図書館

すべての市民を対象にした総合的サービスの拠点として、資料を網羅的に収集する。特に基本図書・郷土資料・行政資料の充実に努める。

(2) 仙台市泉図書館・仙台市宮城野図書館・仙台市若林図書館・仙台市太白図書館

主に各区の地域住民を対象にした総合的サービスの窓口として、資料を網羅的に収集する。なお、資料によっては各図書館と分担収集を図る。

(3) 仙台市榴岡図書館・仙台市広瀬図書館

小規模な分館として、一般図書・児童図書・逐次刊行物を中心に、時機を得た資料並びに貸出効率の高い資料の収集に努める。

- 2 分館を除く各図書館の分担収集分野については、別表のとおりとする。なお、必要に応じて図書館間における保管転換を行うものとする。

(資料の除籍)

**第6条** 図書館における利用が見込まれなくなった資料及び長期間にわたり所在を確認できない資料や回収の困難な資料は除籍し、適正な蔵書構成の維持に努めるものとする。

(細部規定)

**第7条** この方針の運用にあたって必要なことは、市民図書館長が別に定める。

## 附 則

- 1 この方針は、平成28年8月2日から実施する。
- 2 仙台市図書館資料取扱要項（平成8年3月28日市民図書館長決裁）は、廃止する。

別表（第5条第2項関係）

図 書 館	分 担 収 集 分 野
市民図書館	郷土資料 哲学・歴史関係資料 社会科学関係資料 ビジネス支援関係資料 建築・美術関係資料 言語関係資料 東日本大震災関連資料
泉図書館	児童書研究資料 自然科学関係資料 技術工学関係資料 ビジネス支援関係資料 福祉関係資料
宮城野図書館	文学関係資料（文学賞受賞作品・文学全集を含む）
若林図書館	農業・園芸関係資料
太白図書館	健康・医療関係資料

---

---

仙台市図書館要覧 (令和元年度)

令和元年8月発行

発行 仙 台 市 民 図 書 館  
仙台市青葉区春日町2番1号  
〒980-0821 TEL(022)261-1585  
FAX(022)213-3524  
<https://lib-www.smt.city.sendai.jp/>

---

---

