

仙台市図書館要覧

令和5年度

仙台市民図書館

目 次

I 図書館の概要

1. 沿革	1
2. 図書館の計画・運営方針と組織・経費	4
3. 施設の概要	7
4. 仙台市図書館協議会	8
5. 仙台市図書館のすがた	9
6. 図書館の蔵書数と利用状況の推移	10

II 事業の概要

1. 図書館の事業概要	24
2. 令和4年度の各館事業概要	28
3. 令和4年度の刊行物	35
4. 移動図書館巡回場所	36
5. 各種研修会等	37
6. その他	37

III 条例等

1. 仙台市図書館条例	38
2. 仙台市図書館条例施行規則	40
3. 仙台市図書館資料収集方針	44

施設位置図	46
-------------	----

I 図書館の概要

1. 沿革

明治 14 年 7 月	(宮城県書籍館設立)	平成 3 年 7 月	広瀬図書館開館 (電算システム導入) (7日)
明治 22 年 4 月	(仙台市政施行)		移動図書館わかさ号の運行開始
大正 9 年 10 月	(第 1 回国勢調査, 仙台市人口 118,984 人)	平成 4 年 4 月	将監分室開室
大正 15 年 11 月	(市電開業)	9 月	市民図書館耐震補強工事実施
昭和 20 年 7 月	(戦災により市中心部焼失)	11 月	黒松分室開室
昭和 25 年 12 月	(市教育委員会発足)	平成 5 年 4 月	長命ヶ丘分室開室
昭和 35 年 4 月	仙台市図書館建設準備調査開始	9 月	若林図書館開館 (28日)
昭和 36 年 10 月	図書館設置建設事務所開設		(仙台市人口 950,893 人)
11 月	図書館新築工事着工		移動図書館わかば号の運行開始
昭和 37 年 3 月	(健康都市宣言)	10 月	仙台市図書館オンラインネットワークシステム導入 (泉・宮城野・若林図書館をネットワーク化)
10 月	仙台市図書館条例・仙台市図書館館則 仙台市図書館協議会規則制定発布 (公布 15 日, 施行 27 日) 図書館新築工事完成 (27 日)	平成 6 年 3 月	市民図書館に電算システム導入
	仙台市民図書館開館 (29 日)	平成 7 年 4 月	榴岡図書館, 仙台市図書館オンラインネットワークシステムに参入
	(仙台市人口 446,813 人)		市民図書館, 仙台市図書館オンラインネットワークシステムに参入
昭和 38 年 7 月	図書貸出開始	12 月	広瀬図書館, 仙台市図書館オンラインネットワークシステムに参入
昭和 39 年 7 月	配本サービス開始	平成 8 年 4 月	(全館ネットワーク化完了)
10 月	郷土資料室開設 (宮城野公民館新築完成に伴い図書室設置)		利用者カードの全館共通化を実施
昭和 40 年 10 月	(市役所庁舎完成)	11 月	太白図書館開館準備開始
昭和 41 年 3 月	移動図書館ひろせ号の運行開始	平成 9 年 4 月	火～金曜日の閉館時間変更 (18:30→19:00)
昭和 47 年 6 月	複写サービス開始	5 月	を全館で試行実施
昭和 48 年 8 月	(宮城野公民館内図書室において, 移動図書館開始)	11 月	図書返却先自由化を実施
昭和 49 年 2 月	(泉市移動図書館大空号の運行開始)	平成 10 年 6 月	せんだいライブラリーネットワーク構想策定委員会発足
10 月	地域文庫活動に対する補助金交付要領の制定施行		仙台都市圏公共図書館等の相互利用に関する協定書締結
昭和 50 年 6 月	(市戦災復興事業完了)	8 月	仙台都市圏公共図書館等の相互利用に関する覚書締結
昭和 51 年 3 月	(市電廃止)	10 月	仙台都市圏公共図書館等相互利用開始
昭和 52 年 2 月	(泉市移動図書館大空号をつどい号に更新)	平成 11 年 3 月	せんだいライブラリーネットワーク構想答申
昭和 53 年 5 月	(泉図書館開館 (10 日))	4 月	移動図書館運営業務を市民図書館に集約
6 月	(宮城県沖地震発生)	5 月	せんだいライブラリーネットワーク整備計画策定委員会発足
昭和 57 年 4 月	宮城野通図書館開設準備開始	9 月	太白図書館開館 (1日)
6 月	(東北新幹線開業)	10 月	(仙台市人口 1,002,401 人)
11 月	図書館協議会より「市民図書館の望ましい運営のあり方」について答申	平成 12 年 3 月	移動図書館運営業務を(財)仙台ひと・まち交流財団に委託
昭和 58 年 4 月	宮城野通図書館開館 (30日)		せんだいライブラリーネットワーク整備計画策定
5 月	(加茂分室開室)	9 月	市民図書館移転作業に伴い休館 (9月1日～平成13年1月25日)
昭和 61 年 5 月	新泉図書館建設準備開始	10 月	ホストコンピュータ及び端末装置更新
6 月	仙台市図書館整備基本構想策定委員会設置		市民図書館新築移転開館 (26日)
12 月	仙台市図書館整備基本構想策定委員会答申	平成 13 年 1 月	(仙台市人口 1,014,268 人)
昭和 62 年 7 月	(市地下鉄開業)		市民図書館の開館時間を延長 (火～金曜日 9:30～19:00を10:00～20:00, 土・日曜日 9:30～16:30を10:00～18:00) し, 休日 (10:00～18:00) を開館日とした
11 月	(宮城野を編入, 仙台市人口 743,805 人)	9 月	視聴覚資料貸出における年齢制限撤廃 (小学生以下の者に対し貸出可とする)
昭和 63 年 1 月	宮城野通図書館に電算システム導入準備開始	12 月	宮城県図書館情報ネットワークシステムに参入
3 月	(泉市, 秋保町を編入, 仙台市人口 887,864 人)		榴岡・泉・宮城野・広瀬・若林・太白の各図書館の開館時間を延長 (土・日曜日 10:00～16:30を10:00～17:00) し, 休日 (10:00～17:00) を開館日とした
4 月	編入に伴い泉図書館が仙台市の図書館となる	平成 13 年 1 月	全館の休館日を月曜日と毎月末日から, 休日を除く月曜日と休日の翌日, 毎月第四木曜日に変更
	仙台市図書館整備基本計画策定		仙台市図書館ホームページ開設 (インターネットによる蔵書検索システム)
	宮城野図書館開館準備開始		
	根白石分室開室		
	南光台分室開室		
平成 元年 4 月	(政令指定都市移行, 仙台市人口 896,238 人)		
	高森分室開室		
	宮城野通図書館に電算システム導入		
平成 2 年 4 月	宮城野通図書館, 名称を榴岡図書館に変更 (1日)	3 月	
	松陵分室開室	4 月	
	泉図書館新築移転開館 (電算システム導入) (12日)		
	宮城野図書館開館 (電算システム導入) (18日)		
	八本松分室開室		
平成 3 年 4 月	若林図書館開館準備開始		
	寺岡分室開室		
	郵送貸出開始		

平成13年6月	国立国会図書館ネットワークシステムに参入	平成28年10月	図書館情報システム更新のため総合評価方式により業者選定
9月	宮城野図書館移転基本計画策定		
平成14年5月	せんだいライブラリーネットワーク・学校との連携事業（試行）開始	平成29年1月	第2期仙台市教育振興基本計画策定
平成15年9月	こどものための読書案内「本の森へ」発行		仙台市図書館振興計画（第二次）策定
平成16年12月	仙台市子ども読書活動推進計画策定		仙台市子ども読書活動推進計画（第三次）策定
平成17年4月	せんだいライブラリーネットワーク・学校との連携事業実施	2月	「国立国会図書館レファレンス協同データベース事業」への事例登録により国立国会図書館長からの御礼状受領
平成18年4月	視聴覚資料の貸出期間の延長（1週間→2週間。平成17年3月より試行）	4月	榴岡図書館の指定管理者制度2期目開始（丸善雄松堂株式会社が管理運営）
平成19年1月	仙台市図書館コンピュータシステム更新		榴岡図書館の開館時間を延長（土・日曜日・休日10:00～17:00を10:00～18:00）
	貸出点数の変更（図書館毎図書資料5冊，視聴覚資料1点→全図書館で図書資料7冊，視聴覚資料2点）		太白図書館「子どもの読書活動優秀実践図書館」文部科学大臣表彰
4月	泉図書館「子どもの読書活動優秀実践図書館」文部科学大臣表彰	7月	学校貸出図書配送サービスを開始
9月	インターネットによる予約受付開始（仙台市人口1,028,775人）	10月	読書通帳配布開始
平成20年4月	広瀬図書館に指定管理者制度を導入（丸善株式会社が管理運営）	平成30年1月	図書館情報システム更新、図書館ホームページリニューアル
11月	泉図書館改築のため休館（11月1日～平成21年3月24日）	4月	若林図書館の指定管理者制度2期目開始（株式会社ヴィアックスが管理運営）
平成21年1月	移動図書館基地移転のため休止		高等学校向け学校貸出サービスを開始
	視聴覚資料返却先自由化及び音響資料図書館間移動貸出を開始		「仙台市図書館雑誌スポンサー広告事業取扱契約」を締結
2月	仙台市図書館協議会より「仙台市図書館の振興方策～これからの図書館サービスのあり方について～」の答申を受ける	11月	貸出点数の変更（図書資料7冊→10冊）
3月	移動図書館運行再開		中田サービススポット開設（1日）
10月	泉図書館及び子供図書室開館（25日）	平成31年4月	若林図書館「子どもの読書活動優秀実践図書館」文部科学大臣表彰
平成22年11月	利用者カード更新手続き開始（有効期限3年）	令和元年7月	ツイッターによる広報の運用開始（6日）
仙台市民図書館移転10周年・国民読書年記念フォーラム開催			全館の開館時間を10:00から9:30に変更（10日）
平成23年1月	音響資料のインターネット予約開始	令和2年4月	宮城野図書館「子どもの読書活動優秀実践図書館」文部科学大臣表彰
3月	東日本大震災のため全館休館		新型コロナウイルス感染症拡大防止のため全館休館（4月18日～5月10日）
4月	広瀬図書館の指定管理者制度2期目開始（丸善株式会社が管理運営）	6月	小学1年生に利用者カード引換券を配布
10月	映像資料のインターネット予約と図書館間移動貸出を開始（仙台市人口1,049,493人）	10月	泉図書館開館30周年イベント開催（6月26日～8月26日）
平成24年2月	市民図書館の東日本大震災関連資料コーナーを『3.11震災文庫』としてリニューアル	令和3年3月	貸出点数の変更（視聴覚資料2点→3点）（仙台市人口1,096,704人）
3月	仙台市教育振興基本計画策定		新型コロナウイルス感染症拡大防止のため全館休館（3月26日～5月11日）
	仙台市図書館振興計画策定	4月	仙台市教育構想2021策定
4月	仙台市子ども読書活動推進計画（第二次）策定		広瀬図書館の指定管理者制度4期目開始（丸善雄松堂株式会社が管理運営）
	榴岡図書館に指定管理者制度を導入（丸善株式会社が管理運営）	6月	広瀬図書館開館30周年イベント開催（6月25日～9月29日，令和4年1月23日）
6月	宮城野図書館移転作業に伴い休館（6月4日～10月1日）	11月	せんだい電子図書館サービス開始（2日）
10月	宮城野図書館新築移転開館（2日）（仙台市人口1,060,877人）	12月	移動図書館ひろせ号更新
平成26年4月	市民図書館「子どもの読書活動優秀実践図書館」文部科学大臣表彰	令和4年3月	16日深夜に発生した地震（M7.4，市内震度5強）による資料散乱の復旧作業等のため翌17日臨時休館（市民，榴岡，若林）
平成27年3月	国連防災世界会議で『3.11震災文庫』特別展示		将監分室閉室
4月	若林図書館に指定管理者制度を導入（株式会社ヴィアックスが管理運営）	4月	仙台市図書館振興計画2022策定
	若林図書館の開館時間を延長（土・日曜日・休日10:00～17:00を10:00～18:00）	6月	榴岡図書館の指定管理者制度3期目開始（丸善雄松堂株式会社が管理運営）
6月	移動図書館わかば号更新（リース）	7月	せんだい電子図書館学校利用開始（1日）
12月	せんだい3.11メモリアル交流館に「3.11震災文庫」の展示コーナーを設置	令和5年2月	市民図書館開館60周年イベント開催（23日）
平成28年3月	仙台市図書館ホームページに中高生のページを開設		せんだい電子図書館電子雑誌閲覧サービス開始（28日）
4月	「あかちゃんと楽しむはじめての絵本」発行	4月	若林図書館の指定管理者制度3期目開始（株式会社ヴィアックスが管理運営）
	広瀬図書館の指定管理者制度3期目開始（丸善雄松堂株式会社が管理運営）	6月	榴岡図書館開館40周年イベント開催（30日～）
	広瀬図書館の開館時間を延長（土・日曜日・休日10:00～17:00を10:00～18:00）	9月	荒井サービススポット開設（10日）
7月	予約点数の変更（視聴覚資料2点→3点）		若林図書館開館30周年イベント開催（1日～30日）
			移動図書館わかくさ号更新

東日本大震災による主な被災状況・震災後の再開状況

平成 23 年 3 月 11 日	東日本大震災発生 (M9.0) 人的被害なし 建物被害・資料散乱により全館休館
17 日	八本松分室臨時開館 (3/21の八本松市民センター避難所閉鎖 まで5日間)
23 日	児童館等での読み聞かせ開始 (3~4月, 延べ25箇所)
4 月 1 日	市内避難所等への配本開始 (4~6月, 延べ47箇所)
5 日	太白図書館で臨時窓口を設置 移動図書館暫定運行開始
6 日	若林図書館で臨時窓口を設置
9 日	市民図書館で臨時窓口を設置
19 日	広瀬図書館再開 (18時閉館)
27 日	八本松分室再開 (16時閉館)
28 日	宮城野図書館で臨時窓口を設置
5 月 3 日	市民図書館再開 (18時閉館) 市民図書館に3.11震災文庫を設置
10 日	太白図書館再開 (18時閉館)
12 日	泉図書館・榴岡図書館で臨時窓口を設置
17 日	高森分室・寺岡分室再開
27 日	若林図書館再開 (18時閉館)
31 日	移動図書館通常運行再開
6 月 1 日	閉館時刻通常化 (市民20時, 広瀬・若林・太白19時)
3 日	黒松分室再開
7 日	長命ヶ丘分室・加茂分室再開
14 日	将監分室再開
7 月 1 日	根白石分室再開
26 日	榴岡図書館再開

平成 23 年 8 月 5 日	宮城野図書館再開
9 月 6 日	松陵分室再開
11 月 30 日	泉図書館再開
平成 27 年 3 月 31 日	南光台分室再開

図書館名	建物等被害の状況
市民図書館	・3階南側窓ガラス破損, 室内側に落下 ・エスカレーター壁面ガラス多数破損 ・地下2階集密書架の破損
広瀬図書館	・内壁一部亀裂
宮城野図書館	・外壁タイル剥落, コンクリート片落下, 亀裂多数 ・外周一部地盤沈下 ・内壁亀裂多数 ・給水管破損により天井より浸水
榴岡図書館	・内壁亀裂
若林図書館	・非常用自家発電機・スプリンクラー損傷 ・地盤沈下 ・下水管損傷
太白図書館	・大ガラス等破損 ・天吊り防煙板亀裂
泉図書館	・大型ガラス多数破損 ・外壁・内壁亀裂多数, 一部鉄筋露出等 ・屋上ゴンドラレール湾曲 ・エレベータ破損
分室 (太白1, 泉9※)	・各分室で建物被害, 南光台分室は損傷大
移動図書館	・三本塚駐車場, 荒浜駐車場で津波被害, 館(やかた)駐車場で地盤沈下等

※東日本大震災当時

新型コロナウイルス感染症の拡大防止対応

令和 2 年 2 月 28 日	主催イベントの中止を決定 ※以降, 仙台市のガイドラインに則り, 図書館の対応を決定
3 月 3 日	閲覧席や新聞・雑誌・視聴覚資料の閲覧等, 館内に一定時間滞在するサービスの休止
4 月 11 日	利用時間を17時までに短縮し, 主たるサー ビスを予約資料の貸出に限定
18 日	全館休館 (インターネットによる予約受付, 移動図書館車の運行も休止)
5 月 12 日	利用時間を17時までに短縮し, 主たるサー ビスを予約資料の貸出に限定して再開 移動図書館車の運行再開
19 日	予約受付再開
26 日	通常の開館時間で, 書架への立ち入り, 予約資料以外の貸出を再開
6 月 2 日	閲覧席の利用, 図書資料の閲覧等を再開 ※席数を減らし, 1時間以内の利用
7 月 1 日	少人数のイベントを再開
令和 3 年 3 月 23 日	施設内職員に陽性者が確認されたため, 正午から市民図書館を臨時休館
26 日	全館休館 (移動図書館の運行も休止)
4 月 8 日	インターネットによる予約受付を休止

令和 3 年 4 月 20 日	利用時間を17時までに短縮のうえ臨時窓口 を開設し, 予約資料の貸出に限定して再開 (移動図書館車巡回場所での予約資料の貸 出も再開)
5 月 12 日	通常の開館時間で, 書架への立ち入り, 予 約資料以外の貸出を再開 ※席数を減らし, 短時間の利用とするなど の感染予防の徹底を継続 インターネットによる予約受付を再開 少人数のイベントを再開 移動図書館車の運行再開
8 月 31 日	全館休館 (ただし, 利用時間を17時までに 短縮し, 貸出に係るサービスに限定して実 施。閲覧席を撤去, イベントも中止)
9 月 14 日	閲覧席を戻し (通常時の半分程度), 通常 の開館時間にて再開 イベントを再開 ※以降, 各館の状況に応じて規模を縮小す るなどして実施
令和 4 年 10 月 1 日	視聴覚資料の館内視聴サービスを順次再開
令和 5 年 2 月 25 日	閲覧席の運用見直し (通常並み)
5 月 8 日	新型コロナウイルス感染症 5 類移行 図書館サービス, イベント等通常時の運用

2. 図書館の計画・運営方針と組織・経費

(1) 仙台市図書館振興計画2022

平成29年1月に策定した「仙台市図書館振興計画（第二次）」の成果と課題を踏まえ、令和4年度から令和10年度までの7年間に取り組むべき計画を定めた「仙台市図書館振興計画2022」を令和4年3月に策定した。

めざす図書館像「地域・市民に役立ち、共に成長を続ける図書館」の実現に向けて、以下の4つの方向性に基づいた取り組みを進めている。

めざす図書館像 「地域・市民に役立ち、共に成長を続ける図書館」

【4つの方向性】

- 方向性1 地域の創造性を継承・発展させるとともに、市民の課題解決や探求的活動を支援する地域・市民に役立つ図書館をめざします。
- 方向性2 子どもの年齢や障害の有無に応じた図書館サービスを行う、0歳から読書に親しめる読書文化を育む図書館をめざします。
- 方向性3 誰もが使いやすく、どこに住んでいても情報が身近に届く、市民一人ひとりに利用しやすい図書館をめざします。
- 方向性4 図書館資源の適正配分と適切な評価を踏まえた経営を行う、自らの変革を進める図書館をめざします。

(2) 令和5年度運営方針

「仙台市図書館振興計画2022」に基づき、資料を収集・整理・保存し、市民の利用に供することはもとより、学校・家庭・地域と連携した子ども読書活動の推進、図書館を利用しにくい方々へのアウトリーチ型の事業の充実を図る。また、近年の感染症のまん延等を契機とした新たなニーズに対応するため、従来の紙を媒体とする図書の実と併せ、オンラインサービスを推進し、来館型・非来館型それぞれの長所を適切に取り入れた図書館サービスを提供する。

地域や市民の様々な課題解決を支援しながら、本を通して心を支え、市民一人ひとりの生涯にわたる主体的学びに役立ち、共に成長を続ける図書館を目指す。

(3) 組織機構と業務

仙台市図書館の組織は、本庁の部に相当する第一種公所の市民図書館、課に相当する第二種公所の宮城野図書館、太白図書館、泉図書館で構成される。また、指定管理者（※）が管理運営を行っている若林図書館、広瀬図書館、榴岡図書館については、市民図書館が指導・監督を行っている。移動図書館については、市民図書館が運営について統括し、（公財）仙台ひと・まち交流財団に運行业務を委託しており、泉図書館長が兼務している。

※若林図書館は株式会社ヴィアックス、広瀬図書館及び榴岡図書館は丸善雄松堂株式会社

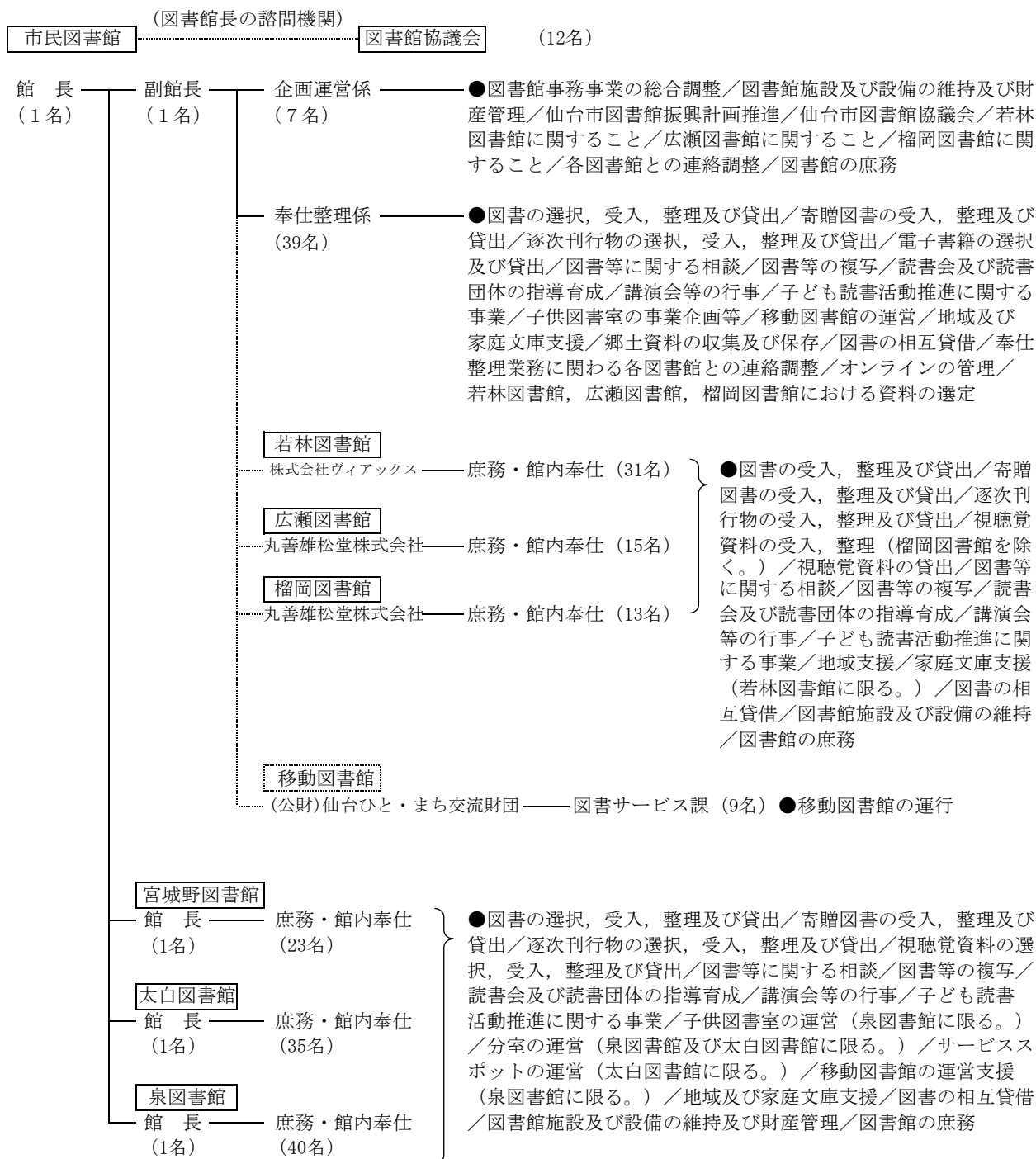
○職員構成（令和5年4月1日現在）

	市民図書館		宮城野図書館		太白図書館		泉図書館		直営計	
	人数	有資格者	人数	有資格者	人数	有資格者	人数	有資格者	人数	有資格者
正職員	24	3	9	3	10	5	18	7	61	18
会計年度任用職員	24	20	15	12	26	19	23	20	88	71
臨時職員										
委託										
指定管理者										
計	48	23	24	15	36	24	41	27	149	89

	若林図書館		広瀬図書館		榴岡図書館		移動図書館		指定管理者・委託計		合計	
	人数	有資格者	人数	有資格者	人数	有資格者	人数	有資格者	人数	有資格者	人数	有資格者
正職員											61	18
会計年度任用職員											88	71
臨時職員											0	0
委託							9	4	9	4	9	4
指定管理者	31	26	15	14	13	12			59	52	59	52
計	31	26	15	14	13	12	9	4	68	56	217	145

※ 有資格者＝司書・司書補有資格者（再掲）

○仙台市図書館組織（令和5年4月1日現在）



(4) 図書館の経費

① 図書館費（令和4年度決算、令和5年度当初予算）

(単位:千円)

		運営管理費	資料購入費	図書館 オンラインシステム 経費	移動図書館 運営費	図書館 振興計画 推進	手をつなぐ 文庫の会に 対する補助金	図書館 維持修繕	図書館 施設整備	図書館 災害復旧 事業	計
市民	4決算	13,777	52,011	168,663	48,528	2,980	400				286,359
	5予算	15,282	51,629	92,767	52,421	5,920	400				218,419
広瀬	4決算	56,317	8,132								64,449
	5予算	56,412	8,530						6,894		71,836
宮城野	4決算	1,870	15,239	1,441							18,550
	5予算	2,029	14,994	1,443							18,466
榴岡	4決算	52,465	7,035								59,500
	5予算	53,547	7,618								61,165
若林	4決算	98,264	14,464								112,728
	5予算	105,298	14,481						115,489		235,268
太白	4決算	2,222	15,957	3,428		285					21,892
	5予算	3,040	15,479	3,434							21,953
泉	4決算	79,629	22,971	389			170	7,427		4,092	114,678
	5予算	90,020	22,967	13,796			170	984			127,937
計	4決算	304,544	135,809	173,921	48,528	3,265	570	7,427	0	4,092	678,156
	5予算	325,628	135,698	111,440	52,421	5,920	570	984	122,383	0	755,044

② 仙台市一般会計に占める図書館費及び資料購入費の推移（当初予算）

(単位:千円)

	令和元年度	令和2年度	令和3年度	令和4年度	令和5年度
一般会計	556,342,000	541,088,000	576,424,000	592,893,000	614,651,000
図書館費	621,134 (0.112%)	581,929 (0.108%)	665,720 (0.115%)	698,299 (0.118%)	755,044 (0.123%)
資料購入費	145,215 (0.026%)	140,120 (0.026%)	136,336 (0.024%)	137,870 (0.023%)	135,698 (0.022%)

※ 令和2年度以降、人件費を含まない

※ 令和3年度以降、電子書籍を含む

3. 施設の概要

館名	構造	敷地面積 m ²	延床面積 m ²	主要施設	開館時間	休館日
仙台市民図書館 複合施設 せんだいメディアテーク ・図書館 ・せんだいメディアテーク	鉄骨造 一部鉄筋コンクリート造 地下2階 地上7階+屋上階 (B2, B1, 2階一部, 3・4階部分)	3,948.72	21,682.15 [図書館部分 3,750.00]	一般開架 1,685m ² 児童開架 277m ² おはなしのへや 29m ² 郷土資料・参考資料 494m ² 2階作業スペース等 47m ² 書庫・サーバー室 742m ² 事務室・作業室 477m ²	火～金 9:30～20:00 土・日・休 9:30～18:00	
広瀬図書館 複合施設 広瀬文化センター ・図書館 ・市民センター ・文化センター	鉄筋コンクリート造 一部鉄骨造 地下1階 地上4階建 (1階部分)	6,746.77	4,687.23 [図書館部分 600.21]	一般・児童・AV開架 406m ² おはなしのへや 22m ² 新聞・雑誌コーナー 54m ² 書庫 68m ² 作業室 51m ²	火～金 9:30～19:00 土・日・休 9:30～18:00	
宮城野図書館 複合施設 宮城野区文化センター ・図書館 ・市民センター ・文化センター ・情報センター ・児童館	鉄筋コンクリート造 地下1階 地上3階建 (B1, 1階一部)	12,626.18	13,625.89 [図書館部分 2,810.70]	一般・児童・AV開架 1,287m ² 雑誌・新聞コーナー 154m ² レファレンスコーナー 120m ² おはなしのへや 34m ² 書庫 296m ² 事務室・作業室 244m ²	火～金 9:30～19:00 土・日・休 9:30～17:00	・月曜日 (休日にあたる日を除く) ・休日の翌日 (土曜日、日曜日又は休日にあたる日を除く) ・1月～11月の第4木曜日 (休日にあたる日を除く) ・12月28日から翌年の1月4日までの日 ・特別整理期間
榴岡図書館 複合施設 パルシティ仙台 ・図書館 ・生涯学習支援センター	鉄骨鉄筋 コンクリート造 7階建 (4階部分)	3,367.52	4,064.32 [図書館部分 606.98]	一般・児童開架 296m ² おはなしのへや 46m ² 新聞・雑誌コーナー 78m ² 事務室 47m ²	火～金 9:30～19:00 土・日・休 9:30～18:00	
若林図書館 複合施設 若林区文化センター ・図書館 ・市民センター ・文化センター ・情報センター	鉄筋コンクリート造 一部鉄骨造 地下1階 地上3階建 (B1～2階部分)	11,842.43	11,446.81 [図書館部分 1,911.16]	一般・児童開架 965m ² おはなしのへや 34m ² AVコーナー 251m ² 視聴覚室・会議室 190m ² 書庫 250m ² 作業室・AV資料室 124m ²		
太白図書館 複合施設 太白区文化センター ・図書館 ・市民センター ・文化センター ・情報センター ・児童館	鉄骨鉄筋 コンクリート造 一部鉄筋コンクリート造 地下2階 地上6階建 (B2～1階部分)	9,360.87	13,957.44 [図書館部分 2,454.25]	一般・児童・雑誌開架 1,242m ² おはなしのへや 35m ² AVコーナー 345m ² AV資料室 66m ² 視聴覚室 106m ² 書庫 275m ² 作業室 56m ²	火～金 9:30～19:00 土・日・休 9:30～17:00	
泉図書館 複合施設 ・図書館 ・仙台市子育て ふれあいプラザ のびすく泉中央	鉄骨鉄筋 コンクリート造 地下1階 地上5階建 (B1～3階部分)	4,676.59	8,629.51 [図書館部分 6,698.16]	一般書開架 1,426m ² AVコーナー 103m ² ヤングアダルトコーナー 82m ² 子供図書室 570m ² 大研修室 297m ² 読書活動推進室 53m ² 書庫 702m ² 事務室・選書室等 650m ²		

4. 仙台市図書館協議会

仙台市図書館条例第6条に基づき、図書館長の諮問機関として図書館協議会が設置されている。(昭和37年10月設置)委員の任期は2年とする。

○仙台市図書館協議会委員名簿(令和5年4月1日現在12名(定数12名))

	氏名	役職名		氏名	役職名
会長	渡邊千恵子	尚綱学院大学総合人間科学系 教授	委員	杉山秀子	子ども読書コミュニティプロジェクトみやぎ
副会長	児玉忠	宮城教育大学教育学部 教授	委員	高橋由臣	仙台市PTA協議会 会長
委員	狩野富士子	仙台市立西山中学校 校長	委員	竹内透史	宮城県図書館 資料奉仕部長
委員	小林直之	東北大学出版会 事務局長	委員	宮崎佳子	仙台市立湯元小学校 校長
委員	齋藤千里	ブックトークボランティア「ランプ」代表	委員	矢嶋哲也	株式会社河北新報社編集局生活文化部 副部長兼論説委員会委員
委員	佐藤幸雄	仙台市議会議員	委員	渡辺祥子	フリーアナウンサー、情報誌「りらく」編集長

令和4年度は4回の定例会議を行った。

開催日	主な議題等
令和4年5月13日 (第30期第6回)	<ul style="list-style-type: none"> ●令和4年度仙台市図書館運営方針・事業計画 ●令和4年度仙台市図書館予算概要について ●令和3年度蔵書点検結果について ●令和3年度仙台市図書館窓口アンケート及び利用者アンケート集計結果について
令和4年7月13日 (第30期第7回)	<ul style="list-style-type: none"> ●令和3年度仙台市図書館事業報告書(案)について ●図書館資源の適正配分について ●令和3年度の仙台市図書館利用状況等について ●荒井サービススポットの開設について ●市立学校への「せんだい電子図書館」特別利用IDの付与について
令和4年11月24日 (第30期第8回)	<ul style="list-style-type: none"> ●指定管理者制度導入館の令和3年度管理運営状況について ●若林図書館指定管理者候補者の選定経過及び結果について ●政令指定都市における指定管理者制度の導入状況について ●学校連携事業について
令和5年2月3日 (第31期第1回)	<ul style="list-style-type: none"> ●令和5年度仙台市図書館運営方針・事業計画策定に向けた「重点事業」案について ●図書館資源の適正配分について

5. 仙台市図書館のすがた

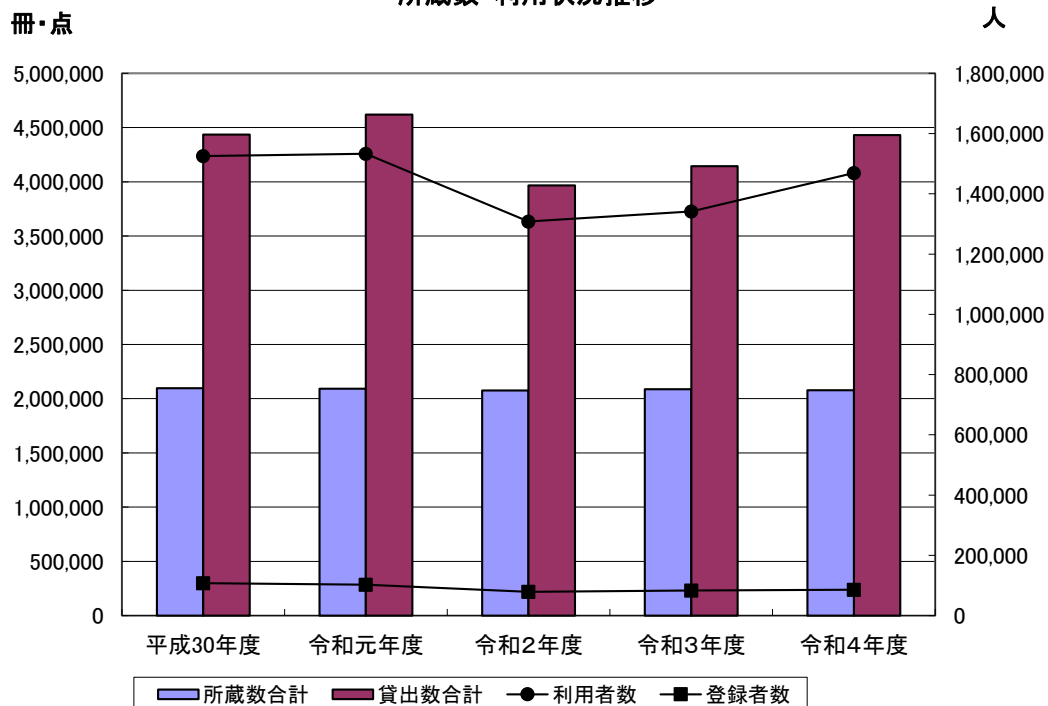
※雑誌・新聞の所蔵数には各館重複分を含む

所蔵数 (令和5年3月31日現在)	一般書	1,249,695冊
	児童書	750,764冊
	電子書籍	4,358点
	雑誌	1,164タイトル ※
	新聞	115紙 ※
	視聴覚資料	72,909点
	所蔵数合計 (雑誌・新聞を除く)	2,077,726冊・点

個人登録者数(団体・文庫を除く) (令和5年3月31日現在)	85,971人
-----------------------------------	---------

令和4年度 個人貸出利用状況 (団体・文庫を除く)	利用者数	1,469,335人
	一般書	2,437,623冊
	児童書	1,534,774冊
	電子書籍	37,809点
	雑誌	198,453冊
	視聴覚資料	222,436点
	貸出数合計	4,431,095冊・点

所蔵数・利用状況推移



登録者数：当該年度に貸出の利用実績があった人数

利用者数：当該年度に貸出の利用があった延べ人数（貸出延長をした人数を含む）

貸出数：当該年度に貸出された資料点数の合計

（貸出延長をした資料点数を含む。令和3年度以降、電子書籍の貸出数を含む）

6. 図書館の蔵書数と利用状況の推移

① 令和4年度図書資料受入状況

区 分	令和3年度末 蔵書冊数	令和4年度受入冊数				購入費 千円	単 価 円	令和4年度 除籍冊数	令和4年度末 蔵書冊数	
		購 入	寄 贈	保 転	計					
市民図書館	冊	冊	冊	冊	冊			冊	冊	
	一般書	399,688	9,171	1,026	0	10,197	28,334	3,089	9,659	400,226
	児童書	176,811	3,454	292	0	3,746	11,064	3,203	5,775	174,782
計	576,499	12,625	1,318	0	13,943	39,398	3,120	15,434	575,008	
広瀬図書館	一般書	60,945	2,532	100	0	2,632	4,063	1,604	1,731	61,846
	児童書	39,953	1,527	101	0	1,628	2,228	1,459	1,573	40,008
	計	100,898	4,059	201	0	4,260	6,291	1,549	3,304	101,854
宮城野図書館	一般書	166,935	4,472	234	0	4,706	7,994	1,787	2,877	168,764
	児童書	83,917	2,322	56	0	2,378	3,265	1,406	1,353	84,942
	計	250,852	6,794	290	0	7,084	11,259	1,657	4,230	253,706
榴岡図書館	一般書	42,273	2,127	106	0	2,233	3,520	1,654	2,105	42,401
	児童書	28,768	1,487	32	0	1,519	2,200	1,479	1,774	28,513
	計	71,041	3,614	138	0	3,752	5,720	1,582	3,879	70,914
若林図書館	一般書	166,343	4,155	271	0	4,426	7,106	1,710	2,485	168,284
	児童書	85,684	2,450	53	0	2,503	3,500	1,428	1,732	86,455
	計	252,027	6,605	324	0	6,929	10,606	1,605	4,217	254,739
太白図書館	一般書	131,940	5,017	661	0	5,678	8,482	1,690	2,797	134,821
	児童書	91,929	2,989	220	0	3,209	3,735	1,249	1,258	93,880
	計	223,869	8,006	881	0	8,887	12,217	1,525	4,055	228,701
泉図書館	一般書	273,213	7,001	724	0	7,725	11,669	1,666	7,585	273,353
	児童書	251,440	5,434	263	0	5,697	6,518	1,199	14,953	242,184
	計	524,653	12,435	987	0	13,422	18,187	1,462	22,538	515,537
合 計	一般書	1,241,337	34,475	3,122	0	37,597	71,168	2,064	29,239	1,249,695
	児童書	758,502	19,663	1,017	0	20,680	32,510	1,653	28,418	750,764
	計	1,999,839	54,138	4,139	0	58,277	103,678	1,915	57,657	2,000,459

- ※ 児童書に「紙芝居」を含む（次頁以降同じ）
- ※ 市民図書館には移動図書館の蔵書冊数を含む（次頁以降同じ）
- ※ 太白図書館、泉図書館には各分室の蔵書冊数を含む（次頁以降同じ）
- ※ 電子書籍は含まない（次頁以降同じ）

② 令和4年度視聴覚資料、雑誌・新聞等受入状況

区 分	視 聴 覚 資 料 受 入 状 況							雑誌・新聞等受入状況					
	令和3年度末 所蔵点数	令和4年度受入 購入	寄贈等	計	購入費 千円	単 価 円	令和4年度 除籍点数	令和4年度末 所蔵点数	雑誌受入		新聞等受入		購入費 千円
									購入	寄贈	購入	寄贈	
市民図書館	点	点	点	点	千円	円	点	点	タイトル	タイトル	紙	紙	千円
	—	—	—	—	—	—	—	—	220	20	37	3	5,135
広瀬図書館	6,458	112	18	130	624	5,571	572	6,016	78	0	9	0	1,218
宮城野図書館	18,741	344	19	363	1,313	3,816	5,618	13,486	185	12	16	2	2,666
榴岡図書館	—	—	—	—	—	—	—	—	78	5	9	0	1,314
若林図書館	18,759	171	32	203	1,318	7,707	2,244	16,718	181	7	13	2	2,540
太白図書館	16,958	258	18	276	1,358	5,263	1,793	15,441	152	5	10	2	2,381
泉図書館	23,833	329	22	351	1,369	4,161	2,936	21,248	213	8	10	2	3,415
合 計	84,749	1,214	109	1,323	5,982	4,927	13,163	72,909	1,107	57	104	11	18,669

- ※ 視聴覚資料の令和4年度除籍点数には、複数枚組資料の2枚目以降分を含む
（令和5年1月より、複数枚組資料は枚数分カウント→1点としてカウントに変更）

③ 蔵書冊数の推移（年度末）

区	分	平成30年度	令和元年度	令和2年度	令和3年度	令和4年度
市民図書館		冊	冊	冊	冊	冊
	一般書	403,943	400,775	396,347	399,688	400,226
	児童書	180,154	178,586	176,192	176,811	174,782
	計	584,097	579,361	572,539	576,499	575,008
広瀬図書館	一般書	62,044	62,146	60,251	60,945	61,846
	児童書	39,757	39,711	40,027	39,953	40,008
	計	101,801	101,857	100,278	100,898	101,854
宮城野図書館	一般書	163,881	165,497	165,982	166,935	168,764
	児童書	78,847	80,420	82,279	83,917	84,942
	計	242,728	245,917	248,261	250,852	253,706
榴岡図書館	一般書	41,996	41,799	42,192	42,273	42,401
	児童書	29,226	28,435	28,493	28,768	28,513
	計	71,222	70,234	70,685	71,041	70,914
若林図書館	一般書	165,532	167,449	166,970	166,343	168,284
	児童書	84,071	84,984	84,077	85,684	86,455
	計	249,603	252,433	251,047	252,027	254,739
太白図書館	一般書	130,609	131,638	129,718	131,940	134,821
	児童書	88,151	90,084	89,834	91,929	93,880
	計	218,760	221,722	219,552	223,869	228,701
泉図書館	一般書	280,954	276,701	276,298	273,213	273,353
	児童書	259,600	257,833	251,892	251,440	242,184
	計	540,554	534,534	528,190	524,653	515,537
合計	一般書	1,248,959	1,246,005	1,237,758	1,241,337	1,249,695
	児童書	759,806	760,053	752,794	758,502	750,764
	計	2,008,765	2,006,058	1,990,552	1,999,839	2,000,459

④ 視聴覚資料所蔵点数の推移（年度末）

区	分	平成30年度	令和元年度	令和2年度	令和3年度	令和4年度
		点	点	点	点	点
広瀬図書館		6,500	6,519	6,434	6,458	6,016
宮城野図書館		18,430	18,574	18,572	18,741	13,486
若林図書館		20,334	20,288	19,854	18,759	16,718
太白図書館		18,126	17,001	16,965	16,958	15,441
泉図書館		23,844	24,194	23,849	23,833	21,248
合計		87,234	86,576	85,674	84,749	72,909

⑤ 分類別受入・蔵書冊数内訳

上段（A）令和4年度の受入冊数，下段（B）令和4年度末の蔵書冊数，*は再掲

（冊／％）

区	分	一 般 書										
		総記	哲 学	歴 史	社 会 学	自 然 学	技 術	産 業	芸 術	言 語	文 学	
		0	1	2	3	4	5	6	7	8	9	
市民図書館	A	冊数	453	369	1,177	1,718	847	1,353	384	801	130	2,965
	比率	3.2	2.6	8.4	12.3	6.1	9.7	2.8	5.7	0.9	21.3	
市民図書館	B	冊数	23,312	13,371	47,028	70,003	23,397	37,289	16,487	37,936	6,812	124,591
	比率	4.1	2.3	8.2	12.2	4.1	6.5	2.9	6.6	1.2	21.7	
広瀬図書館	A	冊数	56	78	269	331	321	354	70	198	37	918
	比率	1.3	1.8	6.3	7.8	7.5	8.3	1.6	4.6	0.9	21.5	
広瀬図書館	B	冊数	1,265	1,937	6,382	7,366	4,561	6,154	1,779	6,219	973	25,210
	比率	1.2	1.9	6.3	7.2	4.5	6.0	1.7	6.1	1.0	24.8	
宮城野図書館	A	冊数	151	152	536	502	382	429	126	304	56	2,068
	比率	2.1	2.1	7.6	7.1	5.4	6.1	1.8	4.3	0.8	29.2	
宮城野図書館	B	冊数	5,468	5,033	16,799	21,572	9,359	10,816	4,433	16,419	2,761	76,104
	比率	2.2	2.0	6.6	8.5	3.7	4.3	1.7	6.5	1.1	30.0	
榴岡図書館	A	冊数	51	94	185	324	249	324	60	116	20	810
	比率	1.4	2.5	4.9	8.6	6.6	8.6	1.6	3.1	0.5	21.6	
榴岡図書館	B	冊数	1,087	1,730	5,933	5,201	2,785	4,719	1,313	3,776	759	15,098
	比率	1.5	2.4	8.4	7.3	3.9	6.7	1.9	5.3	1.1	21.3	
若林図書館	A	冊数	155	144	528	572	435	510	182	344	56	1,500
	比率	2.2	2.1	7.6	8.3	6.3	7.4	2.6	5.0	0.8	21.6	
若林図書館	B	冊数	5,494	5,710	17,326	22,289	12,276	16,865	7,190	22,435	2,717	55,982
	比率	2.2	2.2	6.8	8.7	4.8	6.6	2.8	8.8	1.1	22.0	
太白図書館	A	冊数	143	204	570	814	594	662	175	329	74	2,113
	比率	1.6	2.3	6.4	9.2	6.7	7.4	2.0	3.7	0.8	23.8	
太白図書館	B	冊数	3,989	4,525	12,942	16,654	11,217	13,034	5,645	11,327	2,532	52,956
	比率	1.7	2.0	5.7	7.3	4.9	5.7	2.5	5.0	1.1	23.2	
泉図書館	A	冊数	262	268	713	1,077	639	1,068	241	534	72	2,851
	比率	2.0	2.0	5.3	8.0	4.8	8.0	1.8	4.0	0.5	21.2	
泉図書館	B	冊数	8,266	8,283	25,107	30,486	17,602	26,175	8,936	25,002	4,427	119,069
	比率	1.6	1.6	4.9	5.9	3.4	5.1	1.7	4.8	0.9	23.1	
合 計	A	冊数	1,271	1,309	3,978	5,338	3,467	4,700	1,238	2,626	445	13,225
	比率	2.2	2.2	6.8	9.2	5.9	8.1	2.1	4.5	0.8	22.7	
合 計	B	冊数	48,881	40,589	131,517	173,571	81,197	115,052	45,783	123,114	20,981	469,010
	比率	2.4	2.0	6.6	8.7	4.1	5.8	2.3	6.2	1.0	23.4	

区	分	一 般 書					児 童 書				総 計	
		* 大活字本	* 参考図書	* 郷土資料	* 外国語 資料	一 般 書 計	絵 本	紙 芝 居	そ の 他 児 童 書	児 童 書 合 計		
市民図書館	A	冊数	56	289	863	10	10,197	1,541	51	2,154	3,746	13,943
	比率	0.4	2.1	6.2	0.1	73.1	11.1	0.4	15.4	26.9	100.0	
市民図書館	B	冊数	1,775	19,731	53,372	2,199	400,226	62,125	4,101	108,556	174,782	575,008
	比率	0.3	3.4	9.3	0.4	69.6	10.8	0.7	18.9	30.4	100.0	
広瀬図書館	A	冊数	29	3	76	0	2,632	722	51	855	1,628	4,260
	比率	0.7	0.1	1.8	0.0	61.8	16.9	1.2	20.1	38.2	100.0	
広瀬図書館	B	冊数	646	867	2,603	164	61,846	14,440	1,315	24,253	40,008	101,854
	比率	0.6	0.9	2.6	0.2	60.7	14.2	1.3	23.8	39.3	100.0	
宮城野図書館	A	冊数	67	52	143	0	4,706	902	64	1,412	2,378	7,084
	比率	0.9	0.7	2.0	0.0	66.4	12.7	0.9	19.9	33.6	100.0	
宮城野図書館	B	冊数	1,907	4,737	6,795	679	168,764	28,689	1,934	54,319	84,942	253,706
	比率	0.8	1.9	2.7	0.3	66.5	11.3	0.8	21.4	33.5	100.0	
榴岡図書館	A	冊数	9	18	59	0	2,233	623	60	836	1,519	3,752
	比率	0.2	0.5	1.6	0.0	59.5	16.6	1.6	22.3	40.5	100.0	
榴岡図書館	B	冊数	450	724	2,161	0	42,401	10,800	1,174	16,539	28,513	70,914
	比率	0.6	1.0	3.0	0.0	59.8	15.2	1.7	23.3	40.2	100.0	
若林図書館	A	冊数	66	32	243	2	4,426	954	46	1,503	2,503	6,929
	比率	1.0	0.5	3.5	0.0	63.9	13.8	0.7	21.7	36.1	100.0	
若林図書館	B	冊数	1,302	3,122	6,447	259	168,284	31,943	2,216	52,296	86,455	254,739
	比率	0.5	1.2	2.5	0.1	66.1	12.5	0.9	20.5	33.9	100.0	
太白図書館	A	冊数	59	77	159	0	5,678	1,347	97	1,765	3,209	8,887
	比率	0.7	0.9	1.8	0.0	63.9	15.2	1.1	19.9	36.1	100.0	
太白図書館	B	冊数	1,286	3,991	5,540	234	134,821	31,459	2,062	60,359	93,880	228,701
	比率	0.6	1.7	2.4	0.1	59.0	13.8	0.9	26.4	41.0	100.0	
泉図書館	A	冊数	60	117	246	1	7,725	2,239	104	3,354	5,697	13,422
	比率	0.4	0.9	1.8	0.0	57.6	16.7	0.8	25.0	42.4	100.0	
泉図書館	B	冊数	2,171	7,711	12,021	1,269	273,353	86,110	6,594	149,480	242,184	515,537
	比率	0.4	1.5	2.3	0.2	53.0	16.7	1.3	29.0	47.0	100.0	
合 計	A	冊数	346	588	1,789	13	37,597	8,328	473	11,879	20,680	58,277
	比率	0.6	1.0	3.1	0.0	64.5	14.3	0.8	20.4	35.5	100.0	
合 計	B	冊数	9,537	40,883	88,939	4,804	1,249,695	265,566	19,396	465,802	750,764	2,000,459
	比率	0.5	2.0	4.4	0.2	62.5	13.3	1.0	23.3	37.5	100.0	

⑥ 視聴覚資料形態別所蔵内訳（年度末）

（点／％）

区 分	ビデオテープ		LD		CD		カセットテープ		DVD		合 計	
	点 数	比 率	点 数	比 率	点 数	比 率	点 数	比 率	点 数	比 率	点 数	比 率
広瀬図書館	1,023	17.0	223	3.7	3,484	57.9	31	0.5	1,255	20.9	6,016	100.0
宮城野図書館	1,522	11.3	20	0.1	9,262	68.7	31	0.2	2,651	19.7	13,486	100.0
若林図書館	3,597	21.5	2,708	16.2	7,712	46.1	73	0.4	2,628	15.7	16,718	100.0
太白図書館	4,006	25.9	0	0.0	8,166	52.9	112	0.7	3,157	20.4	15,441	100.0
泉図書館	3,379	15.9	0	0.0	14,369	67.6	29	0.1	3,471	16.3	21,248	100.0
合 計	13,527	18.6	2,951	4.0	42,993	59.0	276	0.4	13,162	18.1	72,909	100.0

視聴覚資料の所蔵と取扱い

市民図書館と榴岡図書館では、図書資料のみ所蔵している。榴岡図書館では、予約資料の受取館として他館所蔵の視聴覚資料の館外貸出を行っており、市民図書館では視聴覚資料は取扱わず、予約資料の受取も含め同じ建物内で視聴覚資料を所蔵するせんだいメディアテーク映像音響ライブラリーにおいて貸出を行っている。

せんだいメディアテーク映像音響ライブラリー

映像音響ライブラリーでは、DVD・VHS・CDなどの視聴覚資料の貸出や館内視聴のサービスに加え、耳の不自由な方を対象とした字幕入り資料（VHS・DVD）や、目の不自由な方等のための音訳資料の貸出も行っている。

メディアテーク映像音響ライブラリー利用状況

年度	利用者数	視聴覚資料 貸出点数
4	人 25,129	点 46,111

視聴覚資料形態別所蔵内訳（年度末）

年度	ビデオ テープ	LD	CD	カセット テープ	DVD	合 計
4	点 2,705	点 0	点 7,210	点 0	点 5,999	点 15,914

バリアフリー資料形態別所蔵内訳（年度末）

年度	字幕入り資料 （VHS・DVD）	録音図書	デージー 資料	合 計
4	点 1,054	点 999	点 3,150	点 5,203

⑦ 個人登録者数の推移 1/2

区 分	平成30年度	令和元年度	令和2年度	令和3年度	令和4年度		
市 民 図 書 館	人	人	人	人	人		
	本館個人	21,490	20,565	16,215	16,989	17,311	
	(一般)	(18,155)	(17,512)	(14,101)	(14,413)	(14,803)	
	(中学生)	(438)	(402)	(302)	(346)	(314)	
	(小学生)	(1,841)	(1,681)	(1,025)	(1,260)	(1,254)	
	(未就学児)	(1,056)	(970)	(787)	(970)	(940)	
	移動図書館	2,949	2,684	2,251	2,049	2,154	
	(一般)	(2,096)	(1,934)	(1,663)	(1,578)	(1,668)	
	(中学生)	(62)	(50)	(41)	(44)	(43)	
	(小学生)	(464)	(429)	(324)	(251)	(269)	
	(未就学児)	(327)	(271)	(223)	(176)	(174)	
	* 郵送	88	78	70	63	51	
	個人合計	24,439	23,249	18,466	19,038	19,465	
	広瀬 図 書 館	本館個人	9,375	9,225	6,627	6,771	6,834
		(一般)	(6,359)	(6,320)	(4,677)	(4,567)	(4,664)
		(中学生)	(294)	(272)	(217)	(219)	(217)
(小学生)		(1,671)	(1,687)	(1,044)	(1,202)	(1,171)	
(未就学児)		(1,051)	(946)	(689)	(783)	(782)	
個人合計	9,375	9,225	6,627	6,771	6,834		
宮城 野 図 書 館	本館個人	12,703	11,901	9,207	9,741	10,080	
	(一般)	(9,892)	(9,429)	(7,531)	(7,725)	(8,093)	
	(中学生)	(362)	(338)	(195)	(230)	(238)	
	(小学生)	(1,532)	(1,341)	(905)	(1,136)	(1,054)	
	(未就学児)	(917)	(793)	(576)	(650)	(695)	
	* 郵送	45	34	35	30	33	
個人合計	12,703	11,901	9,207	9,741	10,080		
榴岡 図 書 館	本館個人	6,469	6,259	4,984	5,216	5,567	
	(一般)	(5,457)	(5,354)	(4,331)	(4,442)	(4,805)	
	(中学生)	(101)	(91)	(64)	(79)	(88)	
	(小学生)	(509)	(450)	(314)	(358)	(361)	
	(未就学児)	(402)	(364)	(275)	(337)	(313)	
個人合計	6,469	6,259	4,984	5,216	5,567		
若林 図 書 館	本館個人	13,179	12,571	9,663	10,376	10,665	
	(一般)	(10,306)	(9,912)	(7,781)	(8,042)	(8,388)	
	(中学生)	(343)	(323)	(216)	(249)	(236)	
	(小学生)	(1,677)	(1,520)	(970)	(1,191)	(1,204)	
	(未就学児)	(853)	(816)	(696)	(894)	(837)	
	* 郵送	27	29	35	28	28	
個人合計	13,179	12,571	9,663	10,376	10,665		

※ 分室等の件数にサービススポットを含む
 ※ *郵送は再掲

⑦ 個人登録者数の推移 2/2

区 分	平成30年度	令和元年度	令和2年度	令和3年度	令和4年度	
太白図書館	本館個人	18,930	17,739	13,457	14,586	15,052
	(一般)	(14,717)	(14,014)	(10,919)	(11,474)	(11,959)
	(中学生)	(531)	(438)	(286)	(352)	(346)
	(小学生)	(2,237)	(2,034)	(1,272)	(1,606)	(1,605)
	(未就学児)	(1,445)	(1,253)	(980)	(1,154)	(1,142)
	分室等※	190	198	171	182	178
	(一般)	(139)	(151)	(124)	(127)	(129)
	(中学生)	(10)	(4)	(4)	(5)	(3)
	(小学生)	(26)	(27)	(23)	(25)	(22)
	(未就学児)	(15)	(16)	(20)	(25)	(24)
	* 郵送	54	50	48	48	40
	個人合計	19,120	17,937	13,628	14,768	15,230
	泉図書館	本館個人	20,791	20,001	15,066	15,952
(一般)		(15,904)	(15,513)	(11,838)	(12,229)	(12,883)
(中学生)		(583)	(544)	(372)	(399)	(409)
(小学生)		(2,476)	(2,413)	(1,598)	(1,917)	(1,918)
(未就学児)		(1,828)	(1,531)	(1,258)	(1,407)	(1,363)
分室		1,651	1,699	1,301	1,399	1,557
(一般)		(1,378)	(1,434)	(1,108)	(1,171)	(1,332)
(中学生)		(28)	(23)	(23)	(16)	(17)
(小学生)		(151)	(142)	(103)	(123)	(113)
(未就学児)		(94)	(100)	(67)	(89)	(95)
* 郵送		51	53	51	46	46
個人合計		22,442	21,700	16,367	17,351	18,130
全館合計		本館個人	102,937	98,261	75,219	79,631
	(一般)	(80,790)	(78,054)	(61,178)	(62,892)	(65,595)
	(中学生)	(2,652)	(2,408)	(1,652)	(1,874)	(1,848)
	(小学生)	(11,943)	(11,126)	(7,128)	(8,670)	(8,567)
	(未就学児)	(7,552)	(6,673)	(5,261)	(6,195)	(6,072)
	移動図書館	2,949	2,684	2,251	2,049	2,154
	(一般)	(2,096)	(1,934)	(1,663)	(1,578)	(1,668)
	(中学生)	(62)	(50)	(41)	(44)	(43)
	(小学生)	(464)	(429)	(324)	(251)	(269)
	(未就学児)	(327)	(271)	(223)	(176)	(174)
	分室等※	1,841	1,897	1,472	1,581	1,735
	(一般)	(1,517)	(1,585)	(1,232)	(1,298)	(1,461)
	(中学生)	(38)	(27)	(27)	(21)	(20)
	(小学生)	(177)	(169)	(126)	(148)	(135)
	(未就学児)	(109)	(116)	(87)	(114)	(119)
	* 郵送	265	244	239	215	198
	全館個人	107,727	102,842	78,942	83,261	85,971
	(一般)	(84,403)	(81,573)	(64,073)	(65,768)	(68,724)
	(中学生)	(2,752)	(2,485)	(1,720)	(1,939)	(1,911)
	(小学生)	(12,584)	(11,724)	(7,578)	(9,069)	(8,971)
	(未就学児)	(7,988)	(7,060)	(5,571)	(6,485)	(6,365)
* 郵送	265	244	239	215	198	
個人合計	107,727	102,842	78,942	83,261	85,971	

⑧ 個人新規登録者数

区 分		令和4年度	
市 民 図 書 館	本館個人	4,218	
	(一般)	(3,610)	
	(中学生)	(38)	
	(小学生)	(319)	
	(未就学児)	(251)	
	移動図書館	428	
	(一般)	(271)	
	(中学生)	(1)	
	(小学生)	(119)	
	(未就学児)	(37)	
	* 郵送	7	
	個人合計	4,646	
	広瀬図書館	本館個人	1,242
		(一般)	(728)
		(中学生)	(18)
(小学生)		(256)	
(未就学児)		(240)	
個人合計	1,242		
宮城野図書館	本館個人	2,061	
	(一般)	(1,528)	
	(中学生)	(36)	
	(小学生)	(307)	
	(未就学児)	(190)	
	* 郵送	4	
個人合計	2,061		
榴岡図書館	本館個人	1,158	
	(一般)	(1,007)	
	(中学生)	(10)	
	(小学生)	(60)	
	(未就学児)	(81)	
個人合計	1,158		
若林図書館	本館個人	1,863	
	(一般)	(1,278)	
	(中学生)	(24)	
	(小学生)	(355)	
	(未就学児)	(206)	
* 郵送	0		
個人合計	1,863		

※ 分室等の件数に、サービススポットを含む
 ※ *郵送は再掲

区 分		令和4年度	
太 白 図 書 館	本館個人	3,227	
	(一般)	(2,383)	
	(中学生)	(46)	
	(小学生)	(489)	
	(未就学児)	(309)	
	分室等	28	
	(一般)	(19)	
	(中学生)	(0)	
	(小学生)	(2)	
	(未就学児)	(7)	
	* 郵送	6	
	個人合計	3,255	
	泉 図 書 館	本館個人	3,159
		(一般)	(2,221)
		(中学生)	(56)
(小学生)		(510)	
(未就学児)		(372)	
分室		239	
(一般)		(173)	
(中学生)		(2)	
(小学生)		(21)	
(未就学児)		(43)	
* 郵送	3		
個人合計	3,398		
全 館 合 計	本館個人	16,928	
	(一般)	(12,755)	
	(中学生)	(228)	
	(小学生)	(2,296)	
	(未就学児)	(1,649)	
	移動図書館	428	
	(一般)	(271)	
	(中学生)	(1)	
	(小学生)	(119)	
	(未就学児)	(37)	
	分室等	267	
	(一般)	(192)	
	(中学生)	(2)	
	(小学生)	(23)	
	(未就学児)	(50)	
全館個人	17,623		
(一般)	(13,218)		
(中学生)	(231)		
(小学生)	(2,438)		
(未就学児)	(1,736)		
* 郵送	20		
個人合計	17,623		

⑨ 利用状況（総括、電子書籍貸出を除く） 1 / 2

館名	年度	利用者数 (個人) (団体・文庫)	館外貸出数			A V 館内 貸出数	総貸出数 (A V貸出)
			(図書) (A V)	個人 (図書) (A V)	団体等 (図書) (A V)		
市民図書館	30	320,896 (320,434) (462)	883,786 (883,786) (-)	880,828 (880,828) (-)	2,958 (2,958) (-)	-	883,786 (-)
	元	312,372 (311,975) (397)	875,975 (875,975) (-)	873,573 (873,573) (-)	2,402 (2,402) (-)	-	875,975 (-)
	2	278,880 (278,607) (273)	790,691 (790,691) (-)	789,004 (789,004) (-)	1,687 (1,687) (-)	-	790,691 (-)
	3	288,334 (288,074) (260)	819,868 (819,868) (-)	817,698 (817,698) (-)	2,170 (2,170) (-)	-	819,868 (-)
	4	299,384 (299,026) (358)	814,414 (814,414) (-)	812,185 (812,185) (-)	2,229 (2,229) (-)	-	814,414 (-)
広瀬図書館	30	123,852 (123,314) (538)	413,096 (390,537) (22,559)	408,814 (386,255) (22,559)	4,282 (4,282) (-)	1,444	414,540 (24,003)
	元	124,099 (123,598) (501)	436,724 (414,504) (22,220)	432,033 (409,813) (22,220)	4,691 (4,691) (-)	1,020	437,744 (23,240)
	2	104,218 (103,955) (263)	361,914 (342,311) (19,603)	359,833 (340,230) (19,603)	2,081 (2,081) (-)	0	361,914 (19,603)
	3	107,836 (107,546) (290)	386,248 (364,017) (22,231)	383,495 (361,264) (22,231)	2,753 (2,753) (-)	0	386,248 (22,231)
	4	117,298 (116,911) (387)	411,458 (388,923) (22,535)	407,750 (385,215) (22,535)	3,708 (3,708) (-)	65	411,523 (22,600)
宮城野図書館	30	167,022 (166,518) (504)	517,048 (463,970) (53,078)	511,364 (458,286) (53,078)	5,684 (5,684) (-)	4,337	521,385 (57,415)
	元	163,644 (163,300) (344)	524,027 (476,512) (47,515)	519,725 (472,210) (47,515)	4,302 (4,302) (-)	4,125	528,152 (51,640)
	2	135,743 (135,593) (150)	445,628 (403,464) (42,164)	443,376 (401,212) (42,164)	2,252 (2,252) (-)	0	445,628 (42,164)
	3	143,121 (142,935) (186)	473,277 (429,924) (43,353)	471,098 (427,745) (43,353)	2,179 (2,179) (-)	0	473,277 (43,353)
	4	156,545 (156,335) (210)	512,769 (467,347) (45,422)	510,253 (464,831) (45,422)	2,516 (2,516) (-)	101	512,870 (45,523)
榴岡図書館	30	108,175 (107,967) (208)	272,383 (265,980) (6,403)	271,235 (264,832) (6,403)	1,148 (1,148) (-)	-	272,383 (6,403)
	元	110,495 (110,296) (199)	281,521 (274,435) (7,086)	279,985 (272,899) (7,086)	1,536 (1,536) (-)	-	281,521 (7,086)
	2	93,711 (93,619) (92)	237,459 (230,402) (7,057)	236,705 (229,648) (7,057)	754 (754) (-)	-	237,459 (7,057)
	3	96,265 (96,178) (87)	248,274 (242,327) (5,947)	247,650 (241,703) (5,947)	624 (624) (-)	-	248,274 (5,947)
	4	110,361 (110,256) (105)	279,399 (272,991) (6,408)	278,535 (272,127) (6,408)	864 (864) (-)	-	279,399 (6,408)

※ 令和2年度および3年度の視聴覚資料の館内視聴は、新型コロナウイルス感染症の感染拡大防止のため利用中止
令和4年10月より順次再開

⑨ 利用状況（総括、電子書籍貸出を除く） 2 / 2

館名	年度	利用者数 (個人) (団体・文庫)	館外貸出数			AV 館内 貸出数	総貸出数 (AV貸出)
			(図書) (AV)	個人 (図書) (AV)	団体等 (図書) (AV)		
若林図書館	30	167,742 (167,357) (385)	495,292 (459,352) (35,940)	491,999 (456,059) (35,940)	3,293 (3,293) (-)	7,433	502,725 (43,373)
	元	181,597 (181,302) (295)	579,971 (542,858) (37,113)	576,533 (539,420) (37,113)	3,438 (3,438) (-)	6,847	586,818 (43,960)
	2	154,486 (154,318) (168)	512,518 (476,557) (35,961)	509,779 (473,818) (35,961)	2,739 (2,739) (-)	0	512,518 (35,961)
	3	157,482 (157,328) (154)	533,377 (497,437) (35,940)	530,943 (495,003) (35,940)	2,434 (2,434) (-)	0	533,377 (35,940)
	4	173,126 (172,889) (237)	566,676 (530,836) (35,840)	564,202 (528,362) (35,840)	2,474 (2,474) (-)	942	567,618 (36,782)
太白図書館	30	327,260 (326,530) (730)	868,708 (802,624) (66,084)	863,601 (797,517) (66,084)	5,107 (5,107) (-)	3,994	872,702 (70,078)
	元	323,565 (322,876) (689)	881,753 (821,136) (60,617)	877,307 (816,690) (60,617)	4,446 (4,446) (-)	3,332	885,085 (63,949)
	2	271,620 (271,299) (321)	747,114 (694,227) (52,887)	743,174 (690,287) (52,887)	3,940 (3,940) (-)	0	747,114 (52,887)
	3	275,124 (274,733) (391)	769,884 (718,595) (51,289)	765,961 (714,672) (51,289)	3,923 (3,923) (-)	0	769,884 (51,289)
	4	303,732 (303,178) (554)	817,996 (764,985) (53,011)	813,275 (760,264) (53,011)	4,721 (4,721) (-)	365	818,361 (53,376)
泉図書館	30	313,893 (312,869) (1,024)	995,981 (935,630) (60,351)	985,994 (925,643) (60,351)	9,987 (9,987) (-)	3,874	999,855 (64,225)
	元	320,591 (319,629) (962)	1,050,799 (992,464) (58,335)	1,041,794 (983,459) (58,335)	9,005 (9,005) (-)	3,511	1,054,310 (61,846)
	2	271,418 (270,829) (589)	889,489 (836,312) (53,177)	883,448 (830,271) (53,177)	6,041 (6,041) (-)	0	889,489 (53,177)
	3	275,478 (274,821) (657)	916,894 (864,245) (52,649)	910,271 (857,622) (52,649)	6,623 (6,623) (-)	0	916,894 (52,649)
	4	311,722 (310,740) (982)	1,011,195 (954,401) (56,794)	1,004,660 (947,866) (56,794)	6,535 (6,535) (-)	953	1,012,148 (57,747)
合計	30	1,528,840 (1,524,989) (3,851)	4,446,294 (4,201,879) (244,415)	4,413,835 (4,169,420) (244,415)	32,459 (32,459) (-)	21,082	4,467,376 (265,497)
	元	1,536,363 (1,532,976) (3,387)	4,630,770 (4,397,884) (232,886)	4,600,950 (4,368,064) (232,886)	29,820 (29,820) (-)	18,835	4,649,605 (251,721)
	2	1,310,076 (1,308,220) (1,856)	3,984,813 (3,773,964) (210,849)	3,965,319 (3,754,470) (210,849)	19,494 (19,494) (-)	0	3,984,813 (210,849)
	3	1,343,640 (1,341,615) (2,025)	4,147,822 (3,936,413) (211,409)	4,127,116 (3,915,707) (211,409)	20,706 (20,706) (-)	0	4,147,822 (211,409)
	4	1,472,168 (1,469,335) (2,833)	4,413,907 (4,193,897) (220,010)	4,390,860 (4,170,850) (220,010)	23,047 (23,047) (-)	2,426	4,416,333 (222,436)

※ 令和2年度および3年度の視聴覚資料の館内視聴は、新型コロナウイルス感染症の感染拡大防止のため利用中止
令和4年10月より順次再開

⑩ 本館利用状況（団体・文庫・郵送貸出、電子書籍貸出を除く）

区分	年度	開館日数	利用者数	貸出冊数				視聴覚資料貸出点数		
				一般書	児童書	雑誌	合計	館外貸出	館内視聴	合計
市民図書館	30	日 281	人 290,902	冊 541,261	冊 200,410	冊 30,423	冊 772,094	点 -	点 -	点 -
	元	265	283,935	539,500	193,918	30,316	763,734	-	-	-
	2	264	250,269	469,574	181,142	27,733	678,449	-	-	-
	3	270	263,020	477,492	214,607	26,441	718,540	-	-	-
	4	225	269,723	465,362	208,830	25,005	699,197	-	-	-
広瀬図書館	30	290	123,314	213,072	154,340	18,843	386,255	22,559	1,444	24,003
	元	289	123,598	224,368	166,039	19,406	409,813	22,220	1,020	23,240
	2	266	103,955	188,269	135,407	16,554	340,230	19,603	0	19,603
	3	276	107,546	195,732	148,002	17,530	361,264	22,231	0	22,231
	4	288	116,911	210,090	157,910	17,215	385,215	22,535	65	22,600
宮城野図書館	30	287	165,830	268,978	160,066	28,251	457,295	52,419	4,337	56,756
	元	291	162,568	274,986	166,351	29,724	471,061	46,926	4,125	51,051
	2	264	134,750	237,377	137,960	24,680	400,017	41,269	0	41,269
	3	272	142,009	242,362	159,287	24,770	426,419	42,277	0	42,277
	4	285	155,497	266,289	172,075	25,180	463,544	44,863	101	44,964
榴岡図書館	30	290	107,967	171,940	82,339	10,553	264,832	6,403	-	6,403
	元	289	110,296	178,296	84,121	10,482	272,899	7,086	-	7,086
	2	271	93,619	150,203	70,334	9,111	229,648	7,057	-	7,057
	3	275	96,178	151,209	81,512	8,982	241,703	5,947	-	5,947
	4	288	110,256	171,259	91,759	9,109	272,127	6,408	-	6,408
若林図書館	30	285	166,714	276,046	143,474	35,366	454,886	35,776	7,433	43,209
	元	291	180,602	313,926	182,974	41,360	538,260	36,845	6,847	43,692
	2	265	153,583	273,918	162,234	36,302	472,454	35,640	0	35,640
	3	271	156,743	275,528	183,227	34,926	493,681	35,715	0	35,715
	4	286	172,293	292,980	197,394	36,864	527,238	35,517	942	36,459
太白図書館	30	287	322,610	465,270	284,752	35,153	785,175	65,428	3,994	69,422
	元	289	317,096	470,599	293,393	35,583	799,575	59,735	3,332	63,067
	2	264	265,014	392,543	248,119	31,000	671,662	52,199	0	52,199
	3	272	269,389	392,503	276,891	29,171	698,565	50,603	0	50,603
	4	285	297,214	426,042	286,432	30,915	743,389	52,285	365	52,650
泉図書館	30	287	284,247	437,886	328,282	47,929	814,097	60,116	3,874	63,990
	元	289	289,137	462,786	346,209	52,415	861,410	58,150	3,511	61,661
	2	265	244,906	399,586	282,216	43,786	725,588	52,930	0	52,930
	3	270	249,161	402,763	308,407	43,129	754,299	52,362	0	52,362
	4	285	283,302	449,946	342,634	44,595	837,175	56,531	953	57,484
合計	30	2,007	1,461,584	2,374,453	1,353,663	206,518	3,934,634	242,701	21,082	263,783
	元	2,003	1,467,232	2,464,461	1,433,005	219,286	4,116,752	230,962	18,835	249,797
	2	1,859	1,246,096	2,111,470	1,217,412	189,166	3,518,048	208,698	0	208,698
	3	1,906	1,284,046	2,137,589	1,371,933	184,949	3,694,471	209,135	0	209,135
	4	1,942	1,405,196	2,281,968	1,457,034	188,883	3,927,885	218,139	2,426	220,565

※ 市民図書館：天井改修工事のため休館（令和2年1月～2月），照明設備等工事のため休館（令和4年8月～10月）
 ※ 令和2年度および3年度の視聴覚資料の館内視聴は，新型コロナウイルス感染症の感染拡大防止のため利用中止
 令和4年10月より順次再開

⑪ 分室利用状況

区 分	年度	開室日数	利用者数	貸 出 冊 数			
				一 般 書	児 童 書	雑 誌	合 計
八 本 松 分 室	30	日 100	人 1,851	冊 3,014	冊 4,084	冊 453	冊 7,551
	元	97	1,877	3,163	4,853	529	8,545
	2	83	1,757	2,935	5,026	357	8,318
	3	90	1,730	3,198	4,063	513	7,774
	4	99	2,036	3,608	4,118	471	8,197
加 茂 分 室	30	89	2,502	5,724	3,270	494	9,488
	元	91	3,685	6,356	4,179	660	11,195
	2	86	2,276	5,322	2,907	544	8,773
	3	88	2,082	4,985	2,519	486	7,990
	4	92	2,414	5,727	2,382	524	8,633
根 白 石 分 室	30	89	2,185	5,251	4,119	548	9,918
	元	91	2,331	6,576	4,477	534	11,587
	2	86	1,912	5,679	4,506	437	10,622
	3	88	2,025	5,689	3,886	691	10,266
	4	92	2,480	7,653	4,622	516	12,791
南 光 台 分 室	30	128	4,224	10,709	4,624	780	16,113
	元	131	4,171	11,729	4,701	703	17,133
	2	124	3,537	9,866	3,405	700	13,971
	3	123	3,885	10,464	4,985	650	16,099
	4	132	4,770	12,224	7,076	882	20,182
高 森 分 室	30	89	3,011	8,255	3,404	488	12,147
	元	91	2,952	7,888	3,651	494	12,033
	2	86	2,631	6,911	3,148	573	10,632
	3	88	2,655	6,671	3,164	493	10,328
	4	56	1,664	4,582	1,370	296	6,248
松 陵 分 室	30	89	4,597	13,378	4,640	914	18,932
	元	91	4,980	14,712	6,123	1,114	21,949
	2	86	4,530	13,105	4,057	975	18,137
	3	88	4,197	12,030	4,435	834	17,299
	4	92	5,070	13,793	5,661	1,022	20,476
寺 岡 分 室	30	89	3,396	8,992	3,947	960	13,899
	元	91	3,183	8,486	4,564	841	13,891
	2	86	2,756	7,324	3,036	768	11,128
	3	88	2,822	7,209	3,316	693	11,218
	4	92	3,498	8,879	4,298	1,029	14,206
将 監 分 室	30	89	1,597	3,735	555	235	4,525
	元	91	1,567	4,367	167	324	4,858
	2	86	1,496	4,762	129	289	5,180
	3	88	1,331	4,383	128	252	4,763
	4						
黒 松 分 室	30	89	2,726	5,323	4,101	425	9,849
	元	91	2,979	5,999	3,665	456	10,120
	2	86	2,689	5,438	3,790	319	9,547
	3	88	2,581	5,108	3,306	325	8,739
	4	92	3,054	6,123	3,759	338	10,220
長 命 ヶ 丘 分 室	30	89	3,790	10,225	4,345	730	15,300
	元	91	3,912	11,186	5,490	712	17,388
	2	86	3,319	9,553	4,530	752	14,835
	3	88	3,357	9,402	4,575	816	14,793
	4	92	3,789	10,356	4,948	785	16,089
合 計	30	940	29,879	74,606	37,089	6,027	117,722
	元	956	31,637	80,462	41,870	6,367	128,699
	2	895	26,903	70,895	34,534	5,714	111,143
	3	917	26,665	69,139	34,377	5,753	109,269
	4	839	28,775	72,945	38,234	5,863	117,042

※ 将監分室：令和4年3月閉室

※ 高森分室：大規模改修工事のため休室（令和4年11月～令和5年10月）

⑫ サービススポット利用状況（平成30年11月開設）

区分	年度	開設日数	利用者数	貸出冊数				視聴覚資料貸出点数
				一般書	児童書	雑誌	合計	
中田サービススポット	30	日 54	人 1,146	冊 1,714	冊 1,012	冊 138	冊 2,864	点 123
	元	139	3,007	4,176	2,279	259	6,714	458
	2	119	3,819	5,186	3,030	271	8,487	445
	3	109	3,003	4,081	2,445	185	6,711	431
	4	120	3,193	4,477	2,125	268	6,870	395

⑬ 移動図書館利用状況

年度	駐車場数	巡回日数	延駐車回数	利用者数	貸出冊数				1駐車場1回当たりの平均貸出冊数
					一般書	児童書	雑誌	合計	
30	カ所 76	日 223	回 1,686	人 28,191	冊 64,976	冊 37,781	冊 3,322	冊 106,079	冊 63
元	76	224	1,680	26,579	68,291	35,719	2,993	107,003	64
2	76	212	1,597	27,224	70,044	35,369	2,932	108,345	68
3	76	216	1,620	23,990	64,053	30,556	2,542	97,151	60
4	76	225	1,693	28,111	72,063	35,801	2,849	110,713	65

⑭ 電子図書館利用状況（令和3年11月開設）

区分	年度	ログイン数	貸出数				予約数	
			一般書	児童書	郷土資料	震災資料		
せんだい電子図書館	3	件 64,499	点 10,127	点 4,405	点 677	点 517	点 15,726	件 9,246
	4	137,089	21,900	13,570	1,342	997	37,809	11,289

⑮ 郵送貸出状況

区分	年度	郵送貸出				
		延利用者数	貸出冊数			点数
			図書	視聴覚資料	合計	
市民図書館	30	人 1,341	冊 2,655	点 —	冊・点 2,655	
	元	1,461	2,836	—	2,836	
	2	1,114	2,210	—	2,210	
	3	1,064	2,007	—	2,007	
	4	1,192	2,275	—	2,275	
宮城野図書館	30	688	991	659	1,650	
	元	732	1,149	589	1,738	
	2	843	1,195	895	2,090	
	3	926	1,326	1,076	2,402	
	4	838	1,287	559	1,846	
若林図書館	30	643	1,173	164	1,337	
	元	700	1,160	268	1,428	
	2	735	1,364	321	1,685	
	3	585	1,322	225	1,547	
	4	596	1,124	323	1,447	
太白図書館	30	923	1,927	533	2,460	
	元	896	1,856	424	2,280	
	2	709	1,820	243	2,063	
	3	611	1,622	255	1,877	
	4	735	1,808	331	2,139	
泉図書館	30	594	1,375	235	1,610	
	元	732	1,895	185	2,080	
	2	777	1,858	247	2,105	
	3	725	1,828	287	2,115	
	4	699	1,846	263	2,109	
合計	30	4,189	8,121	1,591	9,712	
	元	4,521	8,896	1,466	10,362	
	2	4,178	8,447	1,706	10,153	
	3	3,911	8,105	1,843	9,948	
	4	4,060	8,340	1,476	9,816	

⑩ 団体、文庫貸出利用状況

区分	年度	団 体 貸 出						文 庫 貸 出					
		登録数	利用者数	貸 出 冊 数 点 数				登録数	利用者数	貸 出 冊 数 点 数			
				一般書	児童書	雑誌	合計			一般書	児童書	雑誌	合計
市民図書館	30	35	443	322	1,797	19	2,138	6	19	134	686	0	820
	元	29	383	244	1,450	14	1,708	6	14	62	632	0	694
	2	20	259	259	847	8	1,114	4	14	32	541	0	573
	3	26	251	195	1,511	2	1,708	3	9	29	433	0	462
	4	24	352	207	1,555	1	1,763	4	6	36	430	0	466
広瀬図書館	30	35	538	701	3,470	111	4,282						
	元	32	501	854	3,736	101	4,691						
	2	22	263	450	1,524	107	2,081						
	3	28	290	478	2,230	45	2,753						
	4	27	387	724	2,923	61	3,708						
宮城野図書館	30	22	482	428	4,200	24	4,652	3	22	159	873	0	1,032
	元	23	328	163	3,363	20	3,546	3	16	113	643	0	756
	2	12	139	131	1,369	7	1,507	3	11	112	633	0	745
	3	14	177	172	1,514	3	1,689	3	9	108	382	0	490
	4	13	201	150	1,907	2	2,059	3	9	113	344	0	457
榴岡図書館	30	18	208	51	1,096	1	1,148						
	元	20	199	34	1,502	0	1,536						
	2	13	92	20	734	0	754						
	3	10	87	6	618	0	624						
	4	11	105	7	857	0	864						
若林図書館	30	22	380	285	2,692	112	3,089	2	5	3	201	0	204
	元	23	285	379	2,545	116	3,040	3	10	9	389	0	398
	2	21	161	371	1,976	154	2,501	3	7	21	217	0	238
	3	17	147	325	1,679	175	2,179	3	7	26	229	0	255
	4	19	231	224	1,881	200	2,305	3	6	27	142	0	169
太白図書館	30	37	722	257	4,345	32	4,634	3	8	119	354	0	473
	元	34	685	148	4,011	14	4,173	3	4	78	195	0	273
	2	29	316	151	3,312	7	3,470	3	5	156	314	0	470
	3	28	387	153	3,395	7	3,555	3	4	93	275	0	368
	4	32	550	160	4,187	2	4,349	3	4	109	263	0	372
泉図書館	30	49	957	206	8,530	14	8,750	6	67	0	1,237	0	1,237
	元	48	919	189	7,976	11	8,176	6	43	161	668	0	829
	2	37	565	186	5,363	13	5,562	6	24	0	479	0	479
	3	35	637	135	6,236	15	6,386	5	20	2	235	0	237
	4	40	958	311	6,005	3	6,319	4	24	4	212	0	216
合計	30	218	3,730	2,250	26,130	313	28,693	20	121	415	3,351	0	3,766
	元	209	3,300	2,011	24,583	276	26,870	21	87	423	2,527	0	2,950
	2	154	1,795	1,568	15,125	296	16,989	19	61	321	2,184	0	2,505
	3	158	1,976	1,464	17,183	247	18,894	17	49	258	1,554	0	1,812
	4	166	2,784	1,783	19,315	269	21,367	17	49	289	1,391	0	1,680

⑪ 図書資料相互貸借数

区分	平成30年度		令和元年度		令和2年度		令和3年度		令和4年度	
	借受	貸出	借受	貸出	借受	貸出	借受	貸出	借受	貸出
市民図書館	1,840	1,961	1,494	2,072	1,351	2,006	1,310	2,170	1,480	2,224
広瀬図書館	379	331	505	202	352	213	337	253	317	269
宮城野図書館	451	809	481	495	252	471	342	588	370	663
榴岡図書館	592	451	654	484	514	440	684	505	802	485
若林図書館	526	802	359	665	380	665	381	716	368	708
太白図書館	834	765	917	435	634	441	607	830	763	826
泉図書館	1,072	976	1,179	1,083	1,169	1,004	1,048	1,096	1,188	1,111
合計	5,694	6,095	5,589	5,436	4,652	5,240	4,709	6,158	5,288	6,286

⑩ その他利用状況

区分	年度	予約受付件数			レファレンス				複写枚数
		一般書等	児童書	合計	口頭	電話	文書	合計	
市民図書館	30	39,952	6,319	46,271	11,574	430	19	12,023	43,254
	元	37,972	6,746	44,718	10,615	253	7	10,875	35,861
	2	32,773	5,823	38,596	9,749	402	18	10,169	28,405
	3	35,319	5,486	40,805	10,026	285	36	10,347	26,958
	4	32,852	5,724	38,576	9,974	269	5	10,248	21,847
広瀬図書館	30	16,203	4,537	20,740	3,942	62	3	4,007	1,461
	元	15,760	4,987	20,747	3,297	37	1	3,335	1,557
	2	12,575	3,077	15,652	2,726	52	0	2,778	1,023
	3	14,327	3,155	17,482	2,536	40	0	2,576	1,004
	4	11,676	2,534	14,210	2,150	40	0	2,190	1,595
宮城野図書館	30	18,169	2,856	21,025	7,747	165	3	7,915	7,208
	元	17,388	2,475	19,863	5,610	109	0	5,719	6,741
	2	13,650	1,459	15,109	3,541	79	0	3,620	3,234
	3	14,966	2,819	17,785	3,746	79	1	3,826	2,234
	4	13,051	2,023	15,074	3,627	95	0	3,722	2,793
榴岡図書館	30	12,969	2,237	15,206	2,830	9	0	2,839	3,080
	元	12,024	1,922	13,946	2,948	32	1	2,981	2,859
	2	9,388	1,248	10,636	1,911	42	0	1,953	1,032
	3	10,946	1,704	12,650	2,047	45	1	2,093	810
	4	10,926	1,505	12,431	2,201	34	0	2,235	1,357
若林図書館	30	18,639	2,865	21,504	5,917	211	2	6,130	2,428
	元	18,883	3,315	22,198	6,796	170	0	6,966	3,557
	2	15,883	2,091	17,974	5,080	134	0	5,214	2,152
	3	16,592	2,698	19,290	4,783	112	1	4,896	2,213
	4	13,684	2,682	16,366	4,854	136	1	4,991	2,924
太白図書館	30	34,086	5,104	39,190	11,310	214	1	11,525	6,162
	元	32,381	5,293	37,674	9,148	215	0	9,363	5,804
	2	26,665	3,384	30,049	5,958	113	0	6,071	2,739
	3	28,453	4,430	32,883	5,743	186	20	5,949	3,827
	4	25,845	3,616	29,461	8,475	516	0	8,991	4,126
泉図書館	30	35,138	7,864	43,002	10,674	303	0	10,977	5,924
	元	36,360	7,810	44,170	9,106	296	0	9,402	5,329
	2	31,662	6,952	38,614	6,166	202	0	6,368	3,795
	3	31,814	7,814	39,628	7,210	220	3	7,433	3,047
	4	28,472	7,505	35,977	7,748	112	2	7,862	3,393
インターネットによる予約	30			589,299					
	元			631,091					
	2			717,720					
	3			698,682					
	4			746,958					
合計	30	175,156	31,782	796,237	53,994	1,394	28	55,416	69,517
	元	170,768	32,548	834,407	47,520	1,112	9	48,641	61,708
	2	142,596	24,034	884,350	35,131	1,024	18	36,173	42,380
	3	152,417	28,106	879,205	36,091	967	62	37,120	40,093
	4	136,506	25,589	909,053	39,029	1,202	8	40,239	38,035

※ 予約受付件数は、市民図書館には移動図書館、太白図書館には分室・サービススポット、泉図書館には分室、インターネットによる予約には電子図書館を含む
 ※ 予約受付件数のうち、一般書等には「雑誌」「視聴覚資料」を含む

⑪ 各種指標（全館）

区分	年度	仙台市人口	個登録者数	登録率	所蔵数 (図書・AV)	市民1人 当たり 所蔵数	総貸出数	市民1人 当たり 貸出数	資料購入費	市民1人 当たり 資料費
		人	人	%	冊・点	冊・点	冊・点	冊・点	千円	円
全館	30	1,085,235	107,727	9.93%	2,095,999	1.93	4,467,376	4.12	147,438	135.86
	元	1,087,723	102,842	9.45%	2,092,634	1.92	4,649,605	4.27	145,146	133.44
	2	1,094,919	78,942	7.21%	2,076,226	1.90	3,984,813	3.64	142,644	130.28
	3	1,093,543	83,261	7.61%	2,087,910	1.91	4,163,548	3.81	134,257	122.77
	4	1,094,520	85,971	7.85%	2,077,726	1.90	4,454,142	4.07	135,809	124.08

※ 人口は、翌年4月1日現在における推計人口
 ※ 所蔵数には電子書籍コンテンツ数を含む
 ※ 総貸出数には視聴覚資料の館内視聴、団体・文庫貸出、電子書籍貸出を含む
 ※ 資料購入費は、電子書籍を含む当該年度の決算額

Ⅱ 事業の概要

1. 図書館の事業概要

(1) 館内奉仕

サービス名	内容等
個人貸出	仙台都市圏14市町村（※）在住者及び市内通勤通学者に、図書資料は1人10冊まで、視聴覚資料は1人3点まで、2週間の貸出を行う。
団体貸出	仙台市内で活動している5人以上のグループ（事業所・団体）に、図書資料のみ30冊まで、30日間の貸出を行う。
予約	図書資料の予約は1人10冊までとし、貸出中の資料は返却後に、未所蔵の資料は他の図書館から借用又は購入して貸出を行う。視聴覚資料の予約は、所蔵資料に限定して1人3点まで。
レファレンス	図書館の資料を使って、調べものや資料・情報探しのお手伝いをする。
複写	仙台市図書館の所蔵する資料及び当館を経由して借り受けした資料について、著作権法第31条の定める範囲内で提供する。（有料）
音訳資料貸出	心身の障害等により一般の本や雑誌をそのままの形で利用することが困難な方を対象に、音声で聞くことができる「音訳資料」の貸出を行う。（市民・宮城野・若林・太白・泉・せんだいメディアテーク）
対面朗読	視覚障害者の方を対象に、ボランティアの協力により対面朗読サービスを行う。（宮城野・若林・太白・泉・せんだいメディアテーク）
郵送貸出	心身の障害等により図書館に来館することが困難な仙台市在住の方を対象に、図書館資料の郵送貸出を行う。図書資料は1人10冊まで、視聴覚資料は1人3点まで、貸出期間は2週間に郵送に要する日数を加えた期間。（市民・宮城野・若林・太白・泉・せんだいメディアテーク）

※ 仙台都市圏14市町村 … 仙台市、塩竈市、名取市、多賀城市、岩沼市、富谷市、亶理町、山元町、松島町、七ヶ浜町、利府町、大和町、大郷町、大衡村

(2) 館外奉仕

- ・移動図書館の巡回 文学・趣味・実用書、児童書等を積んで、固定館による図書館サービスが届きにくい遠隔地域を対象に、移動図書館サービスを行う。
（市民図書館：運行業務は(公財)仙台ひと・まち交流財団へ委託）

名称	駐車場数	巡回周期	積載冊数	貸出冊数
ひろせ号	77	2週間	約3,500	1人10冊まで
わかくさ号				
わかば号				

※ 令和5年9月車両更新後のわかくさ号の積載冊数は、約2,000冊

- ・分室の運営 下記9カ所の分室を運営。（開室時間 八本松12:00～16:00、他分室12:30～16:30）

番号	分室名	所在地	面積(m ²)	蔵書数(冊)	開室曜日
1	八本松	太白区八本松2-4-20（八本松市民センター内）	119.0	18,161	水・土
2	加茂	泉区加茂4-2（加茂市民センター内）	99.3	14,974	火・金
3	根白石	泉区根白石字杉下前24（根白石市民センター内）	108.0	16,547	火・金
4	南光台	泉区南光台7-1-30（南光台市民センター内）	109.9	17,825	火・木・金
5	高森	泉区高森6-1-2（高森市民センター内）	132.0	10,704	火・金
6	松陵	泉区松陵5-20-2（松陵市民センター内）	127.5	19,964	火・金
7	寺岡	泉区寺岡2-14-4（寺岡市民センター内）	116.9	19,385	火・金
8	黒松	泉区黒松1-33-40（黒松市民センター内）	97.1	17,414	火・金
9	長命ヶ丘	泉区长命ヶ丘2-14-15（長命ヶ丘市民センター内）	98.0	20,026	火・金

（蔵書数は令和5年3月31日現在）

- ・サービススポットの運営 図書館サービススポットを運営し、予約資料の貸出等を行う。

番号	名称	所在地	開設曜日/時間
1	荒井	若林区荒井字沓形85-4 （せんだい3.11メモリアル交流館内）	水・金/16:00～19:00、土/11:00～14:00 ※令和5年6月開設
2	中田	太白区中田4-1-5 （中田市民センター内）	木（第4木曜日を除く）・日/14:00～17:00 金/10:00～13:00

- ・地域文庫等への貸出 読書活動の促進を図るため、図書を無償で貸出している家庭・地域文庫等を対象に、一団体につき600冊を限度に図書の貸出を行う。(市民・宮城野・若林・太白・泉)

(3) 電子図書館サービス(せんだい電子図書館)

仙台市内在住者及び市内通勤通学者が、インターネットを通じて、24時間いつでもどこでも電子書籍を借りて読むことができるサービス。貸出・予約は各3点まで、貸出期間は14日間。また、令和5年2月より、電子雑誌閲覧サービスを行っている。

(4) 郷土資料(市民図書館)

仙台市を中心とした旧仙台領(宮城県全域と岩手県南部及び福島県浜通りの一部、茨城県・千葉県・滋賀県の一部)の地域と旧仙台藩と関係の深い地域(宇和島・会津・米沢・伊達等)の資料、同地域の出身者・在住者に関する資料等約50,000点を揃え利用に供している。

(5) デイジー資料(宮城野図書館、せんだいメディアテーク)

サピエ図書館からダウンロードして複製または相互貸借したデイジー資料を所蔵し、視覚障害者等に貸出している。(貸出は市民・若林・太白・泉でも行う。)また、デイジー資料を聴くための専用再生機の貸出も行っている。令和5年3月末日の所蔵数は、宮城野図書館2,541点、せんだいメディアテーク3,150点。

(6) 3.11震災文庫(市民図書館)

東日本大震災に係る被災状況について後世に伝えるとともに、震災からの復興や生活再建を支援するため、平成23年5月から震災に関連する資料を収集、保存、提供している。令和5年3月末日の所蔵数は、14,221点。また、震災文庫をより多くの人々に紹介するため、平成29年10月から市政だよりに「3.11 震災文庫を読む」を掲載している。

<収集する資料の範囲>

- ・図書、逐次刊行物、視聴覚資料
- ・記録集、写真集
- ・団体・個人の手記や体験記、作文集、文芸作品
- ・ボランティアの活動記録、会報誌
- ・広報誌、ミニコミ誌、フリーペーパー、ポスター、パンフレット、チラシ
- ・避難所等で配布された資料、壁新聞、おしらせ、掲示物
- ・仮設住宅等で配布された資料
- ・計画書、報告書、地図
- ・その他、特に仙台市図書館で必要とする資料

(7) 子ども読書活動推進

全市的な子ども読書の推進を図るため、年齢に応じた子ども読書活動推進や、学校における読書活動推進などの各種事業を実施している。

① 仙台市子ども読書活動推進計画(第三次)

子どもが自ら読書を楽しみ、人生をより深くより豊かに生きる力を身に付けることができる読書環境をつくるため、「仙台市子ども読書活動推進計画(第三次)」(計画期間：平成29年度～令和5年度)に基づき、「(1)子どもが読書に親しむ機会の提供」「(2)子どもの読書環境の整備・充実」「(3)子どもの読書に関する理解の促進」「(4)家庭、地域、学校、図書館、ボランティアなどの連携・協力」を柱とした事業を展開している。

<目 標>

	平成22年度 (第一次計画目標)	平成28年度 (第二次計画目標)	令和5年度 (第三次計画目標)
蔵書数	5冊	5冊	5.5冊
貸出数	10.5冊	10.5冊	10.5冊

<実 績>

	平成22年度	平成28年度	令和4年度
蔵書数	4.8冊	5.2冊	5.5冊
貸出数	8.5冊	9.0冊	11.3冊
(15歳以下人口)	(146,019人)	(144,354人)	(135,353人)

※仙台市図書館全体の児童書蔵書冊数、団体文庫分を除く児童書貸出冊数を、15歳以下人口(4月1日付の住民基本台帳による年齢各歳別人口)で除したもの

② 子ども読書活動推進事業

- ・乳幼児向けおはなし会の実施
令和4年度は226回実施。
- ・乳幼児及び保護者向け、妊娠期の親向け行事の実施
「親子向け実践講座『赤ちゃんを楽しむ絵本とわらべうた』」などの行事を実施している。令和4年度は18回実施。
- ・子ども読書支援パックの貸出
仙台市内で子ども読書活動の推進に関わる活動を行っている施設、団体、個人向けに、絵本、紙芝居、手袋人形やパネルシアター等の小道具などを4～50点程度まとめて貸出している。令和4年度貸出件数は、保育所・幼稚園・児童館210件、ボランティア団体・個人158件。
- ・子どもの読書に関する研修・講座
保育施設や児童館等の職員やボランティアに対する読み聞かせやストーリーテリングなどの研修・講座を実施している。令和4年度は7件実施。
- ・春、秋の子ども読書フェスティバルの開催
仙台市図書館全館において開催し、児童文学者講演会や子どもの年齢に応じたおすすめ資料の企画展示、家庭・地域への情報の提供等を実施している。
- ・有効活用図書提供
市立小学校・保育所等に除籍済資料を無償で提供している。令和4年度は37カ所に計3,263冊を提供。

③ 学校連携事業

- ・学校貸出サービス
学校向けの貸出サービスとして、以下の事業を実施している。なお、サービス利用の際、学校貸出図書配送サービスを利用することができる。

名 称	対 象	貸出冊数	貸出期間	内 容
朝読書用パッケージ	小学生	120冊	約2カ月	朝読書の時間に自分で読むことができる内容の本。低学年向け（40冊）・中学年向け（40冊）・高学年向け（40冊）を1セット（120冊）として貸出。全9種類。
テーマ別パッケージ	小中学生	40冊程度	1カ月	話題の本・ふれさせたい名作・児童生徒の今を支える知識の本などをテーマごとにセットにして貸出。「1年生国語読み物パッケージ」A～C、「たくいき（お仕事）」、「防災（震災関連・防災教育）」（下学年・上学年）、「ライフデザイン（ファイナンス・パーク事後学習用）」の全7種類。
小中学校向け授業用図書貸出	小中学生及び教職員	1回50冊程度	1カ月	教科指導で活用できる本・総合的な学習の時間で活用できる本・学校行事・読み聞かせ・ブックトーク等に活用できる本など。
高等学校向け学校貸出	仙台市内に本部又はキャンパスを有する高等学校及び高等専門学校	1回50冊程度	1カ月	教科指導で活用できる本・総合的な探求の時間で活用できる本・学校行事で活用できる本など。
特別支援学校・特別支援学級貸出	特別支援学校及び特別支援学級の小中学生	1回50冊程度	1カ月	点字絵本・さわる絵本・大活字本・音の出る絵本など、特別支援学校及び特別支援学級の児童生徒が様々な角度から図書資料にふれることを可能にする本。

- ・ブックトーク
図書館職員が学校を訪問し、テーマに沿って図書資料を紹介する。平成21年度からは市立全小学校の4年生を対象としている。中学校は希望を受けて実施。テーマは小学校5種（「生きる」「宇宙」「国際理解」「友だち」「日本」）、中学校3種（「命」「友情・絆」「夢・職業」）から選択。
なお、希望する学校に、図書館が支援しているブックトークボランティア「ランプ」を紹介している。
- ・職場見学・職場体験学習
総合的な学習の時間における、自己の進路や生き方を考え、望ましい職業観や勤労観の育成を目指す授業の支援として、職場見学や職場体験学習を積極的に受け入れている。
- ・学校図書館の運営相談、読書指導支援
- ・公共図書館利用学習
- ・仙台市小中学校教育研究会図書館部会への情報提供

・「せんだい電子図書館」特別利用IDの発行・教職員向け利用研修会の実施

令和3年11月にサービスを開始した「せんだい電子図書館」の資料を学校での教育活動に活用できるよう、令和4年6月から、市立学校には各学校専用の特別利用IDを送付している。また、希望する学校に出向き、教職員向けの利用研修会を実施している。令和4年度は12校で実施。

○学校連携事業実績

		令和2年度		令和3年度		令和4年度	
貸出し	貸出回数	朝読書用 85回 (小学校 85回)	朝読書用 85回 (小学校 85回)	朝読書用 92回 (小学校 92回)	朝読書用 92回 (小学校 92回)	朝読書用 110回 (小学校 110回)	朝読書用 110回 (小学校 110回)
	テーマ別	31回 (小学校 29回 中学校 2回)	31回 (小学校 29回 中学校 2回)	18回 (小学校 18回 中学校 0回)	18回 (小学校 18回 中学校 0回)	21回 (小学校 19回 中学校 2回)	21回 (小学校 19回 中学校 2回)
図書貸出	貸出回数	372回 (小学校 356回 中学校 13回 高校 3回)	372回 (小学校 356回 中学校 13回 高校 3回)	407回 (小学校 378回 中学校 22回 高校 7回)	407回 (小学校 378回 中学校 22回 高校 7回)	425回 (小学校 389回 中学校 24回 高校 12回)	425回 (小学校 389回 中学校 24回 高校 12回)
	貸出冊数	15,456冊	15,456冊	17,607冊	17,607冊	18,318冊	18,318冊
特別支援学校	貸出回数	51回	51回	57回	57回	57回	57回
	貸出冊・点数	1,874冊・点	1,874冊・点	2,049冊・点	2,049冊・点	2,174冊・点	2,174冊・点
ブックトーク利用校	118校 (小学校 111校 中学校 7校)	118校 (小学校 111校 中学校 7校)	123校 (小学校 114校 中学校 9校)	123校 (小学校 114校 中学校 9校)	126校 (小学校 118校 中学校 8校)	126校 (小学校 118校 中学校 8校)	
職場体験学習受入校(延べ)	9校 (小学校 1校 中学校 8校 高校 0校)	9校 (小学校 1校 中学校 8校 高校 0校)	13校 (小学校 1校 中学校 11校 高校 1校)	13校 (小学校 1校 中学校 11校 高校 1校)	29校 (小学校 3校 中学校 26校 高校 0校)	29校 (小学校 3校 中学校 26校 高校 0校)	
公共図書館利用学習利用校(延べ)	55校 (小学校 52校 中学校 0校 特支・他 3校)	55校 (小学校 52校 中学校 0校 特支・他 3校)	59校 (小学校 55校 中学校 0校 特支・他 4校)	59校 (小学校 55校 中学校 0校 特支・他 4校)	86校 (小学校 82校 中学校 0校 特支・他 4校)	86校 (小学校 82校 中学校 0校 特支・他 4校)	
せんだい電子図書館利用	ログイン数	/		/		16,884件 (小学校 16,277件 中学校 571件 特支・他 36件)	16,884件 (小学校 16,277件 中学校 571件 特支・他 36件)
	貸出数	/		/		8,360点 (小学校 7,952点 中学校 377点 特支・他 31点)	8,360点 (小学校 7,952点 中学校 377点 特支・他 31点)
	閲覧数	/		/		27,878点 (小学校 27,179点 中学校 672点 特支・他 27点)	27,878点 (小学校 27,179点 中学校 672点 特支・他 27点)

※ せんだい電子図書館利用は、各市立学校に送付した特別利用IDを使用したもののみの状況であり、児童・生徒が個人で所有している利用者IDを使用しているものは含めない

※ せんだい電子図書館利用の「閲覧数」は、朝読パック等の何人でも同時に読むことができる電子書籍を利用した数

2. 令和4年度の各館事業概要

市民図書館			
行 事	内 容	参加人数	開 催 日
春の子ども読書フェスティバル	子どもの本の展示会「みんなしってる、あの本・この本～松岡享子の世界～」		令4.4/22～5/25
	読書の木 花いっぱいになぁ～れ	延 1,864	令4.4/22～5/25
	春の特別おはなし会	13	令4.4/27
	紙芝居おはなし会	36	令4.4/30 (2回)
	小学生図書館探検	13	令4.5/14 (4回)
ミニミニおはなし会	幼児～小学校低学年を対象とした約15分間のミニおはなし会	延 25	令4.4/23,6/26
おしゃべり人形がくるよ！歯をたいせつにしよう・ゆかいなおはなし	スマイリー・チバ氏による腹話術での歯の健康などのお話と職員による紙芝居	41	令4.6/4
特別おはなし会	手ではなすおはなしの会	延 108	令4.6/19, 令5.2/19 (2回×2回)
	夏の特別おはなし会	26	令4.7/27 (2回)
	冬の特別おはなし会 (ストーリーテリング)	10	令4.12/17
にこにこ赤ちゃん・えほんのひろば	ボランティアによる連続おはなし会	延 141	令4.7/9 (10回)
	栄養士による相談コーナー	41	令4.7/9
	文庫さんとのふれあいタイム	39	令4.7/9
	絵本作家こがようこ氏による講話「絵本やわらべうたで語りかける子育て」	69	令4.7/10
	絵本作家こがようこ氏による講話「これから赤ちゃんを迎える方のための絵本講座」	38	令4.7/10
開館60周年記念講演会	芥川賞受賞作家・若竹千佐子氏による講演会「今、届けたい言葉」	165	令4.7/23
紙芝居おはなし会	幼児～小学校低学年を対象とした紙芝居中心のおはなし会	延 83	令4.7/30, 11/26(5回)
出張おはなし会	のびすく仙台でのおはなし会	延 70	令4.8/24, 9/21, 10/12
	台原児童館でのおはなし会	24	令5.2/17
「SENDAI SDGs Week 2022」出展	ぶらんど～む一番町にてSDGs関連図書資料の展示・貸出、クイズを実施	73	令4.9/21
市民図書館郷土ウォーク「西公園を歩こう」	西公園内に点在する石碑やモニュメントを散策しながら、図書館職員が歴史や経緯等を解説	23	令4.10/7, 10/8
秋の子ども読書フェスティバル	子どもの本の展示会「とよたかずひこさんとなかまたち」		令4.10/7～11/23
	ラッキーブックをさがそう！	延 1,767	令4.10/7～11/23
	秋の特別おはなし会inあおちゅう市民センター	22	令4.10/19
ライブラリーアフターアワーズ	閉館後の図書館を活用してイベントを開催 博物館連携講座「本で味わうお酒の歴史～仙台とお酒の物語～」	31	令4.11/26
	クラシックギターアンサンブル「オレンジ」による光のページェント音楽会	130	令4.12/17
本の福袋	乳幼児から小学生向けに、年代別を選んで3冊を袋に入れて貸出 図書館員作成：20袋、高校図書委員作成：6袋	26	令5.1/5
	一般向けに、図書館員が選んだ2冊を袋に入れて貸出	48	令5.1/5
おみくじBOOK	中高生向けに、図書館員がジャンル別を選んで1冊をタイトル等が分からないように覆って貸出	7	令5.1/5
わくわく映画館	幼児～小学校低学年を対象に、「つながる心」をテーマとした映画の上映や読み聞かせ	51	令5.2/19
「仙台防災未来フォーラム2023」出展	「せんだい電子図書館」体験コーナー、市政だより「3.11震災文庫を読む」掲載本の展示・ブックリストの配布		令5.3/4
定例おはなし会	幼児～小学校低学年を対象としたおはなし会 (絵本の読み聞かせ・紙芝居・手遊び等)	延 458	毎週水曜日 (48回)
おはなしびよびよ	0～3歳児を対象とした乳幼児向けおはなし会 (わらべうた・絵本の読み聞かせ・紙芝居等)	延 223	毎月第4水曜日 (3回×9回)
おはなしパーク	幼児～小学校低学年を対象とした土曜日のおはなし会 (絵本の読み聞かせ・紙芝居・手遊び等)	延 97	毎月第3土曜日 (8回)
テーマ別展示	毎月のテーマ展示のほか、季節や時事に関連した一般書・児童書・中高生向け図書・郷土資料を展示		毎月・随時

広瀬図書館			
行 事	内 容	参加人数	開 催 日
春の子ども読書フェスティバル	子どもの本の展示会「そだててみよう！」		令4.4/22～5/25
	読書の木 花いっぱいになぁ～れ	延 994	令4.4/22～5/25
	「子ども読書の日」特別おはなし会	21	令4.4/23, 4/27(3回)
	ベビーサイン体験会「はじめよう！ベビーサイン」	15	令4.5/24
「広瀬図書館の日」記念事業	館長講演会「ビートルズの小説学」	38	令4.7/3
	館長講演会スピンオフ展示「ザ・ビートルズ 小説の世界」		令4.7/20～7/31
ひろせ読書スタンプラリー	貸出回数に応じスタンプを集め記念品と交換	延 1,340	令4.7/15～8/31
夜のこわ～いおはなし会	夜の怪談をイメージしたおはなし会	15	令4.7/29
ひろせしゃべぐるBOOKS	テーマに沿って本についての会話を楽しむ読書会	延 9	令4.9/24, 令5.2/25
ひろせサイエンス工作会	液体窒素を使って極低温の世界を体験し、ロケットの手作りにも挑戦する科学工作会	14	令4.8/21
ひろせワクワクシアター	アニメ映画「ボス・ベイビー ファミリー・ミッション」上映 共催：広瀬文化センター	416	令4.8/28 (2回)
選書アドバイザー会議	中高生が選書支援やブックリスト作りを通じて、図書館作りに参加	延 28	令4.9/17～令5.1/14 (5回)
秋の子ども読書フェスティバル	えいごdeおはなし会	15	令4.10/5
	子どもの本の展示会「とよかずひこさんとなかまたち」		令4.10/7～11/23
	ラッキーブックをさがそう！	延 1,285	令4.10/7～11/23
	体験！図書館員になろう！	5	令4.10/12 (2回)
	赤ちゃんと楽しむ絵本とわらべうた	14	令4.10/25 (2回)
	天文台連携事業：子ども天文教室「惑星たちを探してみよう！」	18	令4.11/19
月の観望会×ブックトーク「のぞいてみよう！夜空の月と本のみ」	天文台による月の観望会と、図書館職員による「月」をテーマとしたブックトークを一度に楽しめるイベント	18	令4.10/8
「宮城地区まつり」参加	ボランティアと協働でのおはなし会「おはなしのへや」	20	令4.10/23 (4回)
高専祭2022「古本市」への協力	仙台高等専門学校の「高専祭」(10/29～10/30)における広瀬キャンパス図書館主催の「古本市」に出品する譲渡本として、利用者等から回収した不要本795冊を提供		令4.10/12～23
清張映画ポスター展	松本清張没後30年企画として、清張作品を原作とする映画ポスター・パンフレット、関連図書・雑誌等を展示		令4.11/22～12/3
紙芝居おはなし会	紙芝居のみでプログラムを組むおはなし会	14	令4.12/7
第15回広瀬図書館まつり	おはなし会リレー「えがおっていいね！」	延 40	令5.1/7～8 (8回)
	特別展示「読書会の本棚」		令5.1/7～8
	本の福袋：図書館スタッフおすすめの本(3冊セット)の貸出 児童書：38袋、YA：16袋、一般書：20袋、その他：6袋	80	令5.1/7～8
	子どもお楽しみ上映会：アニメ映画「スマーフ スマーフエットと秘密の大冒険」上映	11	令5.1/8
	製本ワークショップ	10	令5.1/8
「天文台まつり」参加	移動式プラネタリウムでのおはなし会「ミニプラネタリウムでのおはなし会」	22	令5.2/5 (2回)
東日本大震災関連展示「新聞報道の六日間」	震災直後の新聞や関連図書、雑誌を広瀬文化センターロビーに展示		令5.3/7～3/26
ひろせアーカイブ	地域の記憶や記録を収集・保存・共有・継承するデジタルアーカイブ事業。デジタル地域文集「思い出アーカイブ」のほか、広瀬図書館年表や地域性のある写真などを収載		通年
広瀬市民センター連携事業(資料展示)	広瀬市民センターが主催する各種講座の会場にて展示する資料を提供		講座開催日(14回)
定例おはなし会	幼児～小学校低学年を対象としたおはなし会 (絵本の読み聞かせ・紙芝居・手遊び等)	延 198	毎週水曜日(38回)
おはなしふたば	乳児を対象としたおはなし会 (絵本の読み聞かせ・紙芝居・わらべうた・手遊び等)	延 89	毎月第2・3水曜日(23回)
広瀬図書館スタッフのMY本棚	特別展示「What's the SDGs? SDGsって何だろう？」(GOAL13・16)		令4.8/26～10/26
	図書館職員が展示テーマを自由に設定した資料展示(常設)		通年
テーマ別展示	毎月のテーマ展示のほか、季節や時事に関連した一般書・児童書・中高生向け図書・視聴覚資料を展示		毎月・随時

宮城野図書館			
行 事	内 容	参加人数	開 催 日
春の子ども読書フェスティバル	子どもの本の展示「わくわく水族館～本でたのしむ水のいきもの～」		令4.4/22～5/25
	読書の木 花いっぱいになぁ～れ	延 952	令4.4/22～5/25
	春のスペシャルおはなし会	16	令4.4/24 (2回)
	紙芝居おはなし会	20	令4.5/21 (2回)
ぼけっと おはなし会	0～1歳児親子を対象とした、原町児童館（のびすく宮城野）での合同おはなし会	16	令4.6/15 (2回)
ぬいぐるみおとまり会	子ども達から預かったぬいぐるみが探検する様子をTwitterで発信し、最終日にぬいぐるみが選んだ本を貸出 主催：宮城野区中央市民センター	6	令4.6/21～24
子ども向けDVD上映会	「おしりたんてい ププッ いせきからのSOS」	8	令4.7/29
	「ふしぎ駄菓子屋 銭天堂」	6	令4.12/23
一般向けDVD上映会	「ビッグ・リトル・ファーム」 連携：宮城野区中央市民センター（Mフェス）	4	令4.10/29
	「エクレール お菓子放浪記」 連携：宮城野区文化センター	55	令5.3/5
おうちでこうさくきょうしつ	子どもたちに自宅で作れる電車の工作キットを配布	100	令4.7/20～8/24
	完成した作品を図書館に展示	2	令4.7/20～8/24
特別おはなし会	夏のスペシャルおはなし会「手話でおはなし会～みんなも『て』でつたえてみよう！～」	23	令4.7/27 (2回)
	冬のスペシャルおはなし会「新春！おめでたおはなし会」	21	令5.1/5 (2回)
あんごうをといてぼくをさがしてね！	暗号を解いて答えの本にたどり着くと、本の中に入っている「謎解き証」をプレゼント	163	令4.7/27～8/7
秋の子ども読書フェスティバル	子どもの本の展示会「とよたかずひこさんとなかまたち」		令4.10/5～11/23
	ラッキーブックをさがそう！	延 1,147	令4.10/7～11/23
	秋のスペシャルおはなし会①「おはなし会ささのは」	12	令4.10/15
	秋のスペシャルおはなし会②「紙芝居おはなし会」	2	令4.10/15
	赤ちゃん楽しむ絵本とわらべうた	10	令4.11/11 (2回)
ハロウィンパレード	児童クラブの児童とその保護者が仮装して文化センター、図書館等をパレードする際のプレゼント配布に協力 主催：原町児童館（のびすく宮城野）	76	令4.10/12
ウェルカムひろば	乳幼児親子の交流の場を設け、育児相談や子育てに関する情報提供、児童書の紹介等を実施 共催：宮城野区中央市民センター、宮城野区家庭健康課、原町児童館等	延 144	令4.6/14, 11/1
本の福袋	年齢ごとに選んだ本を3冊ずつ紙袋に入れて貸出 児童：18袋、YA：2袋、一般書：20袋	40	令5.1/5
障害者サービス講座	北部発達相談支援センター職員による講話「発達障害を理解する」と関連図書の紹介・展示	28	令5.2/16
あかちゃんほっぺ	0～2歳児を対象としたおはなし会 （わらべうた・手遊び・親子のふれあい遊び）	延 201	毎月第2水曜日 （3回×12回）
定例おはなし会	3歳～小学校低学年を対象としたおはなし会 （絵本の読み聞かせ・紙芝居・手遊び等）	延 270	毎週水曜日（41回）
	3歳～小学校低学年を対象とした「手話」を取り入れたおはなし会 （絵本の読み聞かせ・紙芝居・手遊び等）	5	令5.3/22
紙芝居おはなし会	3歳～小学校低学年を対象とした、紙芝居・手遊び等を中心としたおはなし会	延 49	奇数月第3土曜日 （4回）
おはなし会ささのは	3歳～小学校低学年を対象としたおはなし会 （絵本の読み聞かせ・紙芝居・手遊び等）	延 41	偶数月第3土曜日 （5回）
テーマ別展示	毎月のテーマ展示のほか、季節や時事に関連した一般書・児童書・中高生向け図書・視聴覚資料を展示		毎月・随時

榴岡図書館			
行 事	内 容	参加人数	開 催 日
春の子ども読書フェスティバル	子どもの本の展示会「できることからはじめよう（SDGs関連）」		令4.4/22～5/22
	読書の木 花いっぱいになぁ～れ	延 506	令4.4/22～5/22
	春の特別おはなし会	11	令4.5/18

榴岡図書館（前頁の続き）			
行 事	内 容	参加人数	開 催 日
防災おはなし会	防災に関する絵本の読み聞かせ、手遊び等を実施	延 9	令4.6/8, 令5.3/8
推し本！	おすすめ本のアンケートを実施し、アンケートに寄せられた資料の展示やブックリストを配布	66	令4.6/1～7/31
たなばたとものがたり	榴岡図書館の連携事業や講師派遣等を紹介する「ここにも！つつじがおかとしょかん」や本の帯を再利用した七夕飾りの掲示、七夕の絵本と紙芝居の紹介・リスト配布 館内にて「たなばたかざり工作セット」配布（40セット）	40	令4.7/7～8/9
「えひきがし七夕交流会」参加	駅東交流センターにておはなし会を実施 主催：仙台駅東まちづくり協議会	32	令4.7/10
夏休み読書スタンプラリー	スタンプカードを配布し、貸出時に棒くじを引き、出た数だけスタンプを押印、達成者にはプレゼント進呈	延 681	令4.7/16～8/31
	おすすめ本カード配布、紹介コーナー設置	延 79	令4.7/16～8/31
夏休み子ども工作会	折り紙や不要となった本の帯等を使って、花火のちぎり絵を作成	21	令4.7/21
選書サポーター会議	中高生による図書の選書サポート、YAコーナー作り 中高生向け展示物の作成・掲示	延 14	令4.8/2～10/8 (4回)
文学作品創作ワークショップ「わかりやすい文章の書き方講座」	新聞記事を活用した分かりやすい文章の書き方講座、ワークショップ 協力：河北新報社	9	令4.8/9
まちあるき「東口のお寺巡り」	榴岡図書館を起点とした仙台駅東口界隈のお寺を巡るまちあるきと、館内にて関連資料の展示 共催：東口ガイドボランティア「宮城野さんぼみち」	14	令4.9/15
榴岡地域包括支援センター連携事業	講話「認知症を知ろう～世界アルツハイマー月間にあわせて」と関連資料の展示	7	令4.9/21
	講話「人生100年時代～健康寿命をのばすコツ」と関連資料の展示	5	令4.10/21
仙台市歴史民俗資料館連携事業	講話「秋の娯楽～行楽と食」と関連資料の展示	10	令4.9/24
	講話「新しい時代の乗り物と仙台の街」と関連資料の展示	9	令4.12/18
	講話「子ども本の展示会「とよたかずひこさんとなかまたち」		令4.10/7～11/23
秋の子ども読書フェスティバル	ラッキーブックをさがそう！	延 345	令4.10/7～11/23
	秋の特別おはなし会「絵本の世界でおでかけしよう」	11	令4.10/12
	ガラポンを回してSDGsを学ぼう	12	令4.11/5
	赤ちゃんと楽しむ絵本とわらべうた	19	令4.10/20（2回）
「みやぎの・まつり」出展	図書館のPR・行事の案内、ワークショップ「自分だけのオリジナルしおりをつくろう」 主催：みやぎの区民協議会、宮城野区まちづくり推進課	254	令4.10/16
出張おはなし会	親子向けの出張おはなし会 主催：福沢市民センター	6	令4.10/25
製本講座	和綴製本講座、本の構造についての講話と関連資料の展示	9	令4.11/19
本の福袋	図書館スタッフおすすめの本（3冊セット）を貸出 児童書：35袋、YA：5袋、一般書：20袋、その他：5袋	65	令5.1/5
ハローワーク仙台連携事業	就職・就労応援講座「シニア世代の働き方講座」、ビジネス支援資料コーナー紹介、関連資料の展示・リストの配布	17	令5.2/2
定例おはなし会	幼児から小学校低学年を対象としたおはなし会 （絵本の読み聞かせ・紙芝居・手遊び等）	延 243	毎週水曜日（40回）
おはなしぷりん	2～3歳児を対象としたおはなし会 （わらべうた・絵本の読み聞かせ・紙芝居・手遊び等）	延 77	毎月第2・3水曜日 （16回）
テーマ別展示	毎月のテーマ展示のほか、季節や時事に関連した一般書・児童書を展示		毎月・随時

若林図書館			
行 事	内 容	参加人数	開 催 日
特別おはなし会	春のかくだいおはなし会	5	令4.4/13
	夏のかくだいおはなし会	13	令4.7/27
	冬のかくだいおはなし会	19	令4.12/21
春の子ども読書フェスティバル	子どもの本の展示会「ヒーロー＆ヒロインの本」		令4.4/22～5/25
	読書の木 花いっぱいになあ～れ	延 1,304	令4.4/22～5/25
	野外おはなし会	8	令4.5/25
本の世界に入ってみよう	合成撮影技術を用いて本の世界に入る参加型イベント	39	令4.5/21（5回）

若林図書館（前頁の続き）			
行 事	内 容	参加人数	開 催 日
情報リテラシー支援講座 「使ってみよう！はじめての電子図書館」	初心者向けのせんだい電子図書館の紹介，利用方法の説明	5	令4.6/24, 6/25
仙台七夕関連事業	鳴海屋紙商事・鳴海幸一郎氏による講話「仙台七夕まつり 昭和～平成～未来」	8	令4.7/23
	パネル展「あらためて伝えたい仙台七夕まつり～写真・ポスター・絵はがきで振りかえる～」 連携：若林区文化センター，若林区中央市民センター	延 217	令4.7/26～8/10
夏休み宿題お助け隊	小学生を対象とした図書館職員と外部講師によるワークショップ 「図書館員による読書感想文講座」	5	令4.7/29
	「図書館で見つけた草花で押し葉絵をつくろう！」	8	令4.7/30
	「言葉のたまてばこを作ろう！」	6	令4.7/31
バックヤードツアー	施設見学，音響・照明体験 連携：若林区文化センター	16	令4.8/6
映画上映会	夏休み子ども映画上映会「くまのがっこう パティシエ・ジャッキーとおひさまのスイーツ」	6	令4.8/7
	秋休み子ども映画上映会「フィガロとクレオ」	6	令4.10/2
	冬休み子ども映画上映会「キャスパー ゆかいなオバケのおともだち！」	4	令4.12/4
	一般向け映画上映会「朝食，昼食，そして夕食」ほか，計12タイトルを上映	延 73	毎月第3日曜日 (12回)
おうちで楽しむオンラインおはなし会	乳幼児を対象とした，オンラインによるわらべうたの会	延 42	令4.8/21, 12/18, 令5.3/19(2回×3回)
SDGs関連事業 ドキュメンタリー映画観賞会	ドキュメンタリー映画を通してSDGsへの理解を深める 上映作品「ビューティフル アイランズ」	7	令4.9/23
「みんな集まれ！なないろ☆ちびっこフェス」参加	七郷地区の児童館等連携事業における読み聞かせ 主催：荒井児童館，蒲町児童館，七郷児童館， 若林区家庭健康課	17	令4.9/27 (2回)
秋の子ども読書フェスティバル	子どもの本の展示会「とよたかずひこさんとなかまたち」		令4.10/7～11/23
	ラッキーブックをさがそう！	延 1,450	令4.10/7～11/23
	赤ちゃんとおはなし絵本とわらべうた	24	令4.10/14 (2回)
	秋のかくだいおはなし会	9	令4.10/26
	日曜おはなし会	25	令4.11/13 (2回)
南小泉児童館ハロウィンおはなし会	南小泉児童館のイベント「ナゾトキ！ハッピーハロウィン！」と連携したおはなし会	28	令4.10/12
ビブリオバトル	おすすめ本を発表し，観覧者による投票でチャンピオンを決める知的書評合戦（バトル3名，観覧者9名）	12	令4.10/23
文学散歩「もっと知りたい尾形亀之助」	仙台文学館副館長・赤間亜生氏による，仙台に縁のある詩人・画家，尾形亀之助の業績についての講演	14	令4.12/3
新春お楽しみ福袋	図書館員がさまざまなテーマで選んだ資料を福袋形式で貸出 児童書：24袋，YA：8袋，一般書：20袋	52	令5.1/5
蒲町児童館おはなし会	乳幼児を対象とした「スマイルCafé」でのおはなし会	7	令5.1/11
スポーツ講演会	マイナビ仙台レディースユース監督・小川翔平氏による講演会 「私の夢とWEリーグ誕生」	8	令5.1/22
ぬいぐるみおとまり会	ぬいぐるみと一緒におはなし会に参加後，預かったぬいぐるみのおとまり会	15	令5.1/25
震災関連事業 3.11オモイデアーカイブ 3.11定点撮影プロジェクト（共催：3.11オモイデアーカイブ）	仙台市・宮城県沿岸部の定点撮影記録写真の展示「3.11キヲクのキロク，そしてイマ。2022巡回展」	延 521	令5.1/28～2/12
	「3.11キヲクのキロク，そしてイマ。2022巡回展」ギャラリートーク：3.11オモイデアーカイブ代表・佐藤正実氏による巡回展の解説	10	令5.2/11
農業連携事業・地域講座	せんだい農業園芸センターみどりの杜・安藤絵美子氏による講話 「春・夏野菜づくり準備編 土づくりからはじめてみよう!!」	19	令5.3/18
定例おはなし会	幼児～小学校低学年を対象としたおはなし会 (絵本の読み聞かせ・紙芝居・手遊び等)	延 285	毎週水曜日 (44回)
赤ちゃんおはなし会	0歳児と1・2歳児を対象としたおはなし会 (わらべうた・絵本の読み聞かせ・紙芝居等)	延 227	毎月第1水曜日 (2回×12回)
ヤギさんおはなしかい	毎月28日に行われている新寺こみち市での出前おはなし会	延 178	毎月28日 (2回×8回)
出前おはなし会	未就学児を対象とした，のびすく若林でのおはなし会	延 265	毎月第4水曜日 (12回)
テーマ別展示	毎月のテーマ展示のほか，季節や時事に関連した一般書・児童書・視聴覚資料を展示		毎月・随時

太白図書館			
行 事	内 容	参加人数	開 催 日
春の子ども読書フェスティバル	子どもの本の展示会「オムレツ、プリン なにたべる？」		令4.4/22～5/25
	読書の木 花いっぱいになぁ～れ	延 1,461	令4.4/22～5/25
	小学生図書館探検：親子で楽しむバックヤードツアー	11	令4.5/8 (4回)
	春の特別おはなし会	6	令4.5/11
小学生夏休み工作教室 特別おはなし会	牛乳パックでラケットボールを製作	2	令4.8/9
	夏休み特別おはなし会	11	令4.8/17
	落語おはなし会	8	令4.10/22
	冬の特別おはなし会	12	令5.2/1
秋の子ども読書フェスティバル	子どもの本の展示会「とよたかずひこさんとなかまたち」		令4.10/7～11/23
	ラッキーブックをさがそう！	延 1,871	令4.10/7～11/23
	赤ちゃんと楽しむ絵本とわらべうた	22	令4.10/7 (2回)
	小学生図書館探検：親子で楽しむバックヤードツアー	10	令4.10/9 (4回)
	秋の特別おはなし会	8	令4.10/26
ほんのトーク	閉館後の図書館に集まり、テーマに沿って本について参加者同士が気軽におしゃべりするトークイベント	延 19	令4.11/17～ 第3水曜日 (5回)
対面朗読ボランティアスキルアップ講座	音訳ボランティアを対象としたスキルアップ講座「より深く知る音訳の技術」	延 69	令4.11/22, 12/20
「kurutoながまち」ビブリオバトル参加	中高生を対象とした無料オープンスペース「kurutoながまち」と連携し、互いの活動を広報するとともに、「kurutoながまち」が企画したビブリオバトルに職員が参加	4	令4.12/18
「空飛ぶ絵本」プロジェクト協力	仙台89ERSがホームゲームで勝利した際に仙台出身の選手が施設等に絵本をプレゼントする「空飛ぶ絵本」プロジェクトに協力し、プレゼント候補の絵本のリストを作成・提供		随時
定例おはなし会	幼児～小学校低学年を対象としたおはなし会 (絵本の読み聞かせ・紙芝居・手遊び等)	延 256	第1,2,3,5水曜日 (31回)
赤ちゃんおはなし会	生後4カ月～1歳児を対象としたおはなし会 (わらべうた・絵本の読み聞かせ・紙芝居等)	延 321	毎月第3水曜日 (2回×12回)
おはなしひろば (八本松分室おはなし会)	幼児～小学生低学年を対象としたおはなし会 (絵本の読み聞かせ・紙芝居・手遊び等)	延 38	毎月第4土曜日 (11回)
紙芝居おはなし会	幼児～小学生低学年を対象としたおはなし会 (紙芝居の読み聞かせ)	延 62	毎月第4水曜日 (9回)
テーマ別展示	毎月のテーマ展示のほか、季節や時事に関連した一般書・児童書・中高生向け図書・視聴覚資料を展示		毎月・随時

泉図書館			
行 事	内 容	参加人数	開 催 日
春の子ども読書フェスティバル	子どもの本の展示会「おはながさいたよ」		令4.4/22～5/25
	読書の木 花いっぱいになぁ～れ	延 1,990	令4.4/22～5/25
	春のスペシャルおはなし会	16	令4.5/1
なるほど！図書館講座	読みたい本を探してみよう編（検索端末（OPAC）体験会）	延 2	令4.5/20, 7/13
	泉図書館の裏側に潜入してみよう編（図書館の裏側見学会）	5	令4.8/11
	電子書籍を読んでもみよう編（電子図書館体験会）	延 2	令4.9/14 (2回)
泉図書館YA図書委員会	中高生による図書館ボランティア：図書館員体験、ブックリスト作成、展示コーナー作成、イベントスタッフ体験等	延 58	令4.7/26～12/4 (4回)
やってみよう！ビブリオバトル2022	中学生～高校生を対象とした、初心者向けビブリオバトル	13	令4.8/5
特別おはなし会	「泉おはなしわくわく」夏のスペシャル版「小学生のためのこわ～いおはなし」	延 48	令4.8/18 (2回)
	マタニティおはなし会	延 18	令4.9/4, 12/10, 令5.3/5
	世界KAMISHIBAIの日紙芝居リレー	延 147	令4.12/4
	冬のスペシャルおはなし会	17	令4.12/23
	防災おはなし会	16	令5.3/5
映画上映会	お楽しみ映画会「バースデー・ワンダーランド」	2	令4.8/20
	秋の映画上映会「男と女～人生最良の日々～」	11	令4.10/22
	冬の映画上映会「モリのいる場所」	38	令5.2/15

泉図書館（前頁の続き）			
行 事	内 容	参加人数	開 催 日
小学生のためのエコサイエンスショー	サイエンスインストラクターによる環境問題を学ぶエコサイエンスショー	78	令4. 8/23
語りの講座	民話語り手による民話の語り方や丸森の民話を紹介する講座	33	令4. 9/1
秋の子ども読書フェスティバル	子どもの本の展示会「とよかずひこさんとなかまたち」		令4. 10/7～11/23
	ラッキーブックをさがそう！	延 3,351	令4. 10/7～11/23
	秋のスペシャルおはなし会	16	令4. 11/6
	赤ちゃんと楽しむ絵本とわらべうた	延 24	令4. 11/22（2回）
大人が楽しむおはなし会	泉おはなしの会による大人向けの素話などのおはなし会	35	令4. 10/7
	シニア男子会による大人向けの絵本の読み聞かせ	20	令4. 10/16
法テラス宮城連携講座	弁護士・藤田稔英氏による相続に関して学ぶ講座「知っておきたい相続のはなし」	26	令4. 10/26
日本政策金融公庫連携講座	日本政策金融公庫による創業に関して学ぶセミナー	5	令4. 11/19
本の福袋	図書館員がテーマごとに選んだ本を3冊セットにして貸出 児童書：22袋，YA：10袋，一般書：37袋	69	令5. 1/5
子どものための楽しい落語会	東北大学落語研究会による児童向け落語	20	令5. 2/11
定例おはなし会	幼児～小学校低学年を対象としたおはなし会 （絵本の読み聞かせ・紙芝居・手遊び等）	延 417	毎週水曜日（45回）
おはなしたまご	生後4カ月～3歳児を対象としたおはなし会 （絵本の読み聞かせ・紙芝居・わらべうた等）	延 364	毎月第2水曜日 （3回×12回）
日曜おはなし会	幼児～小学校低学年を対象としたおはなし会 （絵本の読み聞かせ・紙芝居・手遊び等）	延 341	毎月第2日曜日 （2回×12回）
泉おはなしわくわく	小学生を対象としたおはなし会 （絵本や紙芝居を使わずにお話を語る素話等）	延 165	毎月第3土曜日 （2回×10回）
紙芝居おはなし会	幼児～小学校低学年を対象としたおはなし会 （紙芝居を中心とした読み聞かせ）	延 185	偶数月の日曜日 （2回×6回）
おはなしポルタのストーリーテリング	小学生を対象としたおはなし会 （絵本や紙芝居を使わずにお話を語る素話等）	延 120	不定期日曜日 （2回×5回）
おはなしの森（のびすく泉中央との連携）	乳幼児を対象としたのびすく泉中央での出張おはなし会 （絵本の読み聞かせ・紙芝居・手遊び等）	延 149	偶数月最終火曜日 （6回）
テーマ別展示	毎月のテーマのほか、季節や時事に関連した一般書・児童書・中高生向け図書・視聴覚資料を展示		毎月・随時

子供図書室			
行 事	内 容	参加人数	開 催 日
児童文学者講演会	絵本作家とよかずひこ氏による講演会 「でんしゃにのってバルボンさんとももんちゃんと遊ぼう」	54	令4. 11/3
	「小さな人たちへの応援歌」	51	令4. 11/3
ボランティア講座	ブックトークボランティア基礎講座	延 100	令4. 5/24～7/12（6回）
	読み聞かせボランティア基礎講座 （会場：①泉 ②太白）	延 81	①令4. 6/10～7/1（3回） ②令4. 7/6～7/20（3回）
	乳児向け読み聞かせボランティア養成講座	延 111	令4. 9/18～10/4（3回）
	読み聞かせボランティアステップアップ講座	延 99	令4. 10/14～11/11 （4回）
	わらべうた講座 （会場：①宮城野 ②若林）	延 31	①令5. 1/27 ②令5. 2/2
	ストーリーテリング講座	延 61	令5. 1/31～2/28（3回）

移動図書館			
行 事	内 容	参加人数	開 催 日
見て・知る車両展示会	向山地域イベントへの出展		令4. 8/20
	児童文学者講演会への出展		令4. 11/3
	六郷市民まつりへの出展	50	令4. 11/13
	仙台市PTAフェスティバルへの出展		令4. 11/13
移動図書館学習会	市内小学校にて移動図書館を学ぶ学習会を実施	95	令4. 11/30

3. 令和4年度の刊行物

- 「図書館要覧」（令和4年度版） 年1回発行
- 「利用案内」（全館用） 随時発行
- 「BOOK TREE一本の樹ー」（子ども向けの図書案内） 年4回発行 No.186～No.189
- 「あかちゃんと楽しむはじめての絵本」（乳幼児の保護者向けブックリスト） 随時発行
- 「1ねんせいのみなさんへ としょかんへいこう！」（小学1年生向け利用案内） 年1回発行
- 「せんだいしとしょかん『りようしゃカード』ひきかえけん」（小学1年生向け） 年1回発行
- 「図書館にいこうよ！」（中学1年生向け利用案内） 年1回発行
- 「いざ！図書館」（高校1年生向け利用案内） 年1回発行
- 「図書館で調べよう！」（小学校高学年～中学生向け調べ学習の手引き） 年1回発行
- 「いじめ・命」に向き合う本のリスト 随時発行
- 「10代のためのこころのサブリ」（ヤングアダルト向けブックリスト） 随時発行
- 「YA瓦版」（YA広報紙） 年3回発行 Vol.4～6
- 「レファレンス（調査・相談）サービスのご案内」（全館用） 随時発行
- 「パスファインダー」（調べ方のガイド） 随時発行
- 「郵送貸出サービスのしおり」（5館・メディアテーク及び館外広報用） 随時発行
- 「音訳資料貸出サービスのしおり」（5館・メディアテーク及び館外広報用） 随時発行
- 「障害のある方への図書館サービス」（全館及び館外広報用） 随時発行
- 「せんだい電子図書館利用案内」 随時発行

市民図書館

- 「しんかんあんない」（子ども向け新着図書案内） 毎月発行 No.253～No.264
- 「ねむのき通信」（子ども向けテーマ別図書案内） 隔月発行 No.238～No.243
- 「としょかんへようこそ」（子ども向け利用案内及び書架案内） 随時発行
- 「本の翼」（一般向け新着図書案内） 毎月発行 No.250～No.258
- 「郷土のかぜ」（郷土資料コーナー広報紙） 不定期発行 第27号～第29号
- 「仙台市職員研修のための図書案内」 不定期発行 令和4年度新規採用職員研修（前期）

広瀬図書館

- 「あたらしいほん」（子ども向け新着図書案内） 毎月発行 No.251～No.262
- 「おひさま通信」（子ども向けテーマ別図書案内） 年6回発行 No.165～No.170
- 「ライブラリー オーケストラ」（10代向けブックリスト・冊子版） 年1回発行
- 「B-POP by Library Orchestra」（10代向けブックリスト・リーフレット版） 年1回発行
- 「YAnews」（ヤングアダルト向け新着・テーマ別図書案内） 年3回発行 Vol.25～Vol.27
- 「広瀬図書館新刊案内」（一般向け新着図書案内） 毎月発行 Vol.250～Vol.261
- 「AV新着案内」（新着DVD案内、新着CD案内） 年4回発行 Vol.78～Vol.81
- 「図書館だより」（館外広報紙） 年2回発行 No.27～No.28

宮城野図書館

- 「あたらしいほん」（子ども向け新着図書案内） 毎月発行 No.84～No.95
- 「おつきさましんぶん」（子ども向け図書案内） 隔月発行 No.335～No.340
- 「新着セレクト」（一般向け新着図書案内） 毎月発行 Vol.353～Vol.364
- 「Come, Come」（新着視聴覚資料案内） 年4回発行 No.85～No.88

榴岡図書館

- 「ほんのアラカルト」（子ども向け新着図書案内） 毎月発行 No.248～No.259
- 「つつじがおか」（一般向け新着図書案内） 毎月発行 No.342～No.353
- 「推し本！」（利用者おすすめ本ブックリスト） 年1回発行
- 「榴岡図書館だより」（館外広報紙） 年2回発行 第21号～第22号

若林図書館

- 「ひまわりつうしん」（子ども向け図書案内） 毎月発行 No.287～No.298
- 「Young Woods」（ヤングアダルト向け新着・テーマ別図書案内） 年4回発行 No.5～No.8
- 「まんまるシアター」（新着視聴覚資料案内） 年4回発行 Vol.112～Vol.115
- 「若林図書館上映会通信」 不定期発行 No.10
- 「若林図書館だより 本びより」（館外広報紙兼新着図書案内） 毎月発行 第84号～第95号

太白図書館

- 「しんかんニュース」（子ども向け新着図書案内） 毎月発行 No.295～No.306
- 「ゆうゆうつうしん」（子ども向けテーマ別図書案内） 隔月発行 No.143～No.148
- 「Choice of Books」（一般向け新着図書案内） 毎月発行 No.271～No.282
- 「アンシャンテ」（新着視聴覚資料案内） 年4回発行 No.94～No.97

泉図書館

- 「あたらしいほん」（子ども向け新着図書案内） 毎月発行 No.295～No.306
- 「ごたごた荘つうしん」（子ども向けテーマ別図書案内） 隔月発行 Vol.235～Vol.240
- 「本のいざみ」（一般向け新着図書案内） 毎月発行 Vol.288～Vol.299
- 「シニアライフの充実は「図書館」から」（ユニバーサル図書案内） 毎月発行 Vol.146～Vol.157
- 「キー・ステーション」（新着視聴覚資料案内） 年4回発行 Vol.104～Vol.107
- 「子供図書室通信」（子供図書室情報紙） 毎月発行 Vol.71～Vol.82
- 「てとてといざみ」（子育て支援通信） 隔月発行 Vol.71～Vol.76
- 「マタニティブックリストー新しい家族を迎えるあなたに…」 随時発行
- 「BOOK LIST 2022」（中高生向けブックリスト） 年1回発行
- 「すばろーずペーパー」（ヤングアダルト通信） 不定期発行 Vol.60（通巻66）～Vol.63（通巻69）

4. 移動図書館巡回場所(令和5年4月1日現在)

巡回曜日	番号	駐車場名	駐 車 場 所
火	1	台 原	みやぎ生協台原店
	2	桜ヶ丘一丁目	県営桜ヶ丘住宅集会所西側
	3	川 前	高野原三丁目公園
	4	赤 坂	新赤坂集会所
	5	落 合	フレッシュフードモリヤ落合店
	6	折 立	県営折立住宅11号棟前
	7	中 山 吉 成	中山吉成二丁目公園 (東公園)
	8	南吉成五丁目	南吉成五丁目公園
水	9	沖 野	沖野市民センター
	10	今 泉	六郷市民センター
	11	将 監	将監市民センター
	12	南 光 台 東	南光台東小学校
	13	大 石 ケ 原	養護老人ホーム吉成苑
	14	川 平	川平市営住宅集会所
	15	柳 生	柳生四丁目公園
	16	西 中 田	西中田公園
木	17	ひ よ り 台	ひより台公園
	18	太 白 団 地	太白市営住宅集会所
	19	歩 坂 町	仙台白百合会カリタスの丘
	20	向 陽 台	仙台農協向陽台支店
	21	山 の 寺	山の寺集会所
	22	福 岡	福岡小学校
	23	住 吉 台	ヤマザワ住吉台店
	24	鶴が丘一丁目	鶴が丘一丁目公園
	25	鶴が丘三丁目	鶴が丘児童センター隣
金	26	荒 井 東	荒井東市営住宅
	27	六 丁 の 目	フレスポ六丁の目南町
	28	人 来 田	ポッケの森
	29	羽 黒 台	わらしべ舎羽黒台工房
	30	西 多 賀	みやぎ生協西多賀店
	31	西中田二丁目	介護老人保健施設ソアーズ
	32	館	館コミュニティ・センター
	33	南 中 山	南中山児童センター
土	34	中 山	中山市民センター
	35	貝 ケ 森	貝ヶ森市民センター
	36	郷 六	広瀬の杜花の広場
	37	鶴 ケ 谷	みやぎ生協鶴ヶ谷店
	38	岩 切	岩切三丁目公園
	39	茂 庭 台	茂庭台市民センター

巡回曜日	番号	駐車場名	駐 車 場 所
火	40	中 山 台	中山台一丁目公園(イベント公園)
	41	南吉成二丁目	南吉成二丁目公園
	42	水 の 森	水の森市民センター
	43	北 根	なのはなホーム
	44	虹 の 丘	みやぎ生協虹の丘店
	45	八 乙 女	八乙女集会所
	46	八 木 山 南	八木山南公園
	47	八 木 山 東	松山公園
水	48	岩 切 分 台	みやぎ生協岩切店
	49	秋 保 町 長 袋	秋保小学校
	50	秋 保 町 馬 場	馬場小学校
	51	秋 保 町 湯 元	湯元小学校
	52	大 沢	大沢小学校体育館前
	53	み や ぎ 台	みやぎ台集会所
	54	福 住 町	福住町公園
	55	福 田 町	福田町四丁目公園
木	56	実 沢	実沢コミュニティ・センター
	57	北 中 山	北中山コミュニティ・センター
	58	高 砂	福室公園
	59	田 子	ヤマザワ田子店
	60	桜ヶ丘八丁目	桜ヶ丘公園
	61	双 葉 ケ 丘	双葉ヶ丘西公園
	62	大 倉 新 田	特別養護老人ホーム思行園
	63	白 沢	上愛子小学校
金	64	白 鳥	蒲生蓬田前公園隣
	65	岡 田	岡田会館
	66	西 の 平	西の平集会所前広場
	67	緑 ケ 丘	緑ヶ丘四丁目公園
	68	泉 ケ 丘	泉ヶ丘コミュニティ・センター
	69	桂	桂市民センター
	70	四 郎 丸	東中田市民センター
	71	袋 原	ウジェスーパー袋原店
土	72	港 背 後 地	なかの一丁目公園
	73	新 田 東	新田東中央公園
	74	西 勝 山	西勝山公園
	75	伊 勢 吉 成	吉成証明発行センター
	76	国 見 ケ 丘	国見ヶ丘三丁目集会所
	77	岩 切 稲 荷	ケアハウスインいわきり

5. 各種研修会等（令和4年度）

- 仙台市図書館職員研修会〔新任職員研修〕（4/28 仙台市）
- 仙台市図書館職員研修会〔ブックトーク研修〕（5/26・2/24 仙台市）
- 公共図書館等職員研修会（5/31 オンライン，7/8・12/23 仙台市）
- 北日本図書館連盟図書館大会（6/8～7/15 北海道 オンライン開催）
- 都道府県著作権事務担当者講習会（6/21 オンライン開催）
- 指定都市立図書館長会議（7/7 神戸市 書面開催）
- 仙台市図書館職員研修会〔おはなし会で使える小道具講座〕（8/25 仙台市）
- 仙台市図書館職員研修会〔データベース研修〕（9/22 仙台市）
- 第108回全国図書館大会（10/6～10/7 群馬県 オンライン開催）
- 北日本図書館連盟研究協議会（10/20～10/21 秋田市）
- 全国公共図書館研究集会（10/27～11/23 福井県 オンライン開催）
- 国立国会図書館レファレンス・サービス研修会（11/10・1/26 東京都 オンライン開催）
- 図書館地区別（北日本）研修（11/16～11/18 仙台市）
- 未来の図書館研究所シンポジウム（11/28 東京都 オンライン開催）
- 国立国会図書館国際子ども図書館児童文学連続講座（11/28～11/29 東京都 オンライン開催）
- 国立国会図書館障害者サービス担当職員向け講座（12/6～12/8 東京都 オンライン開催）
- 仙台市図書館職員研修会〔レファレンス研修〕（1/19 仙台市）
- 仙台市図書館職員研修会〔図書館政策研修〕（1/26 仙台市）

6. その他（令和4年度）

（1）意見箱の設置

仙台市図書館利用者のニーズの把握に努め、図書館サービスを向上させるため、平成28年10月から「ご意見・ご要望カード」を受け付ける常設の「意見箱」を全館に設置している。

- ・投函件数 149件（市民図書館 47件，広瀬図書館 0件，宮城野図書館 13件，榴岡図書館 2件，若林図書館 9件，太白図書館 48件，泉図書館 30件）

（2）アンケートの実施

① 窓口サービスアンケート（令和4年12月）

仙台市が各庁舎や施設等で毎年一斉に実施しているアンケート調査を，直営館4館で実施した。

- ・集計件数 591件（市民図書館 229件，宮城野図書館 108件，太白図書館 97件，泉図書館 157件）

② 利用者アンケート（令和4年12月）

図書館利用実態や利用者満足度を把握し，施設運営に反映させ図書館サービスを向上させる基礎資料とするため，利用者向けアンケート調査を，指定管理館3館で実施した。

- ・集計件数 1,124件（若林図書館 506件，広瀬図書館 314件，榴岡図書館 304件）

（3）利用者懇談会

図書館利用者から様々な意見を伺い，図書館サービスの向上につなげるため，利用者懇談会を全館で実施した。

○実施日程

市民図書館	2/18	広瀬図書館	2/3	宮城野図書館	2/1	榴岡図書館	2/10
若林図書館	2/16	太白図書館	2/16	泉図書館	2/8		

Ⅲ 条 例 等

1. 仙台市図書館条例

昭和37年10月13日

仙台市条例第26号

改正 昭和45年1月条例第1号, 58年3月条例第12号, 63年2月条例第83号(題名改称), 7月条例第116号, 12月条例第132号, 平成2年3月条例第26号, 3年3月条例第26号, 5年3月条例第29号, 6年7月条例第51号, 11年3月条例第24号, 12年3月条例第51号, 16年3月条例第7号, 19年6月条例第48号, 24年3月条例第32号

(設 置)

第1条 図書館法(昭和25年法律第118号)第10条の規定に基づき, 図書館を設置する。 (平2, 3・全改)

(名称及び位置)

第2条 図書館の名称及び位置は次のとおりとする。

名 称	位 置
仙 台 市 民 図 書 館	仙台市青葉区春日町2番1号
仙 台 市 榴 岡 図 書 館	仙台市宮城野区榴岡四丁目1番8号
仙 台 市 泉 図 書 館	仙台市泉区泉中央一丁目8番地の6
仙 台 市 宮 城 野 図 書 館	仙台市宮城野区五輪二丁目12番70号
仙 台 市 広 瀬 図 書 館	仙台市青葉区下愛子字観音堂5番地
仙 台 市 若 林 図 書 館	仙台市若林区南小泉一丁目1番1号
仙 台 市 太 白 図 書 館	仙台市太白区長町五丁目3番2号

(昭45, 1・昭58, 3・昭63, 2・昭63, 7・昭63, 12・平2, 3・平3, 3・平5, 3・平6, 7・平11, 3・平12, 3・平24, 3・改正)

(指定管理者)

第3条 教育委員会は, 図書館の管理運営上必要と認めるときは, 地方自治法(昭和22年法律第67号)第244条の2第3項に規定する指定管理者(以下「指定管理者」という。)に図書館の管理を行わせることができる。

(平19, 6・追加)

(指定管理者が行う業務の範囲)

第4条 前条の規定により指定管理者に図書館の管理を行わせる場合に当該指定管理者が行う業務は, 次に掲げる業務とする。

- 1 図書館の事業として教育委員会が図書館ごとに定める事業に関する業務
- 2 図書館の維持管理に関する業務
- 3 前2号に掲げるもののほか, 教育委員会が必要と認める業務

(平19, 6・追加)

(指定管理者が行う管理の基準)

第5条 指定管理者は, この条例及びこの条例に基づく教育委員会規則の定めるところに従い, 適正に図書館の管理を行わなければならない。

(平19, 6・追加)

(図書館協議会)

第6条 図書館法第14条第1項の規定により, 仙台市図書館協議会(以下「協議会」という。)を置く。

2 協議会の委員(以下「委員」という。)の任命の基準は, 図書館法施行規則(昭和25年文部省令第27号)第12条に規定する基準とする。

- 3 委員の定数は, 12人とする。

4 委員の任期は、2年とする。ただし、補欠委員の任期は、前任者の残任期間とする。

(昭63, 2・平2, 3・改正, 平19, 6・旧第3条繰下, 平24, 3・改正)

(委 任)

第7条 この条例の施行に関し必要な事項は、教育委員会が定める。

(平11, 3・旧第4条繰下, 平16, 3・旧第5条繰上, 平19, 6・旧第4条繰下)

附 則

この条例の施行期日は、市長が別に定める。

(昭和37年10月規則第37号で、昭和37年10月27日から施行)

附 則 (昭45, 1・改正) 抄

この条例は、昭和45年2月1日から施行する。

附 則 (昭58, 3・改正)

この条例の施行期日は、市長が定める。

(昭和58年4月規則第32号で、昭和58年4月30日から施行)

附 則 (昭63, 2・改正)

この条例は、昭和63年3月1日から施行する。

附 則 (昭63, 7・改正)

この条例は、昭和63年7月4日から施行する。

附 則 (昭63, 12・改正) 抄

この条例は、昭和64年4月1日から施行する。

附 則 (平2, 3・改正)

この条例は、平成2年4月1日から施行する。ただし、第2条の表の改正規定（「仙台市宮城野通図書館」を「仙台市榴岡図書館」に改める部分を除く。）の施行期日は、市長が定める。

(平成2年6月規則第56号で、「仙台市泉区市名坂字東裏52番地」を「仙台市泉区七北田字二本柳104番」に改める部分は平成2年7月12日から、仙台市宮城野図書館の項を加える部分は平成2年7月18日から施行)

附 則 (平3, 3・改正)

この条例の施行期日は、市長が定める。

(平成3年6月規則第51号で、平成3年7月7日から施行)

附 則 (平5, 3・改正)

この条例の施行期日は、市長が定める。

(平成5年8月規則第60号で、平成5年9月28日から施行)

附 則 (平6, 7・改正)

この条例は、平成6年7月16日から施行する。

附 則 (平11, 3・改正)

この条例の施行期日は、市長が定める。

(平成11年6月規則第67号で、平成11年9月1日から施行)

附 則 (平12, 3・改正)

この条例の施行期日は、市長が定める。

(平成12年12月規則第120号で、平成13年1月26日から施行)

附 則 (平16, 3・改正)

この条例は、平成16年4月1日から施行する。

附 則 (平19, 6・改正)

この条例は、平成20年4月1日から施行する。

附 則 (平24, 3・改正)

この条例は、市長が定める日から施行する。ただし、第6条の改正規定は、平成24年4月1日から施行する。

(平成24年8月規則第75号で、平成24年10月2日から施行)

2. 仙台市図書館条例施行規則

昭 和 4 6 年 2 月 1 日

仙台市教育委員会規則第12号

改正 昭和50年4月教委規則第4号、53年11月教委規則第10号、58年4月教委規則第7号、63年2月教委規則第10号、4月教委規則第21号、平成2年3月教委規則第6号、7月教委規則第16号、3年7月教委規則第12号、5年8月教委規則第16号、6年9月教委規則第9号、11年6月教委規則第12号、12年11月教委規則第19号、16年2月教委規則第2号、27年1月教委規則第1号、27年3月教委規則第4号、28年1月教委規則第1号、29年2月教委規則第1号、令和元年5月教委規則第1号、令和2年3月教委規則第8号

(趣 旨)

第1条 この規則は、仙台市図書館条例（昭和37年仙台市条例第26号）の施行に関し必要な事項を定めるものとする。

(昭63, 2・平2, 3・改正)

(事 業)

第2条 図書館は、次に掲げる事業を行う。

- (1) 図書館資料（図書館法（昭和25年法律第118号）第3条第1号に規定する図書館資料をいう。以下同じ。）を収集し、整理し、保存して、市民の利用に供すること
- (2) 読書案内及び調査相談に応ずること
- (3) 図書館資料を写真撮影及び複写に供すること
- (4) 読書会、研究会、講演会、映写会、鑑賞会、資料展示会等を開催し、及びその奨励を行うこと
- (5) 移動図書館、分室及びサービススポットの運営を行うこと
- (6) 図書館資料の相互貸借を行うこと
- (7) その他目的達成のため必要なこと

(昭58, 4・平2, 3・令2, 3・改正)

(開館時間)

第3条 図書館の開館時間は、次のとおりとする。ただし、仙台市教育委員会（以下「教育委員会」という。）は、必要があると認めるときは、臨時にこれを変更することができる。

区 分	開 館 時 間
仙 台 市 民 図 書 館	午前9時30分から午後8時まで（土曜日、日曜日及び国民の祝日に関する法律（昭和23年法律第178号）に規定する休日（以下「休日」という。）にあっては、午前9時30分から午後6時まで）
仙 台 市 榴 岡 図 書 館 仙 台 市 広 瀬 図 書 館 仙 台 市 若 林 図 書 館	午前9時30分から午後7時まで（土曜日、日曜日及び休日にあつては、午前9時30分から午後6時まで）
仙 台 市 泉 図 書 館 仙 台 市 宮 城 野 図 書 館 仙 台 市 太 白 図 書 館	午前9時30分から午後7時まで（土曜日、日曜日及び休日にあつては、午前9時30分から午後5時まで）

2 分室及びサービススポットの開館時間は、別に定める。

(昭53, 11・昭58, 4・昭63, 2・平2, 3・平2, 7・平3, 7・平5, 8・平6, 9・平11, 6・平12, 11・平27, 1・平28, 1・平29, 2・令元, 5・令2, 3・改正)

(休館日)

第4条 図書館の休館日は、次のとおりとする。ただし、教育委員会が必要と認めるときは、休館日に開館することができる。

- (1) 月曜日（休日に当たる日を除く。）
- (2) 休日の翌日（土曜日、日曜日又は休日に当たる日を除く。）
- (3) 1月から11月までの毎月第4木曜日（休日に当たる日を除く。）
- (4) 12月28日から翌年の1月4日までの日
- (5) その他教育委員会が必要と認める日

2 分室及びサービススポットの休館日は、別に定める。 (平12, 11全改・平16, 2改正・平27, 3・令2, 3・改正)

第5条 削除（昭50, 4）

(入館の制限)

第6条 館長は、図書館を利用する者が管理上支障があると認められるときは、入館を拒絶し、又は退館を命ずることができる。 (平2, 3・改正)

(図書館資料の貸出し)

第7条 図書館資料の貸出しは、個人又は団体で別に定める登録の手続きを経たものに対し行う。 (平2, 3・改正)

第8条 図書館資料の貸出しは、図書館において行うほか、移動図書館、分室、サービススポット等により行う。

(平2, 3・令2, 3・改正改正)

(貸出し等を禁ずる図書館資料)

第9条 図書館資料のうち館長が特に指定したものについては、貸出し、写真撮影又は複写を禁ずることができる。

(昭58, 3・改正)

(転貸の禁止)

第10条 貸出しを受けた図書館資料は、他に転貸してはならない。

(昭58, 4・旧第11条繰上・改正)

(貸出中の図書館資料の返還)

第11条 館長は、必要と認めた場合には、利用者に対し貸出中の図書館資料を返還させることができる。

(昭58, 4・旧第12条繰上・改正)

(未返納者に対する処置)

第12条 館長は、利用者が図書館資料の返納を怠り、又は督促しても返納しない場合には、以後その者に対し貸出しを禁ずることができる。

2 館長は、利用者が図書館資料を紛失又は汚損したときは、現品代納その他の弁償をさせることができる。

(昭58, 4・旧第13条繰上・改正)

(図書館資料の寄贈又は寄託)

第13条 図書館は、図書館資料の寄贈又は寄託を受けることができる。

2 図書館資料の寄託期間は、1年以内とする。ただし、館長が必要があると認めるときは、寄託者と協議の上寄託期間を延長することができる。

(昭63, 2・追加)

(図書館協議会)

第14条 仙台市図書館協議会（以下「協議会」という。）に会長及び副会長それぞれ1名を置く。

2 会長及び副会長は、それぞれ委員の互選とする。

3 会長は、協議会を召集し、会議の議長となる。

4 副会長は、会長を補佐し、会長に事故があるとき又は会長が欠けたときは、その職務を代行する。

(昭58, 4・旧第14条繰上, 昭63, 2・旧第13条繰下・改正)

(会 議)

第15条 協議会の会議は、定例会及び臨時会とする。

- 2 定例会は三月ごとに1回開くものとし、臨時会は会長が必要と認めたときに召集する。
- 3 会議は、委員半数以上の出席がなければ開くことができない。
- 4 会議の議事は、出席委員の過半数で決し、可否同数のときは、会長が決する。

(昭58, 4・旧第15条繰上, 昭63, 2・旧第14条繰下, 平12, 11・改正)

(庶 務)

第16条 協議会の庶務は、市民図書館において処理する。

(昭58, 4・旧第16条繰上・改正, 昭63, 2・旧第15条繰下, 平2, 3・改正)

(委 任)

第17条 この規則の施行について必要な事項は、教育長が定める。

(昭58, 4・旧第17条繰上, 昭63, 2・旧第16条繰下)

附 則

- 1 この規則は、公布の日から施行する。
- 2 次に掲げる規則は、廃止する。
 - (1) 仙台市民図書館規則(昭和37年仙台市教育委員会規則第7号)
 - (2) 仙台市民図書館協議会規則(昭和37年仙台市教育委員会規則第8号。以下「旧規則」という。)
- 3 この規則の施行の際、現に在任する旧規則の規定による協議会の委員長、副委員長及び委員は、この規則の規定による協議会の会長、副会長及び委員とみなす。
- 4 仙台市民図書館の休館日は、第4条の規定にかかわらず、平成13年3月31日までの間は、次のとおりとする。
 - (1) 月曜日(休日に当たる日を除く。)
 - (2) 休日の翌日(日曜日又は休日に当たる場合は、その直後の日曜日又は休日でない日。)
 - (3) 毎月末日

(平12, 11・追加)

附 則(昭50, 4・改正)

この規則は、昭和50年5月1日から施行する。

附 則(昭53, 11・改正)

この規則は、公布の日から施行する。

附 則(昭58, 4・改正)

この規則は、公布の日から施行する。ただし、第3条の表の改正規定は、昭和58年4月30日から施行する。

附 則(昭63, 2・改正)

(施行期日)

- 1 この規則は、昭和63年3月1日から施行する。

(経過措置)

- 2 泉市の編入の日前に、旧泉市図書館の管理に関する規則(昭和61年泉市教育委員会規則第7号)の規定に基づきなされた手続、処分その他の行為は、改正後の仙台市図書館条例施行規則の相当規定に基づきなされたものとみなす。

附 則(昭63, 4・改正)

この規則は、公布の日から施行する。

附 則(平2, 3・改正)

この規則は、平成2年4月1日から施行する。

附 則(平2, 7・改正)

この規則は、平成2年7月12日から施行する。ただし、仙台市宮城野図書館に係る部分は、同月18日から施行する。

附 則(平3, 7・改正)

この規則は、平成3年7月7日から施行する。

附 則（平5， 8・改正）

この規則は、平成5年9月28日から施行する。

附 則（平6， 9・改正）

この規則は、平成6年10月1日から施行する。

附 則（平11， 6・改正）

この規則は、平成11年7月1日から施行する。ただし、仙台市太白図書館に係る部分は、同年9月1日から施行する。

附 則（平12， 11・改正）

この規則は、平成13年1月26日から施行する。ただし、第3条の表の改正規定（仙台市榴岡図書館，仙台市泉図書館，仙台市宮城野図書館，仙台市広瀬図書館，仙台市若林図書館及び仙台市太白図書館に係る部分に限る。）並びに第4条の改正規定は、同年4月1日から施行する。

附 則（平16， 2・改正）

この規則は、平成16年4月1日から施行する。

附 則（平27， 1・改正）

この規則は、平成27年4月1日から施行する。

附 則（平27， 3・改正）

この規則は、平成27年4月1日から施行する。

附 則（平28， 1・改正）

この規則は、平成28年4月1日から施行する。

附 則（平29， 2・改正）

この規則は、平成29年4月1日から施行する。

附 則（令元， 5・改正）

この規則は、令和元年7月10日から施行する。

附 則（令2， 3・改正）

この規則は、令和2年4月1日から施行する。

3. 仙台市図書館資料収集方針

(平成28年8月2日市民図書館長決裁)

(目的)

第1条 この方針は、図書館法（昭和25年法律第118号）に基づく公立図書館として、仙台市図書館条例施行規則（昭和46年2月1日仙台市教育委員会規則第12号）第2条（1）に定める事業を行うため、仙台市図書館（以下「図書館」という。）における資料の収集に関し、必要な事項を定めるものとする。

(基本方針)

第2条 公共図書館の役割及び社会の動向に十分配慮し、児童・青少年・成人・高齢者・障害者等すべての利用者の多種多様な知的要求に応えられるよう、広く市民の文化、教養、調査研究、課題解決、趣味、レクリエーション等に資する資料を収集する。

2 収集に当たっては、「図書館の自由に関する宣言」及び「図書館員の倫理綱領」の精神に則り、特定の政治・宗教・思想等に偏ることなく、自由に公平に偏見なく資料を収集するものとする。

(収集する資料の範囲等)

第3条 収集する資料は、主として国内で発行されている各分野の広範囲なものとし、国外で出版されたものは必要に応じ収集する。

2 収集する資料の種類は次のとおりとする。

(1) 基本図書

(2) 一般図書

(3) 郷土資料・行政資料

(4) 児童図書

(5) 逐次刊行物（新聞・雑誌・その他）

(6) 視聴覚資料（CD・カセットテープ・DVD・ビデオテープ）

(7) 障害者用資料（大活字本・点字図書・さわる絵本・布絵本・拡大写本・マルチメディアデジター図書・音訳資料・その他）

(8) 電子資料・マイクロ資料

(9) その他、地図・図版・パンフレット・絵・軸・フィルムなど、図書館で必要とする資料

(資料収集の方法)

第4条 資料収集にあたっては、購入のほか、寄贈、寄託、保管転換、製作等も必要に応じて活用する。

2 各図書館において資料選定会議を行うほか、仙台市図書館全体の資料収集の適正化を図るため、調整会議を行うものとする。

(資料収集の分担等)

第5条 各図書館における資料収集の概要及び分担については、次のとおりとする。

(1) 仙台市民図書館

すべての市民を対象にした総合的サービスの拠点として、資料を網羅的に収集する。特に基本図書・郷土資料・行政資料の充実に努める。

(2) 仙台市泉図書館・仙台市宮城野図書館・仙台市若林図書館・仙台市太白図書館

主に各区の地域住民を対象にした総合的サービスの窓口として、資料を網羅的に収集する。なお、資料によっては各図書館と分担収集を図る。

(3) 仙台市榴岡図書館・仙台市広瀬図書館

小規模な分館として、一般図書・児童図書・逐次刊行物を中心に、時機を得た資料並びに貸出効率の高い資料の収集に努める。

- 2 分館を除く各図書館の分担収集分野については、別表のとおりとする。なお、必要に応じて図書館間における保管転換を行うものとする。

(資料の除籍)

第6条 図書館における利用が見込まれなくなった資料及び長期間にわたり所在を確認できない資料や回収の困難な資料は除籍し、適正な蔵書構成の維持に努めるものとする。

(細部規定)

第7条 この方針の運用にあたって必要なことは、市民図書館長が別に定める。

附 則

- 1 この方針は、平成28年8月2日から実施する。
- 2 仙台市図書館資料取扱要項（平成8年3月28日市民図書館長決裁）は、廃止する。

別表（第5条第2項関係）

図 書 館	分 担 収 集 分 野
市民図書館	郷土資料 哲学・歴史関係資料 社会科学関係資料 ビジネス支援関係資料 建築・美術関係資料 言語関係資料 東日本大震災関連資料
泉図書館	児童書研究資料 自然科学関係資料 技術工学関係資料 ビジネス支援関係資料 福祉関係資料
宮城野図書館	文学関係資料（文学賞受賞作品・文学全集を含む）
若林図書館	農業・園芸関係資料
太白図書館	健康・医療関係資料

施設位置図



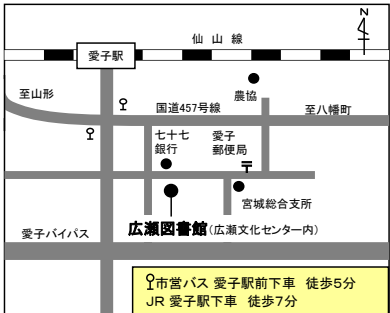
①市民図書館

郵送

〒980-0821
青葉区春日町2-1
せんだいメディアテーク内
TEL 022-261-1585
FAX 022-213-3524

AV 郵送 朗読

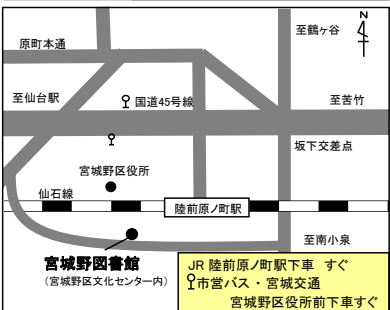
メディアテーク映像音響ライブラリー



②広瀬図書館

AV

〒989-3125
青葉区下愛子字観音堂5
広瀬文化センター内
TEL 022-392-8421
FAX 022-391-6113



③宮城野図書館

AV 郵送 朗読

〒983-0842
宮城野区五輪2-12-70
宮城野区文化センター内
TEL 022-256-7361
FAX 022-256-7363



④榴岡図書館

※CD・DVDなど(限定DVD・限定VHSを除く)も、仙台市図書館およびメディアテークから取り寄せて貸出します。(所蔵はしていません。)

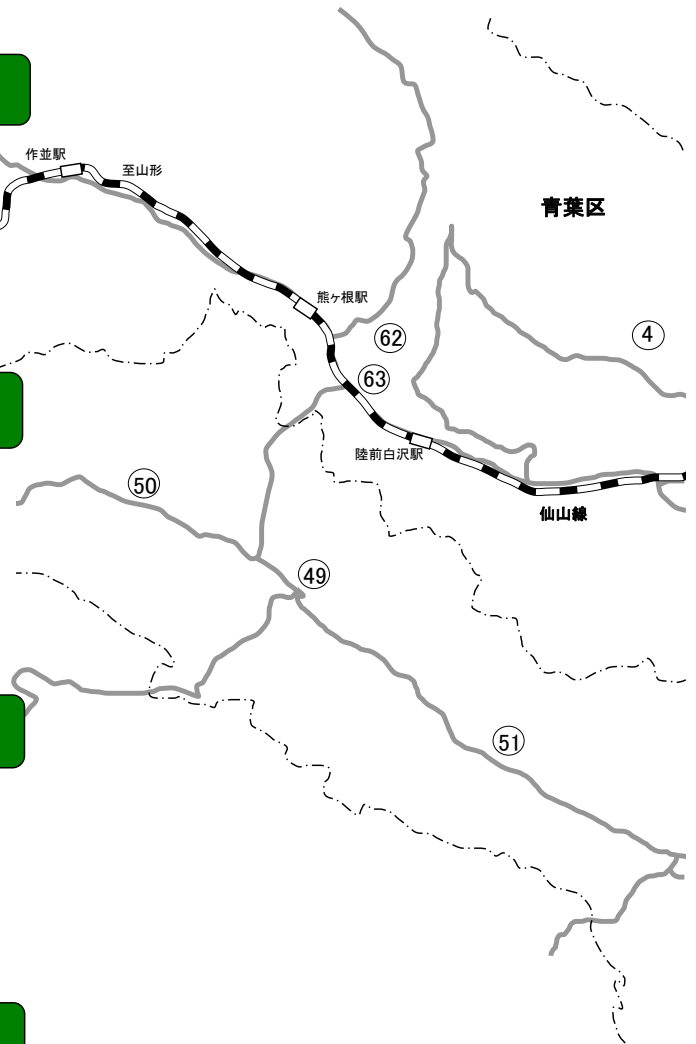
〒983-0852
宮城野区榴岡4-1-8
パルシティ仙台4F
TEL 022-295-0880
FAX 022-295-0891



⑤若林図書館

AV 郵送 朗読

〒984-0827
若林区南小泉1-1-1
若林区文化センター内
TEL 022-282-1175
FAX 022-282-1176



○移動図書館

市内77カ所を2週間に1回巡回
記号(○)内の数字は36頁「移動図書館巡回場所」表の番号
問い合わせ: 市民図書館 TEL 022-261-1585

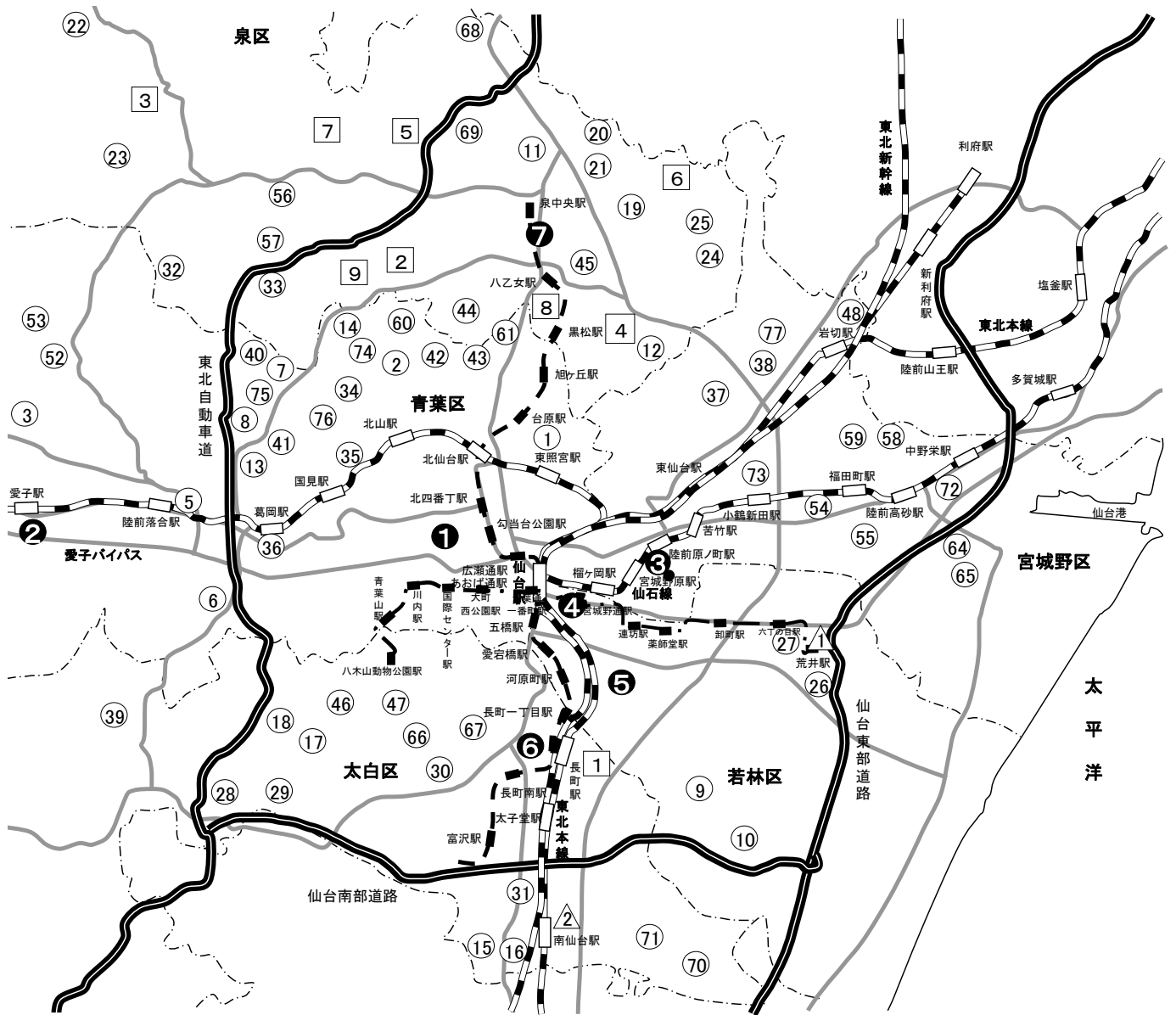
□分室

記号(□)内の数字は24頁「分室の運営」表の番号
太白区内に1カ所
問い合わせ: 太白図書館 TEL 022-304-2742
泉区内に8カ所
問い合わせ: 泉図書館 TEL 022-375-6161

△サービススポット

記号(△)内の数字は24頁「サービススポットの運営」表の番号
若林区内に1カ所
問い合わせ: 若林図書館 TEL 022-282-1175
太白区内に1カ所
問い合わせ: 太白図書館 TEL 022-304-2742

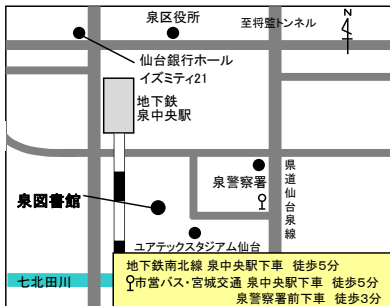
※詳細につきましては、上記図書館にお問い合わせください。



たいはく
⑥太白図書館

AV 郵送 朗読

〒982-0011
太白区長町5-3-2
太白区文化センター内
TEL 022-304-2742
FAX 022-304-2526



いずみ
⑦泉図書館
(子供図書室)

AV 郵送 朗読

〒981-3133
泉区泉中央1-8-6
TEL 022-375-6161
FAX 022-375-6165

AV	視聴覚資料 (CD・DVDなど)
郵送	郵送貸出
朗読	朗読サービス

仙台市図書館要覧 (令和5年度)

令和5年11月発行

発行 仙台市民図書館
仙台市青葉区春日町2番1号
〒980-0821 TEL(022)261-1585
FAX(022)213-3524
<https://lib-www.smt.city.sendai.jp/>
